



축산관측은 한육우, 젓소, 돼지, 산란계, 육계, 오리 등 6개 축종에 대해 실시됩니다. 돼지, 육계 관측은 매월 25일에 발표되며 그 외의 축종에 대한 관측은 매분기(2,5,8,11월) 25일에 발표됩니다.

3~5월 한우 1등급 도매가격 약세 전망

● 3월 사육 마리수 302만 마리, 6월은 전년보다 감소한 308~310만 마리 전망

- 도축 증가로 3월 한육우 사육 마리수는 전년 12월 306만 마리보다 감소하나 전년 동월보다는 2.7% 증가한 302만 마리로 예상
- 암소 감축과 전년보다 낮은 송아지 생산 잠재력 영향으로 6월 한육우 사육 마리수는 전년 동월 311만 마리보다 다소 감소한 308~310만 마리로 전망

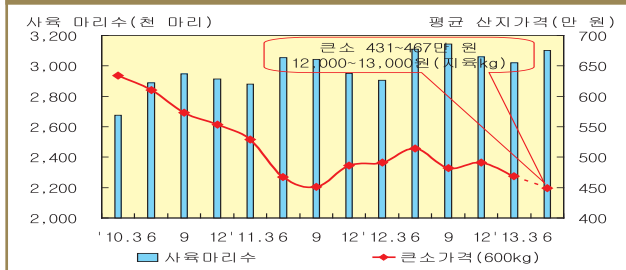
● 도축 마리수와 수입량 증가로 3~5월 쇠고기 공급량은 전년보다 증가 예상

- 암소 감축 정도에 따라 3~5월 도축 마리수는 전년(19만 5천 마리)보다 13.5~28.3% 증가한 22만 1천~24만 1천 마리로 전망
- 3~5월 쇠고기 수입량은 미국에서 BSE가 발생했던 전년 동기간(5만 9천 톤)보다 4.9% 증가한 6만 2천 톤으로 예상

● 쇠고기 공급량 증가로 3~5월 한우 1등급 도매가격은 전년 대비 약세 전망

- 국내 생산량과 수입량이 증가하여 3~5월 한우 지육 도매가격은 kg당 전년 14,339원보다 낮은 12,000~13,000원(생체 431~467만 원, 1등급 600kg기준)으로 전망
- 소비촉진이 이루어지지 않으면 한우 1등급 도매가격은 전망치보다 낮은 11,000원대에서 형성될 수도 있어

■ 한육우 사육 마리수 및 가격 전망



■ 요인별 가격등락 기여도(전년 대비)

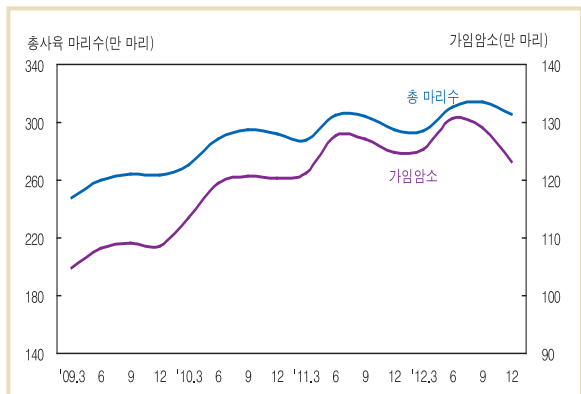
구 분	도축마리수	수입량	종합
2013년/12년	13.5~28.3% 증가	4.9% 증가	-
요인별 가격 등락 기여도	9.9~17.6% 하락	0.7% 하락	10.6~18.3% 하락

가임암소 마리수 여전히 많아 송아지 입식에 신중해야



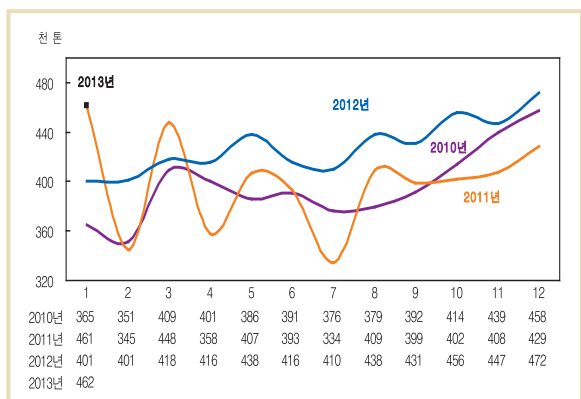
'12년 12월 한육우 마리수 전년보다 3.7% 증가한 306만 마리

■ 한육우 사육 동향



자료: 통계청, 「가축동향」

■ 한육우 배합사료 생산 동향



주: 2013년 1월 한육우 배합사료 생산량은 잠정치

자료: 농림수산식품부

한육우 사육 동향 및 전망

'12년 12월 사육 마리수 전년보다 3.7% 증가

- 작년 12월 한육우 사육 마리수는 306만 마리로 2011년보다 10만 9천 마리(3.7%) 증가하였다. 그 중 한우 사육 마리수는 293만 3천 마리(4.0% 증가)였으며, 육우 사육 마리수는 12만 6천 마리(3.1% 감소)였다. 그러나 가임 암소 마리수는 123만 2천 마리로 전년에 비해 1만 7천 마리(1.4%) 감소하였다
- 한육우 사육 농가수는 14만 7천호로 전년 동월보다 1만 6천 호(8.9%) 감소하였으며, 호당 사육 마리수는 20.8마리로 전년에 비해 2.7마리(14.9%) 증가하였다.

'12년 배합사료 생산량 전년보다 7.3% 증가

- 사육 마리수 증가로 2012년 배합사료 생산량은 전년보다 7.3% 증가한 514만 3천 톤이었다. 비육용 사료는 12.5% 증가한 407만 4천 톤, 번식용은 106만 7천 톤(8.6% 감소)이었다.
- 2013년 1월 한육우 배합사료 생산량은 전년 동월보다 15.2% 증가한 46만 2천 톤이었다.

■ 한육우 성별·연령별 사육 동향과 사육호수 현황

단위: 천 마리, 천 호

구 분			'10.12	'11.3	6	9	12	'12.3	6	9	12
사육호수			172	171	171	168	163	159	157	153	147
총 마리수			2,922	2,881	3,053	3,044	2,950	2,940	3,109	3,143	3,059
품종별	한우		2,762	2,734	2,905	2,901	2,820	2,818	2,984	3,017	2,933
	육우		160	147	148	143	130	123	125	126	126
성별 연령별 마리수	1세 미만	암	411	399	425	430	410	410	418	431	430
		수	499	469	506	510	480	473	500	512	512
	1-2세	암	349	347	352	356	363	357	388	395	392
		수	414	403	423	426	420	418	456	467	467
	2세 이상	암	1,029	1,039	1,100	1,094	1,068	1,076	1,115	1,094	1,036
		수	220	225	247	227	210	207	233	244	241

자료: 통계청, 「가축동향」

암소 감축사업 연장과 송아지 생산 감소로 6월 마리수 전년보다 감소 전망

'12년 정액 판매량 전년보다 12.3% 감소

- 번식의향 위축으로 2012년 한우 정액 판매량은 전년보다 12.3% 감소한 191만 4천 스트로우였다. 2013년 1월 정액 판매량은 8만 2천 스트로우로 전년보다는 다소 많으나 평년(10만 3천)보다는 적은 수치이다.
- 정액 판매량을 이용하여 1세 미만 송아지 마리수 잠재력을 분석하였다. 분석 결과, 2013년 3월 이후 송아지 생산 마리수는 2012년보다 적을 것으로 예상된다.

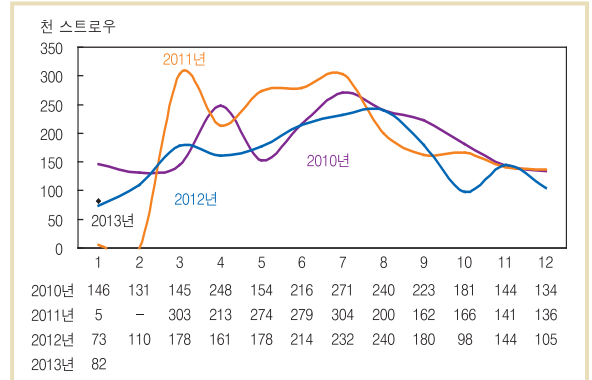
한우농가 송아지 입식의향 회복

- 소 가격 약세에 따른 사육심리 위축으로 작년 12월까지 사육 규모를 유지 또는 축소하겠다는 의향이 높았다(표본농가 조사 결과).
- 송아지 입식의향 조사 결과, 송아지 입식을 당초 계획보다 줄이겠다는 농가의 비율이 전분기(4.4%)보다 낮은 1.8%를 기록하여 입식의향이 회복되고 있는 것으로 보인다.

6월 한육우 사육 마리수 전년보다 감소 전망

- 도축 증가로 3월 한육우 사육 마리수는 2012년 12월보다 감소할 것으로 예상되나 전년 동월보다는 2.7% 증가한 302만 마리로 전망된다.
- 암소 감축사업이 5월까지 연장 실시되고 3~5월 1세 미만 송아지 생산 잠재력도 전년보다 낮게 나타나, 6월 한육우 사육 마리수는 전년 동기 311만 마리보다 다소 감소한 308~310만 마리로 예상된다.

■ 한우 정액 혈통증명 발급 현황



자료: 한국증축개량협회

■ 1세 미만 송아지 마리수 잠재력 추이

구분	송아지 생산 잠재력						
	3월	4월	5월	6월	7월	8월	9월
2013	94.1	90.9	88.0	89.6	90.4	87.5	87.6
2012	100.0	103.1	104.4	102.8	100.1	99.5	99.4
증감률(%)	-5.9	-11.8	-15.7	-12.8	-9.7	-12.1	-11.9

주: 2012년 3월을 100으로 함.

자료: 농업관측센터 추정치

■ 송아지 입식의향 조사 결과

	'12.3월	6월	9월	12월	'13.3월
변경 없음	93.2%	96.1%	91.6%	93.5%	96.8%
증가	3.1%	2.2%	1.3%	2.1%	1.4%
감소	3.8%	1.7%	7.1%	4.4%	1.8%

자료: 농업관측센터 표본농가 조사

■ 한육우 사육 마리수 전망

단위: 천 마리

기간	송아지 생산	도축 마리수	한육우 사육 마리수
2012년 6~8월	210(209)	213(229)	2012년 9월 : 3,143(3,044)
9~11월	125(129)	269(212)	12월 : 3,059(2,950)
2012년 12월 ~ 2013년 2월	229(222)	270(256)	2013년 3월 : 3,020(2,940)
2013년 3~5월	277(320)	221(195)	6월 : 3,103(3,109)
		241(195)	6월 : 3,083(3,109)

주: 괄호 안은 전년 동기 수치

자료: 통계청(2013년 3월과 6월은 농업관측센터 전망치)

3~5월 도축 마리수, 쇠고기 수입량 전년보다 증가 전망

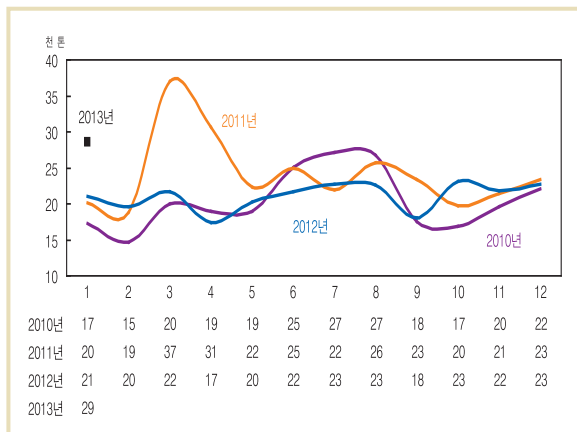
■ 한우 등급판정 마리수 동향

단위: 마리

구분		1~7월	8월	9월	10월	11월	12월
한우 암소	2012	219,077	38,731	64,536	33,620	41,122	39,846
	2011	145,479	34,169	31,776	21,849	27,298	33,070
	12/11	50.6%	13.4%	103.1%	53.9%	50.6%	20.5%
한우 수소	2012	38,036	3,517	8,526	2,055	2,330	2,047
	2011	22,209	5,699	7,290	3,505	4,252	5,303
	12/11	71.3%	132.7%	35.9%	75.6%	92.7%	127.6%
거 세 우	2012	193,589	28,647	44,177	24,254	28,897	29,719
	2011	199,090	45,107	31,572	27,910	33,043	37,736
	12/11	-2.8%	-36.5%	39.9%	-13.1%	-12.5%	-21.2%

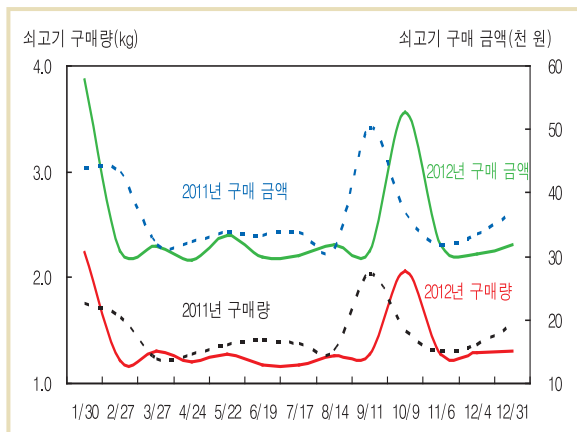
자료: 축산물품질평가원

■ 쇠고기 월별 수입 현황(검역 기준)



자료: 농림수산검역검사본부

■ 가구당 4주 평균 쇠고기 구매량 변동



자료: Kantar Worldpanel Korea

쇠고기 수급 동향 및 전망

암소 감축으로 '12년 등급판정 전년보다 증가

- 한우고기 소비촉진 활동과 암소감축사업의 영향으로 암소 도축이 전년 대비 크게(48.8%) 늘었다.
- 2012년 한우 등급판정 마리수는 84만 3천 마리로 2011년보다 17.6% 증가하였다. 2013년 1월 등급판정 마리수는 설 명절 직전 기준으로 사상 최고인 11만 8천 마리였다.

3~5월 도축 마리수 전년보다 증가 전망

- 암소와 거세우 도축 증가로 3~5월 도축은 전년(19만 5천마리)보다 13.5~28.3% 증가한 22만 1천~24만 1천 마리로 전망된다.

'12년 쇠고기 수입량 전년보다 12.4% 감소

- 수입육 재고가 여전히 많아 2012년 쇠고기 수입량은 전년보다 12.4% 감소한 25만 4천 톤이었다.
 - 2012년 12월 수입육 재고는 43,968톤으로 전년 43,394톤보다 증가했다(육류유통실태조사).
- 관세 인하로 검역물량이 증가하여 2013년 1월 쇠고기 수입량은 전년 동월보다 35.8% 증가한 28,623톤이었다.

쇠고기 수입량 전년보다 증가 전망

- 3~5월 쇠고기 수입량은 미국에서 BSE가 발생했던 전년 동기간(5만 9천 톤)보다 4.9% 증가한 6만 2천 톤으로 예상된다.

'12년 가정내 쇠고기 소비량 감소

- 미국 BSE 발생(2012년 4월)과 국내 경기 위축으로 2012년 가정내 4주 평균 쇠고기 구매량은 전년(1.46kg)보다 5.1% 감소한 1.39kg이었다.



송아지 가격 회복세, 한우 1등급 도매가격 전년보다 하락

한우 가격 동향 및 전망

송아지 가격 회복세, 암수 가격차 여전히 커

- 농가의 입식의향이 회복되면서 2월(1~22일) 6~7개월령 암송아지 평균가격은 작년 12월의 86만 원보다 16.4% 상승한 100만 원을 기록하였다. 수송아지 가격은 작년 12월의 152만 원보다 9.8% 상승한 167만 원이었다.
- 2월 22일 기준 암송아지는 98만 원, 수송아지 164만 원으로 암송아지와 수송아지의 가격 격차는 마리당 66만 원이었다.

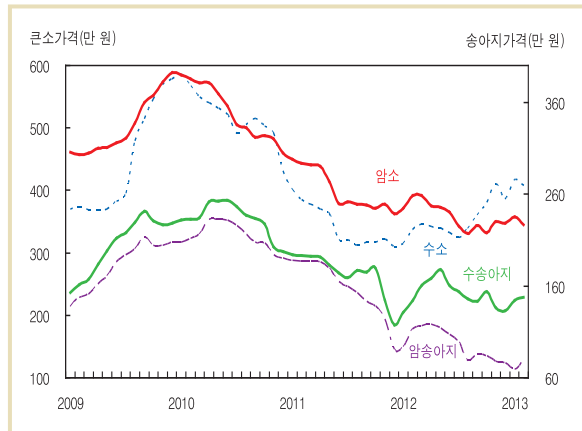
한우 도매가격 전년보다 하락

- 2월 1++등급 도매가격은 16,242 원(지육kg)으로 전년 동월보다 5.6%, 1+등급은 14,095원으로 9.0%, 1등급은 12,582원으로 10.3% 하락하였다. 2등급(10,287원), 3등급(8,356원)은 각각 6~13% 하락하였다.
- 당초 1월 도매가격은 설 명절을 앞두고 강세를 보일 것으로 전망되었으나, 예상보다 거세우와 암소 출하가 증가하였고 선물세트 판매가 부진하여 약세를 보였다.

1등급 이하는 부(負)의 소득 추정

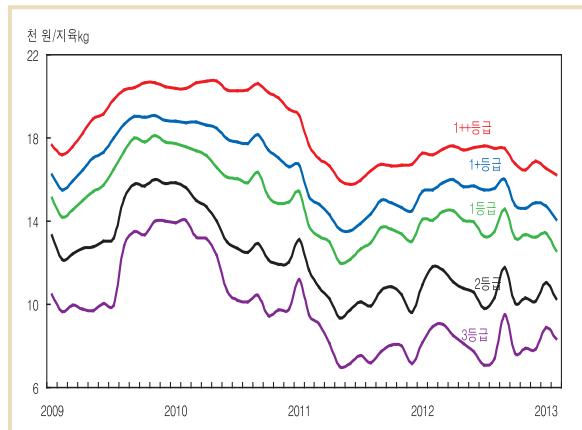
- 2월 평균 도매가격을 기준으로 비육우 소득을 추정한 결과, 1+등급 이상 고급육은 일정 소득이 창출되고 있는 것으로 보이나, 1등급 이하는 부(負)의 소득으로 추정된다. 한우농가는 위험관리 차원에서 생산비 절감 노력과 고급육 생산에 전념해야 한다.

한우 산지가격(우시장) 동향



주: 송아지 가격은 4~5개월령 기준임.
 자료: 농협중앙회

한우 등급별 도매시장 경락가격 동향



자료: 축산물품질평가원

비육우 소득 추정(2월 도매가격 기준)

단위: 천 원

등급	도매가격 (원/kg)	가격(A) (600kg)	2012년 경영비(B) (600kg)	소득 (A-B)
1++	16,242	5,837	4,870	967
1+	14,095	5,066		196
1	12,582	4,522		-348
2	10,287	3,697		-1,173
3	8,356	3,003		-1,867

주: 도매가격은 2013년 2월 등급별 평균가격 적용, 경영비는 2012년 농업관측센터 추정치임. 환산 가격은 도매가격 × 지육율(0.599) × 600을 적용함.

자료: 축산물품질평가원

공급량 증가로 3~5월 한우 1등급 도매가격 약세 전망



3~5월 1등급 가격 12,000~13,000원 전망

- 쇠고기 공급량(국내 생산량+수입량)이 증가하여 3~5월 한우 지육 도매 가격은 전년(14,339원)보다 낮은 12,000~13,000원(생체 431~467만 원, 1등급 600kg기준)으로 전망된다.

한우 가격 전망

한 우		3~5월	
		2012년	2013년
큰 소 (1등급)	산지(600kg)	513만 원	431~467만 원
	도매(지육kg)	14,339원	12,000~13,000원
수송아지(6~7개월령)		185만 원	170~190만 원

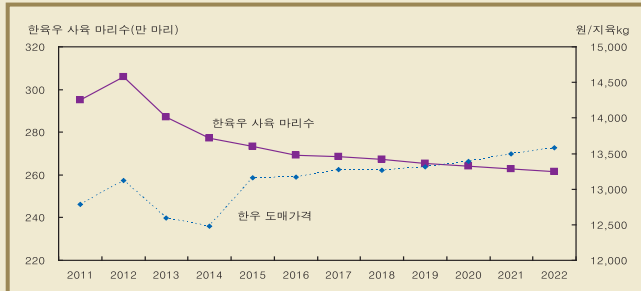
주: 큰 소 산지가격은 1등급 경락가격(원/지육kg)에 지육율(59.9%)을 고려하여 생체 600kg으로 환산
자료: 농업관측센터 전망치

〈농업전망 2013 한육우 요약〉

- 도축 마리수가 증가하고 정액 판매량이 감소하여 2013년 한육우 사육 마리수는 2012년보다 6% 감소한 287만 마리 전망
- 한우고기 공급량 증가로 한우 도매가격은 2012년(13,121원)보다 4% 하락한 12,594원(지육 kg)으로 전망

- 국내산 쇠고기 구매의향 증가로 2013년 1인당 쇠고기 소비량은 2012년 9.8kg보다 6% 증가한 10.3kg으로 예상
- 한우 도매가격 약세는 2014년까지 이어질 것으로 예상되며, 2015년 이후 도매가격은 상승할 것으로 전망

■ 한육우 사육 마리수와 한우 도매가격 전망



자료: 통계청(2013년부터는 농업관측센터 전망치)

■ 쇠고기 생산량, 수입 및 1인당 소비량 전망

한 우	2012 (추정치)	전망			
		2013	2014	2017	2022
생산(천 톤)	234	253	246	243	249
수입(천 톤)	254	261	277	292	313
1인당소비(kg)	9.8	10.3	10.6	10.8	11.3

자료: 농림수산식품부(2013년부터는 농업관측센터 전망치)

축산관측 (한육우) 다음호 예고 (예정일자: 2013. 5. 27)

- 축 중: 한육우
 - 내 용: 사육 동향과 전망, 가격 동향과 전망, 배합사료 생산동향, 소비동향, 수출입동향
- 이 『축산관측보』는 농업관련기관·단체 홈페이지 및 농업 전문지를 통해서도 보실 수 있습니다. 『축산관측보』와 관련하여 의견이 있으신 분은 한국농촌경제연구원 인터넷 홈페이지에서 【질의응답】을 선택한 후 【글쓰기】를 이용하여 의견을 보내 주시기 바랍니다. 연구원 홈페이지 【KREI 회원】에 가입하시면 축산관측보를 전자우편(e-mail)으로 받아보실 수 있습니다.

인터넷 홈페이지 ☞ <http://www.krei.re.kr> ☎ 02) 3299-4309 FAX: 02) 965-6893
<http://www.mifaff.go.kr> ☎ 044) 201-2217 FAX: 044) 868-3965

담당자: 우병준(축산관측팀장), 이형우(한육우), 김원태(돼지), 이정민(젓소·오리), 김형진(육계), 한봉희(산란계), 하진희(문서교정)

감 수: 김병률(농업관측센터장), 허 덕(축산실장)

이 『축산관측』은 농림수산식품부 지원으로 한국농촌경제연구원 농업관측센터가 축산농가의 사육과 출하 의향 등 각종 통계자료를 수집·분석한 후, 농업과 관련업계 전문가들에 자문하여 작성한 것입니다. 전망 결과는 앞으로 기상과 수급여건의 변동에 따라 달라질 수 있습니다.