



축산관측은 한육우, 젓소, 돼지, 산란계, 육계, 오리의 6개 축종에 대해 실시됩니다. 육계와 돼지 관측은 매월 25일에 발표되며, 그 외의 축종에 대한 관측은 매분기(2,5,8,11월) 25일에 발표됩니다.

## 4월 육계 산지가격 1,800~2,000원/kg 전망

### ● 4월 육계 사육 마리수는 전년보다 3.2% 감소한 7,357만 마리 전망

- 2월 종계 사육 마리수는 전년동월 수준인 637만 마리 추정
- 종계 생산성 하락으로 3월 병아리 생산량은 전년 대비 5.3% 감소한 6,220만 마리 추정

### ● 4월 닭고기 총 공급량은 전년 대비 8.0% 감소 전망

- 육계 사육 마리수 감소와 출하일령 연장으로 4월 도계 마리수는 전년보다 2.0% 감소 전망
- 4월 닭고기 수입량은 전년보다 42.4% 감소한 7,741톤 전망
- 3월 3일 기준 닭고기 비축물량은 전년 대비 22.7% 증가

### ● 4월 육계 산지가격은 전년 대비 상승 전망

- 닭고기 공급량이 감소하고 수요는 전년 수준으로 예상되어, 4월 육계 산지가격은 전년 대비 2~14% 상승한 1,800~2,000원/kg 전망

### ● 5~6월 육계 산지가격은 전년 대비 상승 전망

- 종계 감축사업(1, 2단계 사업)으로 9월까지 병아리 생산잠재력은 전년보다 낮은 수준 예상
- 도계 마리수 감소로 닭고기 공급량이 감소하여 5~6월 산지가격은 전년보다 상승한 1,700~1,900원/kg 전망

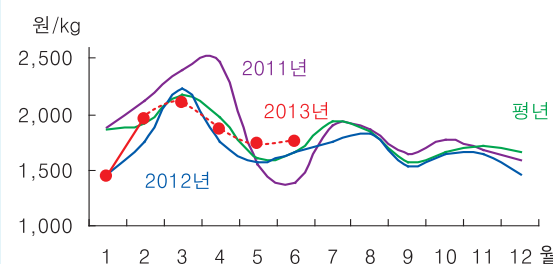
#### ■ 2013년 4월 닭고기 총 공급량 전망

단위: 만 마리

구분	도계마리수 (A)	수입량 (B)	비축물량 (C)	계 (A+B+C)
2013년	5,971	1,006	944	7,921
2012년	6,093	1,747	769	8,609
증감률(%)	-2.0	-42.4	22.7	-8.0

주: 수입량은 1톤을 13천 마리로 가정

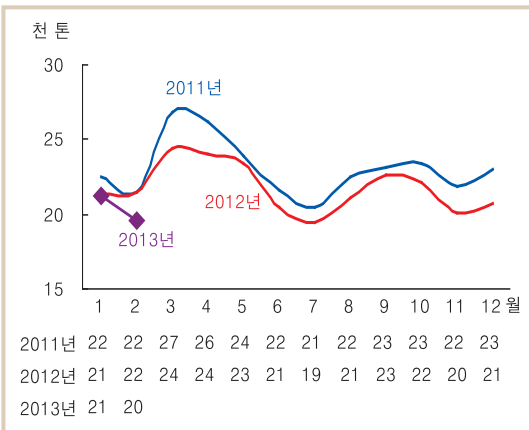
#### ■ 육계 산지가격 전망



■ 7월 복병아리 과잉생산 우려!! 2단계 감축사업 조속 시행 절실!!

# 4월 육계 사육 마리수 전년보다 3.2% 감소 전망

## ■ 육용 종계 배합사료 생산 동향



자료: 농림수산식품부

## ■ 육계 출하일령 및 출하체중

구분	육계 출하일령			육계 출하체중(kg)		
	2월	3월	3월/2월	2월	3월	3월/2월
2013년	32.35	32.44	0.3	1.60	1.58	-1.3
2012년	32.75	32.06	-2.1	1.59	1.54	-2.5
증감률(%)	-1.2	1.2	-	0.6	2.6	-

자료: 농업관측센터 표본농가 조사치

## ■ 육용 실용계 병아리 생산 현황

구분	병아리 생산(만 마리)			전월 대비 증감률(%)	
	1월	2월	3월	2월/1월	3월/2월
2013년	5,219	6,272	6,220	20.2	-0.8
2012년	5,890	6,205	6,565	5.3	5.8
증감률(%)	-11.4	1.1	-5.3	-	-

자료: 농업관측센터 추정치

## ■ 육계 사육 현황 및 전망

구분	사육 마리수(만 마리)			전월 대비 증감률(%)	
	2월	3월	4월	3월/2월	4월/3월
2013년	5,990	7,049	7,357	17.7	4.4
2012년	6,898	6,939	7,599	0.6	9.5
증감률(%)	-13.2	1.6	-3.2	-	-

자료: 농업관측센터 추정치(2012년 3월은 통계청 발표치)

## 육계 사육

### 2월 종계 배합사료 생산량 전년 대비 9.0% 감소

- 2월 육용 종계 배합사료 생산량은 전년 대비 9.0% 감소한 19,564톤이었다.
- 2월 환우에 들어간 계군이 많아 종계 배합사료 생산량은 감소하였다(중앙자문회의 결과). 2월 종계 사육 마리수는 전년 동월수준인 637만 마리로 추정된다.

### 3월 종계 생산성 저하, 육계 생산성 전년 수준

- 대한양계협회 자료를 이용하여 3월 병아리 발생률을 추정한 결과, 전년 동월보다 4.2%p 하락한 것으로 나타났다.
- 3월 종계 생산성은 성적이 떨어지는 계군으로 인해 전년보다 하락하였지만, 평년 수준인 것으로 조사되었다(중앙자문회의 결과).
- 농업관측센터 육계 표본농가 조사결과, 3월 육계 출하체중이 증체되었지만, 이는 출하일령이 전년보다 연장되었기 때문이다. 따라서 육계 생산성은 전년 수준으로 판단된다.

### 4월 육계 사육 마리수 3.2% 감소 전망

- 종계 사육 마리수는 전년 수준이나, 생산성 하락으로 3월 병아리 생산량은 전년 대비 5.3% 감소한 6,220만 마리로 추정된다.
- 병아리 생산 감소로 2013년 4월 육계 사육 마리수는 전년 동월 대비 3.2% 감소한 7,357만 마리로 전망된다.

# 4월 닭고기 공급 감소, 수요 전년 수준 전망

## 닭고기 수급

### 4월 도계 마리수 2.0% 감소 전망

- 육계 사육 마리수 감소로 4월 도계 마리수는 전년보다 2.0% 감소한 5,971만 마리로 전망된다.

### 4월 닭고기 수입량 전년 대비 감소 전망

- 2월 닭고기 수입량은 전년 대비 29.8% 감소한 7,092톤이었다. 4월 닭고기 수입량은 전년대비 감소할 것으로 보인다(중앙자문회의 결과).
- 4월 닭고기 수입량은 전년보다 42.4% 감소한 7,741톤으로 전망된다.

### 냉동 비축물량은 여전히 많아

- 3월 육계 산지가격이 상승세를 보이며 비축 물량은 전월보다 4.0% 감소하였지만, 전년 동월보다는 많은 수준이다. 3월 3일 기준 냉동 비축 물량은 전년보다 22.7% 증가한 944만 마리이다.

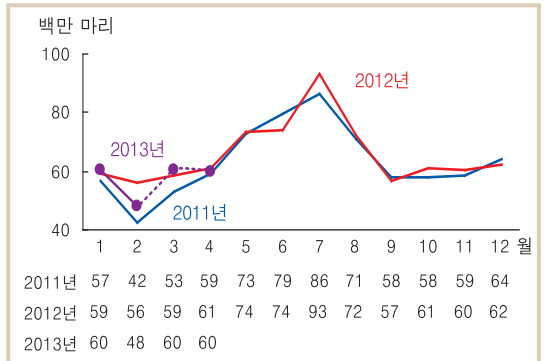
### 4월 닭고기 공급량 전년보다 8.0% 감소 전망

- 도계 마리수와 수입 감소로 4월 닭고기 총 공급량은 전년 대비 8.0% 감소한 7,921만 마리로 전망된다(1페이지 하단 표 참조).

### 4월 닭고기 수요 전년 수준 전망

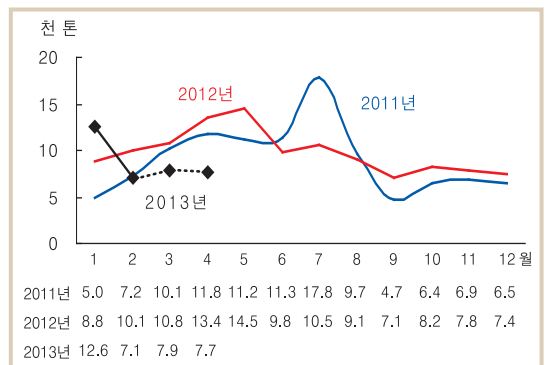
- 음식점 소비실태 조사결과, 2013년 1분기 닭고기 월 평균 구매량이 전분기보다 2.8% 감소할 것으로 조사되었다.
- 4월에는 행락철에 들어가지만, 전년에 비해 추가적인 닭고기 수요 증가 요인은 없을 것으로 예상된다.

## ■ 도계 마리수 동향 및 전망



자료: 농림수산식품부(2013년 3~4월은 농업관측센터 추정치)

## ■ 닭고기 수입 동향 및 전망(검역 기준)



자료: 농림수산검역검사본부(2013년 3,4월은 농업관측센터 추정치)

## ■ 계열업체 냉동 비축 현황(3월 3일 기준)

단위: 만 마리

구분	미절단	절단	부분육	삼계	계
2013년	256	30	405	252	944
2012년	221	53	289	206	769
증감률(%)	15.7	-43.8	40.2	22.8	22.7

자료: 한국계육협회

## ■ 축산물 품목별 평균 구매량

단위: kg

구분	월평균 구매량		
	'12년 4/4분기	'13년 1/4분기 예상	증감률(%)
쇠고기	34.7	33.7	-2.9
돼지고기	93.3	89.8	-3.8
닭고기	25.0	24.3	-2.8
오리고기	0.4	0.4	-
계란	20.9	20.0	-4.3

자료: 농업관측센터 조사치(2.12~3.6)

# 4월 산지가격 1,800~2,000원/kg으로 전년 대비 상승 전망

## 육계 가격

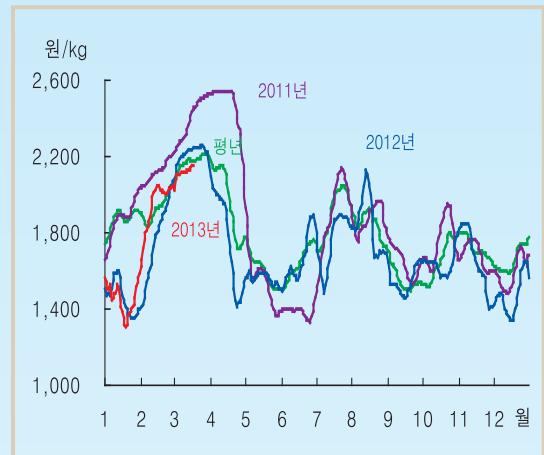
### 3월 육계 산지가격 상승세

- 2월 병아리 가격 상승으로 일반 유통업체의 병아리 입식이 감소 하였다. 또한 육계생산성 저하로 대닭 물량이 감소하여, 3월 육계 산지가격이 상승세를 보이고 있다(전년보다는 낮은 수준).
- 3월(1~21일) 육계 산지가격은 생체 kg당 2,128원(농협발표가격 기준)이지만 전년 동월에 비해서는 4.3% 낮은 수준이다.
- 그렇지만 3월(1~21일) 닭고기 소비자가격은 전년 동월 대비 1.8% 상승한 6,322원/kg으로 형성되고 있다.

### 4월 육계 산지가격 1,800~2,000원/kg 전망

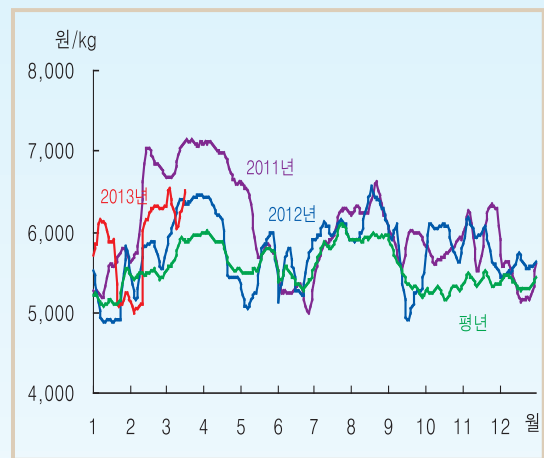
- 닭고기 공급량이 감소할 것으로 전망되고 수요는 전년 수준으로 예상되어, 4월 육계 생체 kg당 산지가격은 전년 대비 2~14% 상승한 1,800~2,000원으로 전망된다.

#### ■ 육계 산지가격 동향



주: 평년은 '08~'12년의 가격 중 최대, 최소를 뺀 평균.  
자료: 농협중앙회(5일 이동평균가격)

#### ■ 닭고기 소비자가격 동향



자료: 한국농수산식품유통공사(5일 이동평균가격)

#### ■ 월별 병아리 가격(원/마리)

구 분	1월	2월	3월	4월	5월	6월	7월	8월	9월	10월	11월	12월
2013년(A)	330	620	620									
2012년(B)	332	508	620	420	320	420	376	442	483	320	320	320
2011년	320	620	820	808	320	320	320	387	808	820	820	333
증감률(A/B, %)	-0.6	22.0	0.0									

자료: 대한양계협회

# 5~6월 산지가격 전년 대비 상승 전망

## 중기선행관측

### 중계 감축시 9월까지 병아리 생산잠재력 낮아져

- 2월 육용중계 입식 마리수는 전년 동월 대비 42.7% 감소한 38만 5천 마리였다.
- 육용 중계 감축사업 시행 이전 병아리 생산 잠재력은 7월까지 전년보다 2~11% 높은 수준이었다.
- 중계 감축사업 시행으로 9월까지 병아리 생산잠재력은 전년 대비 1~17% 낮을 것으로 예상된다(중계 도태 1, 2단계 적용시).

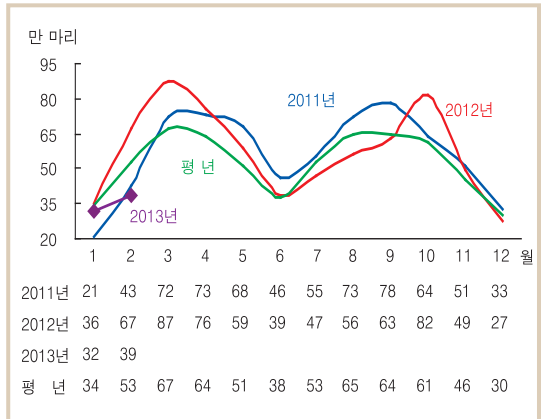
### 5~6월 도계 마리수 전년 대비 감소 전망

- 육용 중계 감축사업이 성공적으로 시행된다면, 병아리 생산 잠재력이 낮아져 5~6월 도계 마리수는 전년 대비 감소할 것으로 전망된다.
- 5월 도계 마리수는 전년 대비 5.9% 감소한 6,912만 마리, 6월은 3.0% 감소한 7,164만 마리로 전망된다.

### 5~6월 산지가격 전년 대비 상승 전망

- 5~6월 닭고기 수요는 전년과 비슷한 수준이나 도계 마리수가 감소하여, 육계 산지가격은 전년 대비 상승할 것으로 전망된다.
- 5월 산지가격은 전년 대비 8~22% 상승한 1,700~1,900원/kg, 6월은 전년 대비 1~14% 상승한 1,700~1,900원/kg으로 전망된다(1페이지 하단 그래프 참조).

### ■ 육용 중계 병아리 입식 동향



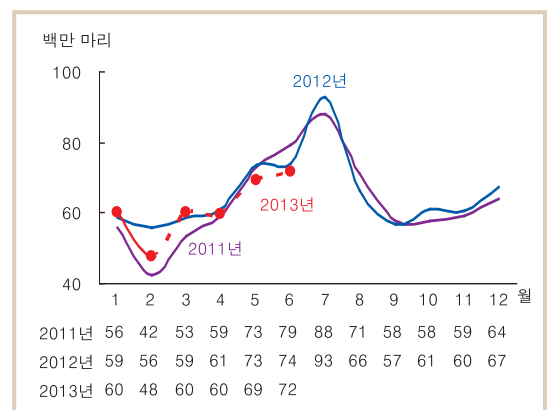
주: 평년은 '08~'12년의 최대, 최소를 뺀 평균  
자료: 대한양계협회

### ■ 병아리 생산잠재력 지수(2012.3=100)

구 분	4	5	6	7	8	9
2013년(A) (감축사업 이전)	112.9	122.7	125.4	117.4	106.2	99.2
2013년(B) (감축사업 이후)	99.8	108.7	112.3	105.0	96.9	89.9
2012년(C)	105.2	110.5	116.6	114.6	107.6	107.6
증감률 (A/C, %)	7.3	11.0	7.5	2.4	-1.3	-7.8
증감률 (B/C, %)	-2.9	-1.6	-3.7	-8.4	-9.9	-16.4

주: 감축사업 이후는 1, 2단계 감축 적용  
자료: 농업관측센터 추정치

### ■ 도계 마리수 전망



자료: 농업관측센터 전망치



## ■ 육용 종계 감축 사업 시행

- 육용 종계 100만 마리(1단계 53만 8천 마리, 2단계 46만 2천 마리)
  - 1단계 감축 : 20~50주령 (2012년 12월 31일 기준) 도태 : 3월말 사업종료(44만 마리 예상)
  - 2단계 감축 : 20주령 미만 (2012년 12월 31일 기준) 도태 : 4월 사업시행 예정

## ■ 육용 종계 감축사업 시행 전보다 병아리 생산 잠재력 하락

- 20~30주령 집중 감축 시 : 20~50주령 고르게 감축시 보다 잠재력 크게 하락
  - 잔여 생산기간이 많아 생산 잠재력 하락 효과 큼
- 40~50주령 집중 감축 시 : 20~50주령 고르게 감축시 보다 잠재력 작게 하락
  - 잔여 생산기간이 짧아 생산 잠재력 하락 효과 둔화

## ■ 종계 감축 사업에 따른 병아리 생산 잠재력 변화 추정

구분		3월	4월	5월	6월	7월	8월	9월
2013년		110.5	112.9	122.7	125.4	117.4	106.2	99.2
단계별 효과		1단계 사업		1+2단계 사업				
종계 감축시행후	20-50주령 분할 감축(B)	99.7	101.4	107.2	109.0	100.0	90.2	84.5
	20-30주령 집중 감축(C)	99.7	99.8	107.2	107.6	97.3	86.1	79.1
	40-50주령 집중 감축(D)	99.7	99.8	108.7	112.3	105.0	96.9	89.9
증감률(B/A, %)		-9.8	-10.2	-12.6	-13.1	-14.8	-15.1	-14.8
증감률(C/A, %)		-9.8	-11.6	-12.6	-14.2	-17.1	-18.9	-20.3
증감률(D/A, %)		-9.8	-11.6	-11.4	-10.4	-10.6	-8.8	-9.4

주: 2단계 감축 사업은 4월 30일자로 종계가 도태되는 것으로 추정  
자료: 농업관측센터 추정치

## 축산관측(육계) 2013년 5월호 예고 (예정일자: 2013. 4. 25)

- 축종: 육계
  - 내용: 사육 동향과 전망, 수급 및 가격 동향과 전망, 배합사료 생산동향, 수출입동향
- 이 『축산관측보』는 농업관련기관 · 단체 홈페이지 및 농업 전문지를 통해서도 보실 수 있습니다. 『축산관측보』와 관련하여 의견이 있으신 분은 한국농촌경제연구원 인터넷 홈페이지에서 【질의응답】을 선택한 후 【글쓰기】를 이용하여 의견을 보내 주시기 바랍니다. 연구원 홈페이지 【KREI 회원】에 가입하시면 축산관측보를 전자우편(e-mail)으로 받아보실 수 있습니다.

인터넷 홈페이지 ☞ <http://www.krei.re.kr> ☎ 02) 3299-4286 FAX: 02) 965-6893  
<http://www.mifaff.go.kr> ☎ 044) 201-2217 FAX: 044) 868-3965

담당자: 우병준(축산관측팀장), 이형우(한육우), 김원태(돼지), 한봉희(산란계), 김형진(육계), 이정민(오리, 젖소), 하진희(문서교정)

감 수: 김병률(농업관측센터장), 허 덕(축산실장)

이 「축산관측」은 농림축산식품부 지원으로 한국농촌경제연구원 농업관측센터가 축산농가의 사육과 출하 의향 등 각종 통계자료를 수집 · 분석한 후, 농업과 관련업계 전문가들에 자문하여 작성한 것입니다. 전망 결과는 앞으로 기상과 수급여건의 변동에 따라 달라질 수 있습니다.