



축산관측은 한육우, 젖소, 돼지, 산란계, 육계, 오리 등 6개 축종에 대해 실시됩니다. 돼지, 육계 관측은 매월 25일에 발표되며 그 외의 축종에 대한 관측은 매분기(2,5,8,11월) 25일에 발표됩니다.

## 3분기 원유 생산량 51만 3천~51만 8천 톤 전망

### ●사육 마릿수 증가폭 둔화 전망

- '13년 3월 젖소 사육 마릿수는 전년 동기보다 3.9% 증가한 41만 9천 마리, 착유우 마릿수는 5.4% 증가한 21만 4천 마리
- 6월 사육 마릿수는 전년 동기보다 1.9~2.4% 증가한 41만 8천~42만 마리, 9월 사육 마릿수는 전년 동기보다 0.2~0.7% 증가한 41만 9천~42만 1천 마리 전망

### ●'13년 1분기 원유 생산량 전년 수준

- '13년 1분기 원유 생산량은 전년 동기보다 0.4% 증가한 51만 6천 톤, 유제품 수입량(원유 환산)은 전년보다 31.8% 증가한 37만 3천 톤

### ●두당 산유량 감소로 2, 3분기 원유 생산량 전년 대비 소폭 감소 전망

- 두당 산유량 감소로 2분기 원유 생산량은 전년 대비 0.3~1.2% 감소한 54만 4천~54만 9천 톤 추정
- 3분기 원유 생산량은 전년 동기 대비 2.6~3.5% 감소한 51만 3천~51만 8천 톤 전망

### ●'13년(1~4월) 가구당 우유 소비량은 전년 대비 감소

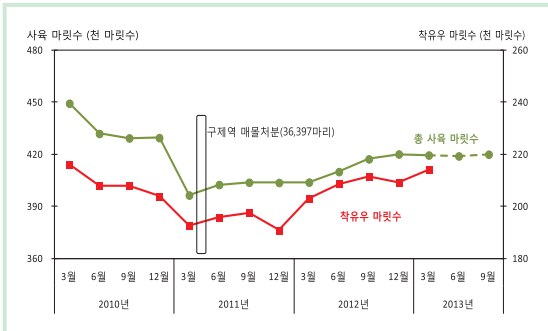
- '13년(1~4월) 가구당 4주 평균 우유 구매량은 5.63kg으로 2012년 보다 1.1% 감소, 우유 평균 구입가격은 13,818원으로 5.0% 감소
- 우유소비 회복을 위한 적극적인 노력 필요

**농가 경영수지 개선을 위한 저능력우 계획적인 도태 필요**



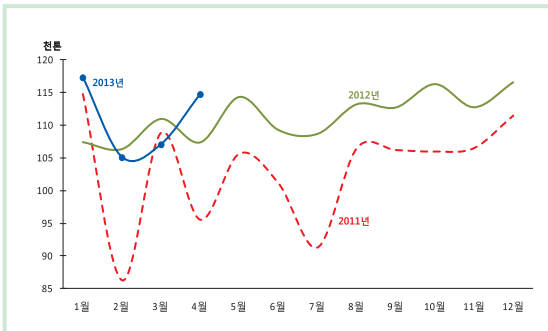
# 9월 사육 마릿수 전년보다 소폭 증가 전망

## 젖소 사육 마릿수와 착유우 마릿수 추이



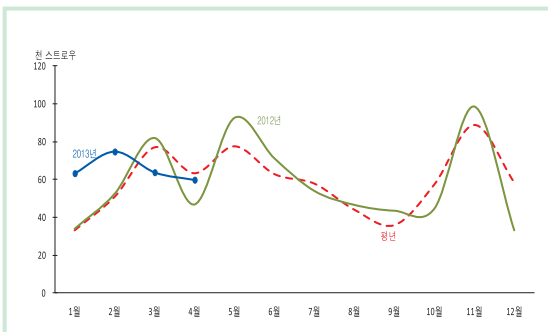
주: '13년 6월, 9월은 농업관측센터 전망치  
자료: 통계청, 「가축동향」

## 젖소 배합사료 생산량 변동



자료: 농림축산식품부

## 젖소 정액 판매량 추이



주: 평년은 2008~12년의 판매량 중 최대, 최소를 뺀 평균  
자료: 한국종축개량협회

## 젖소 사육 마릿수 전망

단위: 천 마리, %

구분	사육 마릿수			전분기 대비	
	3월	6월	9월	6월/3월	9월/6월
'13년	420	418~420	419~421	-0.5~-0.1	0~0.5
'12년	404	410	418	1.5	2.0
증감률	4.0	1.9~2.4	0.2~0.7		

주: '13년 6월, 9월은 농업관측센터 전망치  
자료: 통계청, 「가축동향」

## 젖소 사육 동향과 전망

### 3월 젖소 사육 마릿수 41만 9천 마리

- 3월 젖소 사육 마릿수는 41만 9천 마리로 전년 동기보다 3.9%, 증가하였으며, 착유우 마릿수는 21만 4천 마리로 5.4% 증가하였다.
- 젖소 사육 가구수는 5,986가구로 전분기보다 0.3% 감소하였다.

### 1분기 배합사료 생산량 전년 대비 증가

- '13년 1분기 젖소용 배합사료 생산량은 32만 9천 톤으로 전년 동기보다 1.5% 증가하였다.
- 착유우용 사료는 3.8% 증가하였으나, 송아지용 및 기타 사료는 각각 2.9%, 8.7% 감소하였다.

### 9월 사육 마릿수 41만 9천~42만 1천 마리 전망

- 3~4월 젖소 정액 판매 실적은 전년 대비 4.0% 감소한 12만 4천 스트로우였다. 따라서 향후 사육 마릿수 증가 속도는 점차 둔화 될 것으로 전망된다.
- 경제성이 떨어지는 저능력우(노페우) 도태 증가로 6월 사육 마릿수는 전년 동기보다 1.9~2.4% 증가한 41만 8천~42만 마리로 전망된다.
- 9월 사육 마릿수는 전년 동기보다 0.2~0.7% 증가한 41만 9천~42만 1천 마리로 전망된다.

# '13년 1분기 원유 생산량 전년 수준



## 젖소 가격 동향

### 초임 만삭우 산지가격 하락세

- '13년 원유 생산량 조절 노력으로 젖소 가격은 전반적으로 하락세를 보이고 있다.
- 5월(10일 기준) 젖소의 평균 가격은 초유 떼기(암송아지) 5만 9천 원, 초임 만삭우 304만 5천 원, 저능력우(노페우) 87만 6천 원으로 각각 전년 동월 대비 65.9%, 21.1%, 18.2% 하락하였다.

## 원유 수급 동향 및 전망

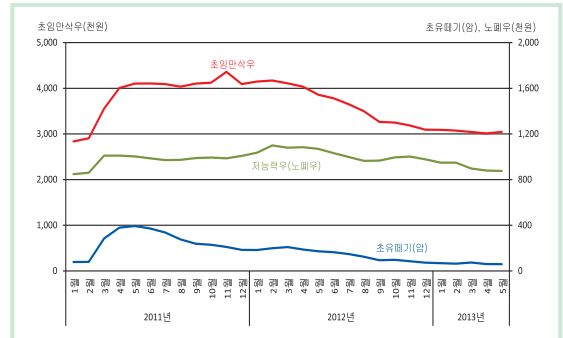
### '13년 1분기 원유 생산량 전년 수준

- '13년 1분기 원유 생산량은 51만 6천 톤으로 전년 동기 대비 0.4% 증가하였다.
- '13년 1분기 원유 생산량 증가폭(0.4%)이 착유우 증가폭(5.4%)에 미치지 못하는 것은 초산우 비중 증가에 따른 두당 산유량 감소 때문으로 추정된다(중앙자문회의 결과).
- 유제품 수입량(원유 환산)은 37만 3천 톤으로 전년 동기보다 31.8% 증가하였지만, 이는 '12년 1분기 수입량이 예년에 비해 크게 낮았던 데 기인한다.

### 우유소비 회복 노력 필요

- '13년(1~4월) 가구당 4주 평균 우유 구매량은 5.63kg으로 2012년보다 1.1% 감소하였으며, 우유 구입금액은 5.0% 감소한 13,818원이었다.

## 젖소 산지가격 변화 추이



주: 젖소 산지가격은 중개에 의한 농가 판매가격 기준 조사 자료로서, 매월 3회 전국 16개 지역 조사 자료의 평균가격  
자료: 농협중앙회

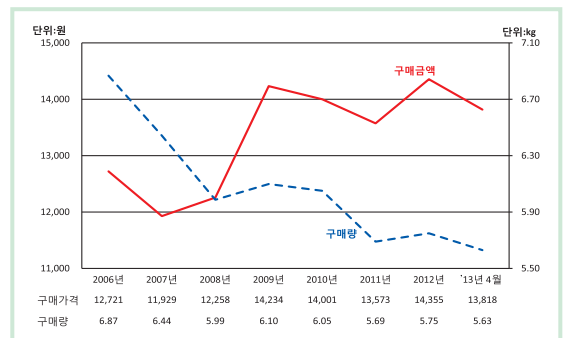
## 원유 수급표

단위: 천 톤, %

구분		'12년				'13년	증감률 ( '13년/'12년)
		1분기	2분기	3분기	4분기	1분기	
공급	전기재고	18	89	119	111	92	396.8
	생산	514	550	532	515	516	0.4
	수입	283	412	348	371	373	31.8
	공급 계	815	1,051	999	997	980	20.2
수요	소비	702	911	867	879	835	18.9
	수출	24	21	22	26	23	-5.8
	차기재고	89	119	111	92	123	38.2
	수요 계	726	932	888	905	857	18.0

주: 1. 국내생산은 원유합격량(유업체 수요량) 기준  
2. 수입 및 수출은 수출입 유제품을 원유로 환산한 양  
3. 재고는 월말 분유재고를 원유로 환산한 양  
자료: 낙농진흥회

## 가구당 4주 평균 우유 소비 동향



자료: Kantar Worldpanel Korea



# 3분기 원유 생산량 전년 대비 3% 내외 감소 전망

## 3분기 원유 생산량 51만 3천~51만 8천 톤 전망

- '13년 1분기 두당 평균 산유량은 전년 동기 대비 2.1% 감소하였다(낙농진흥회).
- 기준 원유량 초과 생산 원유에 대한 정상가격 지급이 중지됨에 따라 농가의 원유 생산량은 감소할 것으로 판단된다.
- 이에 따라 2분기 원유 생산량은 전년 대비 0.3~1.2% 감소한 54만 4천~54만 9천 톤, 3분기는 전년 동기 대비 2.6~3.5% 감소한 51만 3천~51만 8천 톤으로 전망된다.
- 원유 기준원가 조정(8월 예정)으로 3분기 원유 생산량은 전망치와 차이가 발생할 수 있다.

## ■ 두당 산유량 변화 추이

단위: Kg, %

구분	두당 산유량			
	1월	2월	3월	1분기 1일 평균
'13년	815.1	747.7	834.8	26.6
'12년	822.8	789.6	835.8	27.2
증감률	-0.9	-5.3	-0.1	-2.1

주: 낙농진흥회 발표자료를 바탕으로 산출한 수치임  
자료: 낙농진흥회

## ■ 원유 생산량 전망

단위: 천 톤, %

구분	원유 생산량			전분기 대비 증감률	
	1분기	2분기	3분기	2분기/1분기	3분기/2분기
'13년	516	544~549	513~518	5.4~6.4	-6.4~-4.6
'12년	514	550	532	7.1	-3.3
증감률	0.4	-1.2~-0.3	-3.5~-2.6		

주: '13년 2, 3분기는 농업관측센터 전망치  
자료: 낙농진흥회

## 축산관측(젖소) 다음호 예고 (예정일자: 2013. 8. 26)

- 축 중: 젖소
  - 내 용: 사육 동향과 전망, 가격 동향과 전망, 배합사료 생산동향, 수출입동향
- 이 『축산관측보』는 농업관련기관·단체 홈페이지 및 농업 전문지를 통해서도 보실 수 있습니다. 『축산관측보』와 관련하여 의견이 있으신 분은 한국농촌경제연구원 인터넷 홈페이지에서 【질의응답】을 선택한 후 【글쓰기】를 이용하여 의견을 보내 주시기 바랍니다. 연구원 홈페이지 【KREI 회원】에 가입하시면 축산관측보를 전자우편(e-mail)으로 받아보실 수 있습니다.

인터넷 홈페이지 ☞ <http://www.krei.re.kr> ☎ 02) 3299-4198 FAX: 02) 965-6893

<http://www.mafra.go.kr> ☎ 044) 201-2217 FAX: 044) 868-3965

담당자: 우병준(축산관측팀장), 이형우(한육우), 김원태(돼지), 이정민(젖소·오리), 김형진(육계), 한봉희(산란계), 하진희(문서교정)

감 수: 김병률(농업관측센터장), 허 덕(축산실장)

이 「축산관측」은 농림축산식품부 지원으로 한국농촌경제연구원 농업관측센터가 축산농가의 사육과 출하 의향 등 각종 통계자료를 수집·분석한 후, 농업과 관련업계 전문가들에 자문하여 작성한 것입니다. 전망 결과는 앞으로 기상과 수급여건의 변동에 따라 달라질 수 있습니다.