



축산관측은 한육우, 젓소, 돼지, 산란계, 육계, 오리외의 6개 축종에 대해 실시됩니다. 육계와 돼지 관측은 매월 25일에 발표되며, 그 외의 축종에 대한 관측은 매분기(2,5,8,11월) 25일에 발표됩니다.

7월 육계 산지가격 1,700~1,900원/kg 전망

● 7월 육계 사육 마릿수는 전년수준인 1억 2,306만 마리 전망

- 5월 종계 성계 사육 마릿수는 전년동월보다 2.9% 증가한 404만 마리 추정
- 종계 생산성 하락으로 6월 병아리 생산량은 전년 대비 0.5% 증가에 그친 9,258만 마리추정

● 7월 닭고기 총 공급량은 전년 대비 0.8% 감소 전망

- 육계 생산성 향상으로 7월 도계 마릿수는 전년보다 1.0% 증가 전망
- 7월 닭고기 수입량은 전년보다 12.5% 감소한 9,211톤 전망
- 6월 9일 기준 닭고기 비축물량은 전년 대비 0.9% 감소

● 7월 육계 산지가격은 1,700~1,900원/kg 전망

- 닭고기 공급량은 감소하고 수요는 전년에 비해 약보합이 예상되어, 7월 육계 산지가격은 1,700~1,900/kg원으로 전망

● 8~9월 육계 산지가격은 전년 대비 낮을 전망

- 7~8월 병아리 생산잠재력 높아 도계 마릿수 증가 전망
- 도계 마릿수 증가로 8월 육계 산지가격은 1,800원/kg 이하, 9월은 1,600원/kg 이하로 전년보다 하락 전망

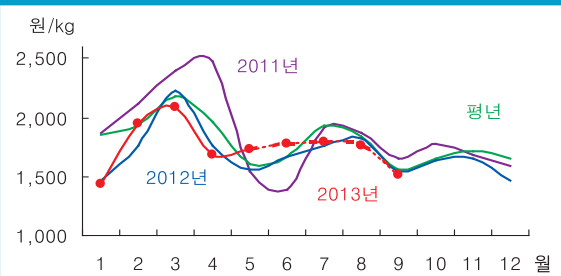
■ 2013년 7월 닭고기 총 공급량 전망

단위: 만 마리

구분	도계마릿수 (A)	수입량 (B)	비축물량 (C)	계 (A+B+C)
2013년	9,399	1,197	768	11,364
2012년	9,308	1,368	774	11,450
증감률(%)	1.0	-12.5	-0.9	-0.8

주: 수입량은 1톤을 1,300마리로 가정

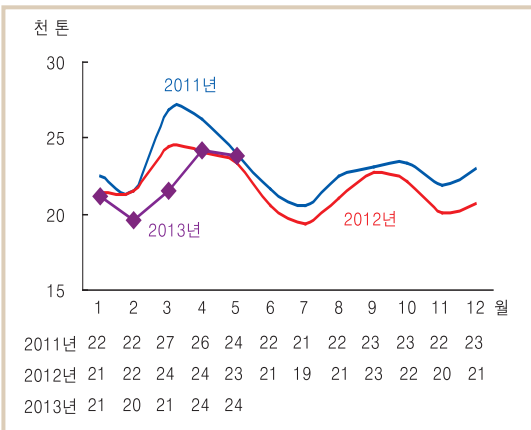
■ 육계 산지가격 전망



9월 이후 병아리 생산이 평년보다 많을 것으로 예상되어 적정 종계 사육 마릿수 유지 필요!

7월 육계 사육 마릿수 전년수준 전망

■ 육용 종계 배합사료 생산 동향



자료: 농림축산식품부

■ 최근 3년 간 월별 병아리 발생률(%) 동향

구분	4월	5월	6월
2013년	77.5	76.7	74.3
2012년	79.3	79.5	76.5
2011년	79.8	78.3	78.7

주: 병아리 발생률 = 발생(發生) 병아리수 / 종란
입란(入卵)수
자료: 대한양계협회

■ 육계 출하일령 및 출하체중

구분	육계 출하일령			육계 출하체중(kg)		
	5월	6월	6월/5월	5월	6월	6월/5월
2013년	32.35	32.44	0.3	1.61	1.66	3.1
2012년	32.00	32.74	2.3	1.59	1.62	1.9
증감률(%)	1.1	-0.9	-	1.3	2.5	-

자료: 농업관측센터 표본농가 조사치

■ 육용 실용계 병아리 생산 현황

구분	병아리 생산(만 마리)			전월 대비 증감률(%)	
	4월	5월	6월	4월/3월	5월/4월
2013년	7,279	7,611	9,258	4.6	21.6
2012년	7,623	7,982	9,208	4.7	15.4
증감률(%)	-4.5	-4.6	0.5	-	-

자료: 농업관측센터 추정치

육계 사육

5월 종계 배합사료 생산량 전년 대비 증가

- 5월 육용 종계 배합사료 생산량은 전년 대비 1.9% 증가한 23,792톤이었다.
- 5월 육용 종계 총 사육 마릿수는 719만 마리로 전년 동월보다 감소하였으나, 병아리 생산에 가담하는 육용 종계 성계 사육 마릿수는 전년 동월보다 2.9% 증가한 404만 마리로 추정된다.

6월 종계 생산성 저하, 육계 생산성 향상

- 대한양계협회 자료를 이용하여 6월 병아리 발생률을 추정한 결과, 전년 동월보다 2.2%p 하락한 것으로 나타났다.
- 농업관측센터 육계 표본농가의 6월 육계 출하일령은 전년보다 앞당겨지고, 출하체중은 2.5% 증체된 것으로 조사되어 육계 생산성은 전년보다 향상된 것으로 판단된다.

7월 육계 사육 마릿수 전년수준 전망

- 종계 성계 사육 마릿수가 증가하였으나, 종계 생산성 하락으로 6월 병아리 생산량은 전년 대비 0.5% 증가에 그친 9,258만 마리로 추정된다.
- 병아리 생산은 소폭 증가하였지만, 일부 지역에서 질병이 발생(중양자문회의)하여 7월 육계 사육 마릿수는 전년 동월수준인 1억 2,306만 마리로 전망된다.

7월 닭고기 공급 감소, 수요 약보합 전망

닭고기 수급

7월 도계 마릿수 1.0% 증가 전망

- 육계 생산성 향상으로 7월 도계 마릿수는 전년 동월보다 1.0% 증가한 9,399만 마리로 전망된다.

7월 닭고기 수입량 전년 대비 감소 전망

- 5월 검사실적 기준 닭고기 수입량은 8,665톤이며, 2012년 동월 검역검사실적 기준 닭고기 수입량은 14,519톤이었다. 7월 닭고기 수입량은 전년 대비 감소할 것으로 보인다(중앙자문회의 결과).
- 7월 닭고기 수입량은 전년보다 12.5% 감소한 9,211톤으로 전망된다.

냉동 비축물량 전년보다 0.9% 감소

- 6월 육계 산지가격 상승 영향으로 비축물량은 전년 동월보다 감소하였다. 6월 9일 기준 냉동 비축물량은 전년보다 0.9% 감소한 774만 마리이다.

7월 닭고기 공급량 전년보다 소폭 감소 전망

- 닭고기 수입량과 비축물량 감소로 7월 닭고기 총 공급량은 전년 대비 0.8% 감소한 1억 1,364만 마리로 전망된다(1페이지 하단 표 참조).

7월 닭고기 수요 전년보다 약보합 전망

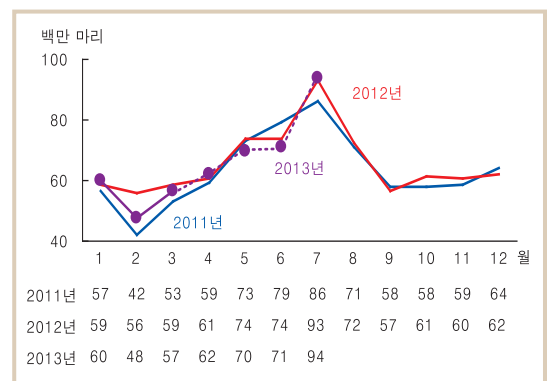
- 부정육 단속으로 냉동 비축 닭고기보다 신선 닭고기의 수요가 전년보다 증가하였다(중앙자문회의).
- 그러나 작년 7월에는 올림픽 개막으로 닭고기 수요가 있었지만, 올해에는 추가적인 증가요인이 없어 7월 닭고기 수요는 전년 대비 약보합으로 전망된다.

■ 육계 사육 현황 및 전망

구 분	사육 마릿수(만 마리)			전월 대비 증감률(%)	
	5월	6월	7월	6월/5월	7월/6월
2013년	8,399	9,466	12,306	12.7	30.0
2012년	8,717	9,775	12,309	12.1	25.9
증감률(%)	-3.6	-3.2	0.0	-	-

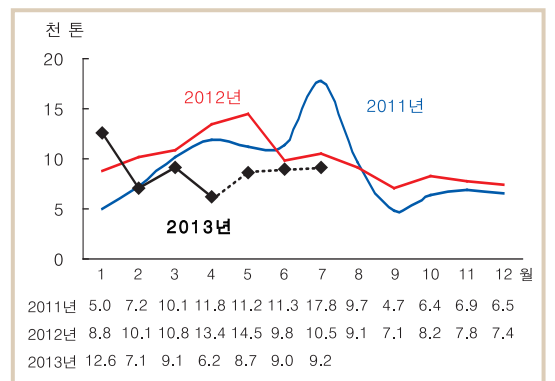
자료: 농업관측센터 추정치

■ 도계 마릿수 동향 및 전망



자료: 농림축산식품부(2013년 6, 7월은 농업관측센터 추정치)

■ 닭고기 수입 동향 및 전망



주: 2013년 4월부터 닭고기 수입량은 검사실적
자료: 식품의약품안전처(2013년 6, 7월은 농업관측센터 추정치)

■ 계열업체 냉동 비축 현황(6월 9일 기준)

단위: 만 마리

구 분	미절단	절단	부분육	삼계	계
2013년	121	34	377	243	774
2012년	251	52	286	193	781
증감률(%)	-51.7	-33.8	31.6	26.1	-0.9

자료: 한국계육협회

7월 산지가격 1,700~1,900원/kg 으로 전년 수준 전망

육계 가격

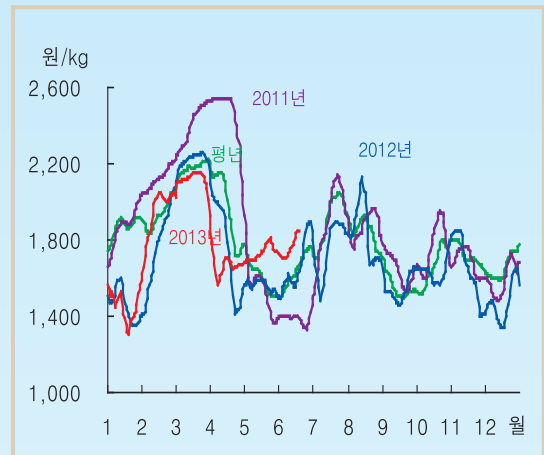
6월 육계 산지가격 전년보다 상승

- 병아리 생산 잠재력은 높게 나타났으나, 계열업체의 입식 물량 조절과 이른 더위로 6월 닭고기 공급량은 당초 예상치보다 감소한 것으로 추정된다. 이에 따라 닭고기 산지가격은 전년보다 높은 수준에서 형성되고 있다.
- 6월(1~23일) 육계 산지가격은 생체 kg당 1,777원(농협발표가격 기준)으로 전년 동월에 비해 6.5% 높은 수준이다.
- 6월(1~23일) 닭고기 소비자가격은 육계 산지가격 상승으로 전년 동월 대비 4.7% 상승한 5,760원/kg으로 형성되고 있다.

7월 육계 산지가격 1,700~1,900원/kg 으로 전망

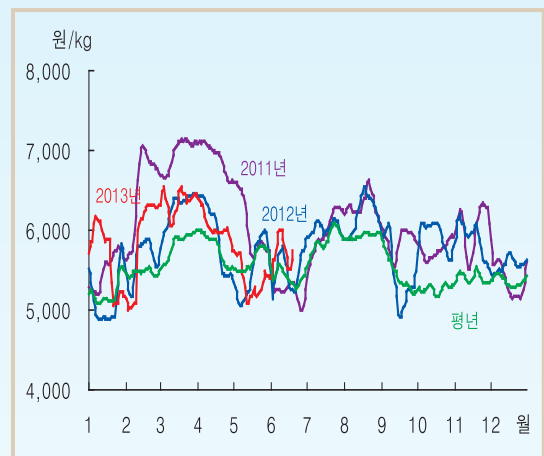
- 닭고기 공급량이 감소할 것으로 전망되고 수요는 전년에 비해 약보합이 예상되어, 7월 육계 생체 kg당 산지가격은 1,700~1,900원으로 전망된다.

■ 육계 산지가격 동향



주: 평년은 2008~12년의 가격 중 최대, 최소를 뺀 평균
자료: 농협중앙회(5일 이동평균가격)

■ 닭고기 소비자가격 동향



자료: 한국농수산식품유통공사(5일 이동평균가격)

■ 월별 병아리 가격(원/마리)

구 분	1월	2월	3월	4월	5월	6월	7월	8월	9월	10월	11월	12월
2013년(A)	330	620	620	620	472	593						
2012년(B)	332	508	620	420	320	420	376	442	483	320	320	320
2011년	320	620	820	808	320	320	320	387	808	820	820	333
증감률(A/B, %)	-0.6	22.0	0.0	47.6	47.6	41.1						

자료: 대한양계협회

8~9월 산지가격 전년 대비 하락 전망

중기선행관측

8월까지 병아리 생산잠재력 전년보다 높은 수준

- 5월 육용종계 입식 마릿수는 전년 동월 대비 2.0% 증가한 59만 8천 마리였다. 올해 8월까지 병아리 생산잠재력은 전년보다 높을 것으로 추정된다.
- 병아리 생산에 가담하는 신계군의 감소로 9월부터는 병아리 생산잠재력 지수가 전년보다 낮을 것으로 추정된다.
- 그러나 9~12월 병아리 생산 잠재력 지수는 평년보다 높은 수준이며, 육용종계 도태정도에 따라 추정치보다 상승할 수 있다.

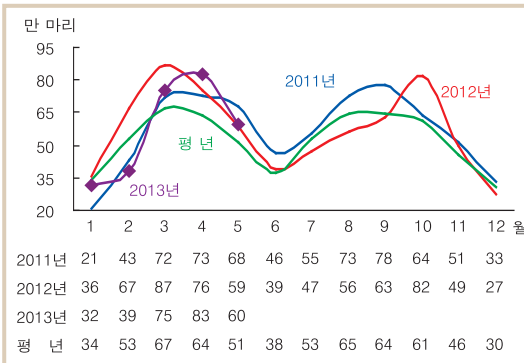
8~9월 도계 마릿수 전년 대비 증가전망

- 7~8월 병아리 생산잠재력이 높고, 신계군의 생산 가담으로 종계 생산성이 향상될 것으로 예상된다. 따라서 8~9월 도계 마릿수는 전년 대비 증가할 것으로 전망된다.
- 8월과 9월 도계 마릿수는 각각 전년 보다 증가한 7,342만 마리 이상, 5,686만 마리 이상으로 전망된다.

8~9월 산지가격 전년 대비 하락전망

- 8~9월 닭고기 수요가 전년과 비슷한 수준이라면, 도계 마릿수 증가로 육계 산지가격은 전년 대비 하락할 것으로 전망된다.
- 8월 산지가격은 1,800원/kg이하, 9월은 1,600원/kg 이하로 전년 대비 하락할 것으로 전망된다.

■ 육용종계 병아리 입식 동향



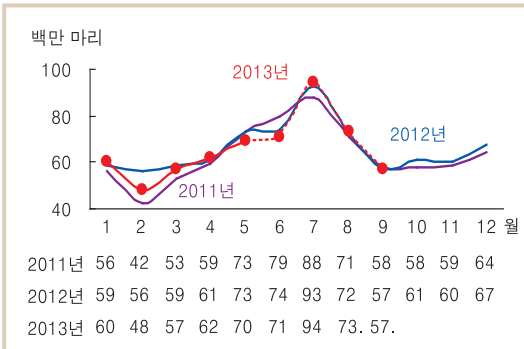
주: 평년은 2008~12년의 최대, 최소를 뺀 평균
자료: 대한양계협회

■ 병아리 생산잠재력 지수(2012년 6월=100)

구분	7	8	9	10	11	12
2013년	101.1	93.6	90.6	89.1	96.8	99.1
2012년	97.4	92.2	93.0	89.9	98.5	102.4
증감률(%)	3.9	1.5	-2.7	-0.9	-1.7	-3.3

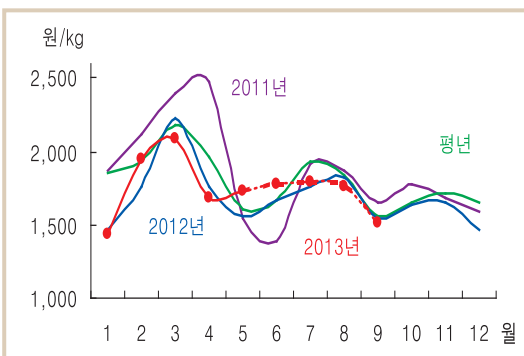
자료: 농업관측센터 추정치

■ 도계 마릿수 전망



자료: 농업관측센터 전망치

■ 육계 산지가격 전망



자료: 농업관측센터 전망치

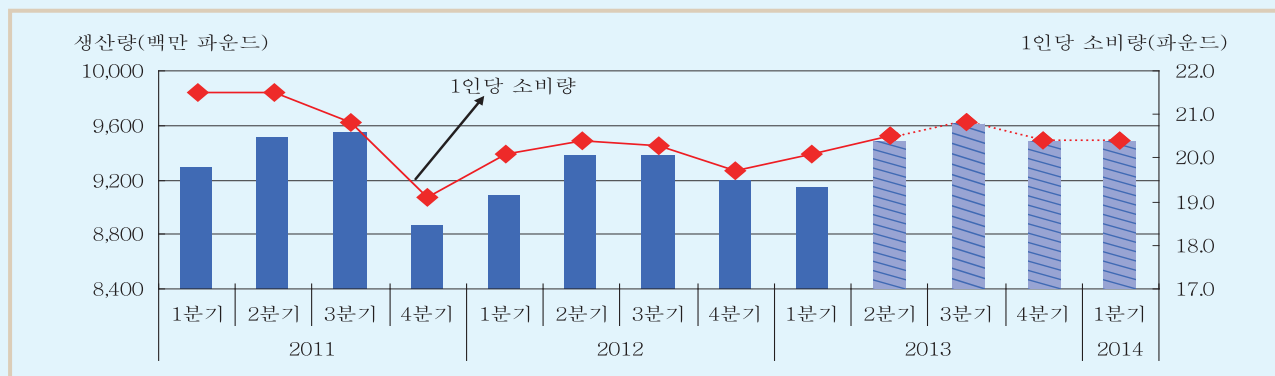
■ 2013년 4월 닭고기 생산량 6.6% 증가

- 4월 평균 출하체중은 전년보다 1.2% 증가한 5.9파운드(파운드=0.453kg)였다.
- 도계 마릿수는 도계일수가 전년보다 하루 많아, 전년 대비 5.4% 증가한 7억 2천만 마리였다.
- 출하체중과 도계 마릿수 증가로 2013년 4월 닭고기 생산량은 32억 파운드로 전년보다 6.6% 증가하였다.

■ 2013년 3, 4분기 및 2014년 1분기 닭고기 생산량 증가 전망

- 평균 출하체중과 도계 마릿수 증가로 2013년 3, 4분기와 2014년 1분기 닭고기 생산량은 증가할 것으로 전망된다.
- 2013년 3분기 닭고기 생산량: 96억 3천만 파운드(전년 대비 2.7% 증가)전망
- 2013년 4분기 닭고기 생산량: 95억 파운드(전년 대비 3.3% 증가)전망
- 2012년 1분기 닭고기 생산량: 94억 5천만 파운드(전년 대비 3.4% 증가)전망

■ 미국 닭고기 생산량 및 1인당 소비량



자료: USDA, AMS.

축산관측(육계) 2013년 8월호 예고 (예정일자: 2013. 7. 25)

- 축종: 육계
 - 내용: 사육 동향과 전망, 수급 및 가격 동향과 전망, 배합사료 생산동향, 수출입동향
- 이 『축산관측보』는 농업관련기관·단체 홈페이지 및 농업 전문지를 통해서도 보실 수 있습니다. 『축산관측보』와 관련하여 의견이 있으신 분은 한국농촌경제연구원 인터넷 홈페이지에서 【질의응답】을 선택한 후 【글쓰기】를 이용하여 의견을 보내 주시기 바랍니다. 연구원 홈페이지 【KREI 회원】에 가입하시면 축산관측보를 전자우편(e-mail)으로 받아보실 수 있습니다.

인터넷 홈페이지 ☞ <http://www.krei.re.kr> ☎ 02) 3299-4286 FAX: 02) 965-6893
<http://www.mafra.go.kr> ☎ 044) 201-2217 FAX: 044) 868-3965

담당자: 우병준(축산관측팀장), 이형우(한육우), 김원태(돼지), 한봉희(산란계·오리), 김형진(육계), 김진년(젖소), 하진희(문서교정)
 감 수: 김병률(농업관측센터장), 허 덕(축산실장)

이 「축산관측」은 농림축산식품부 지원으로 한국농촌경제연구원 농업관측센터가 축산농가의 사육과 출하 의향 등 각종 통계자료를 수집·분석한 후, 농업과 관련업계 전문가들에 자문하여 작성한 것입니다. 전망 결과는 앞으로 기상과 수급여건의 변동에 따라 달라질 수 있습니다.