

인터넷 홈페이지 <http://www.krei.re.kr>
'13. 7. 25(목) 발표

산란계 관측 속보

2013. 7. 25.

KREI 한국농촌경제연구원
Korea Rural Economic Institute

농업관측센터 축산관측팀

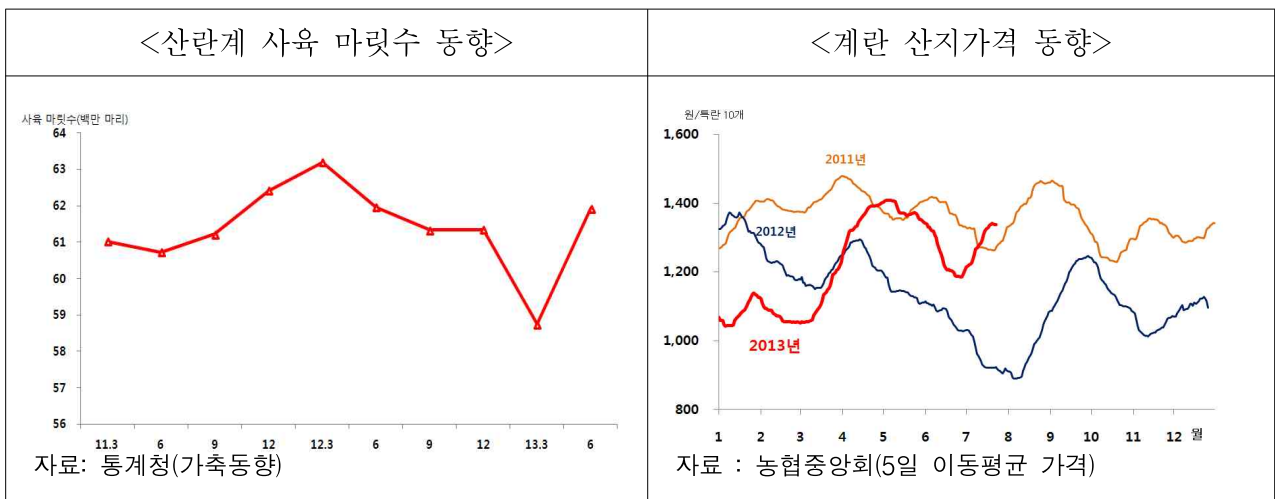
<동향>

□ '13년 6월 산란계 사육 마릿수 전년과 비슷한 수준

- '13년 6월 산란계 사육 마릿수 전년(6,195만 마리)과 비슷한 6,192만 마리 (통계청)
 - 3~5월 병아리 입식 마릿수 전년(1,023만 마리)보다 6.9% 증가한 1,094만 마리(대한양계협회)
 - 3~5월 산란 노계도태는 556만 마리로 전년(815만 마리)보다 31.7% 감소(농림축산검역본부)
- 병아리 입식 증가와 산란 노계도태 마릿수 감소로 산란계 사육 마릿수 전분기(5,870만 마리) 대비 5.5% 증가

□ 7월 계란 산지가격 상승

- 7월부터 계란 산지가격이 상승하여 전년 대비 높은 수준 유지
 - 7월 23일까지 계란 산지가격 1,282원(특란 10개)으로 전년(948원)보다 35.2% 상승
- 7월 산란 최고조에 이르는 1~2월 병아리 입식이 전년(639만 마리) 대비 54.7% 감소하였고, 6월 노계도태 마릿수는 329만 마리로 전년(287만 마리) 대비 14.6% 증가하여 계란 공급 감소 추정



<전망>

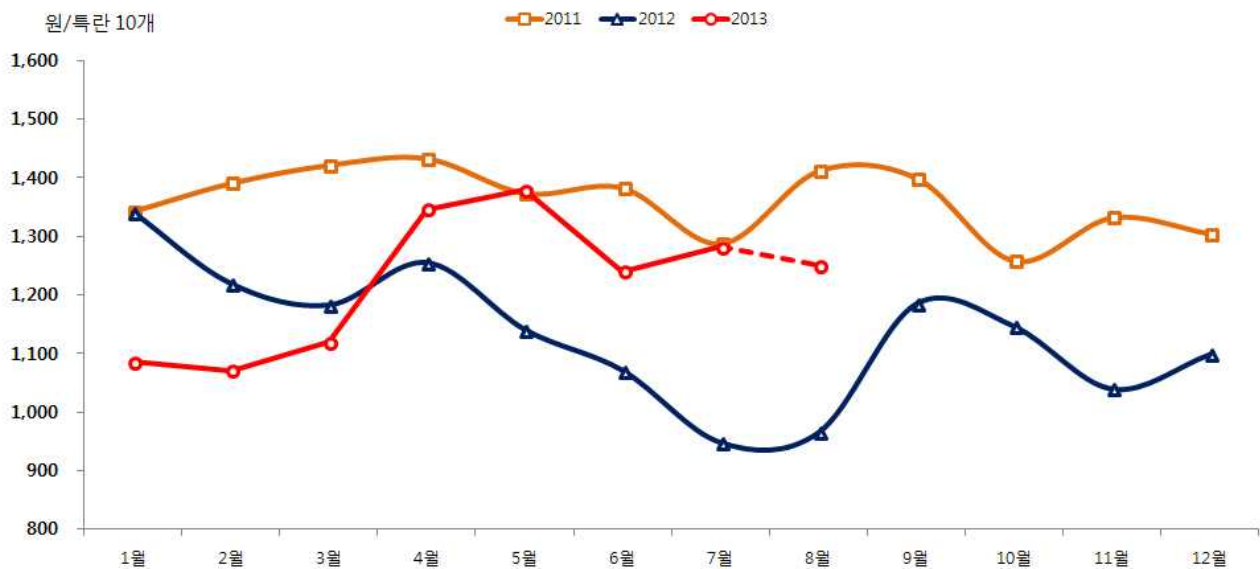
□ 8월 6개월령 이상 산란용 닭 마릿수 감소 전망

- 6개월령 이상 산란용 닭 마릿수는 전년 대비 5.9% 감소한 4,475만 마리 전망
 - 1월 종란 입란 중지 영향으로 8월 산란용 닭 마릿수 감소
- 8월 산란계 사육 마릿수 전년보다 2.1% 감소 전망
 - 산란용 닭 마릿수 마릿수 감소로 산란계 사육 마릿수 감소 전망

□ 8월 평균 계란 산지가격 1,100~1,300원 전망

- 8월 6개월령 이상 산란용 닭 마릿수 감소로 계란 생산량 감소 전망
 - － 8월은 방학 등으로 계란 수요가 감소하는 시기임. 계절적인 요인 외 추가적인 수요 변동 요인이 없어 계란 수요는 전년과 비슷한 수준 유지 전망
- 공급 감소로 8월 계란 산지가격은 전년보다 13.9~34.6% 상승한 1,100~1,300원(특란 10개 기준) 전망

<월 평균 계란 산지가격 전망>



주: 점선은 농업관측센터 추정치

자료: 농협중앙회