



# 산란계

농업관측센터 [aglook.krei.re.kr](http://aglook.krei.re.kr)

축산관측은 한육우, 젓소, 돼지, 산란계, 육계, 오리 등 6개 축종에 대해 실시됩니다. 돼지, 육계 관측은 매월 25일에 발표되며 그 외의 축종에 대한 관측은 매분기(2,5,8,11월) 25일에 발표됩니다.

## 9월 계란 산지가격 1,350~1,450원 전망

### ● 9월 계란 생산량 전년 대비 증가 전망

- 9월 6개월령 이상 산란용 닭 마릿수는 1분기 병아리 입식 감소 영향으로 전년 대비 0.9% 감소한 4,638만 마리 전망
- 계란 생산에 가담할 신계군이 전년보다 증가하여 생산성이 전년보다 향상
- 9월 계란 생산량 전년 대비 1.9% 증가 전망

### ● 9월 계란 수요 증가 전망

- 금년 추석 연휴가 길어 계란 수요 증가 전망
- 생산량 증가보다 수요 증가가 더 커서 계란 산지가격 전년 대비 상승한 1,350~1,450원 전망

### ● 10~11월 계란 산지가격 전년보다 상승 전망

- 계란 생산에 가담할 신계군이 전년보다 증가하여 생산성 향상
- 10, 11월 계란 생산량 각각 0.8, 1.0% 증가 전망
- 10~11월 계란 산지가격은 전년 동기보다 상승한 1,100~1,200원으로 전망되나 평년 대비 -7.1~1.4% 수준

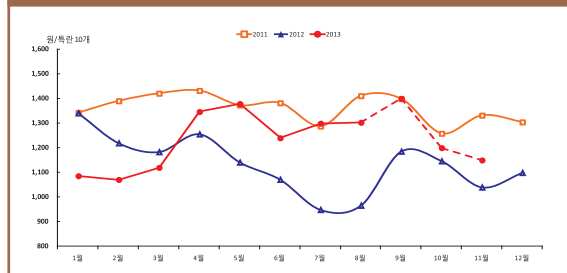
※ 노계 도태 마릿수 정도에 따라 계란 산지가격 변동 가능(4페이지 표 참조)

■ 산란용 닭 마릿수 전망

단위: 만 마리			
구분	9월	10월	11월
'13년	6,285	6,255	6,158
'12년	6,133	6,132	6,133
증감률(%)	2.5	2.0	0.4

자료: 농업관측센터 추정치(2012년 9월은 통계청 발표치)

■ 월별 평균 계란 산지가격 전망

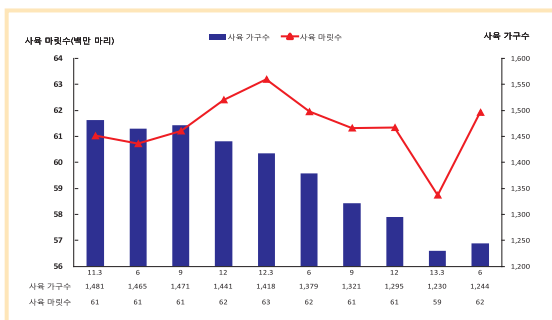


※ 농업관측정보는 표본조사와 수급분석모형을 이용한 전망자료이므로 통계청의 통계자료와 차이가 있을 수 있습니다.

**지속적인 노계 도태와 계획적인 입식 필요!!**

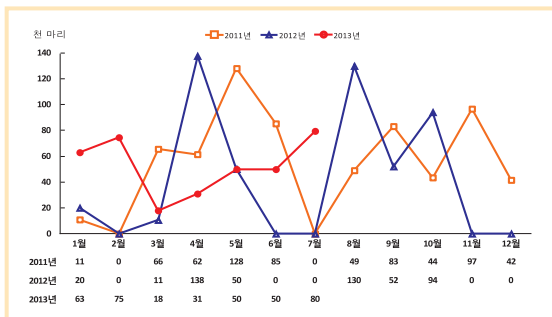
# 9월 산란계 사육 마릿수 2.5% 증가 전망

## 산란계 사육 마릿수 및 사육 가구수 추이



자료: 통계청, 「가축동향」

## 산란종계 입식 동향



자료: 대한양계협회

## 병아리 생산잠재력 지수

구분	9월	10월	11월
'13년	113.3	93.8	93.8
'12년	100.0	112.3	99.7
증감률(%)	13.3	-16.5	-5.9

주: 병아리 생산잠재력 지수는 2012년 9월을 100으로 함.

## 표본농가 입추의향 지수

구분	6~8월	9~11월
'13년	100.9	90.7
'12년	100.0	129.3
증감률(%)	0.9	-29.8

주: 농가 입추의향 지수는 2012년 6~8월을 100으로 함.

자료: 농업관측센터 표본농가 조사치

## 6개월령 이상 산란용 닭 마릿수 전망

단위: 만 마리

구분	9월	10월	11월
'13년	4,638	4,614	4,629
'12년	4,681	4,623	4,682
증감률(%)	-0.9	-0.2	-1.1

자료: 농업관측센터 추정치(2012년 9월은 통계청 발표치)

## 산란계 사육 동향과 전망

### 6월 산란계 사육 마릿수 전년과 비슷한 수준

- '13년 6월 산란계 사육 마릿수는 6,193만 마리였다.
- 6월 사육 가구수는 전년 대비 9.8% 감소한 1,244가구였다. 5만 마리 미만 사육농가는 17.3% 감소하였으나, 5만 마리 이상 사육농가는 6.6% 증가해 규모화가 진행되고 있다.

### 병아리 생산 잠재력 전년 대비 감소

- 산란 종계 입식 마릿수가 감소하여 '13년 9~11월 산란계 병아리 생산 잠재력지수는 전년 대비 평균 3.0% 낮은 것으로 나타났다.
- 표본농가 조사결과, 9~11월 병아리 입추의향은 전년보다 29.8% 낮게 나타났다.
- 그러나 규모화가 진행되어 하반기 병아리 입식은 월 평균 320만 마리 이상 진행될 것으로 전망되어(중앙자문회의 결과) 병아리 입식은 전년보다 증가할 것으로 예상된다.

### 9~11월 계란 생산 가담 신계군 증가 전망

- '13년 3~5월 산란계 병아리 입식 마릿수가 전년 동기 대비 6.9% 증가하여, 9~11월 계란 생산에 가담하는 신계군이 증가할 것으로 전망된다.

### 9월 산란계 사육 마릿수 증가 전망

- 1분기 산란계 병아리 입식 마릿수 감소로 9월 산란용 닭 마릿수는 전년 동월 대비 0.9% 감소한 4,638만 마리로 전망된다.
- 병아리 입식 증가로 9월 산란계 마릿수는 전년보다 2.5% 증가한 6,285만 마리로 전망된다.

# 9~11월 계란 생산량 전년보다 월 평균 1.2% 증가 전망



## 계란 수급 및 전망

### 9~11월 산란 노계 비중 증가 전망

- 4~6월 계란 산지가격이 상승하여 노계 도태 마릿수는 전년대비 19.6% 감소한 671만 마리였다.
- 7월 산란 노계 도태 마릿수는 전년 동월 대비 43.3% 감소한 178만 마리였다.
- 이에 따라 4~7월 산란 말기용 배합사료 생산량도 24.6% 증가한 것으로 나타났다.
- 표본농가 조사결과 9~11월 노계 도태 의향은 전년보다 19.5% 낮게 나타났다. 따라서 9~11월 노계 비중은 전년보다 높을 것으로 판단된다.

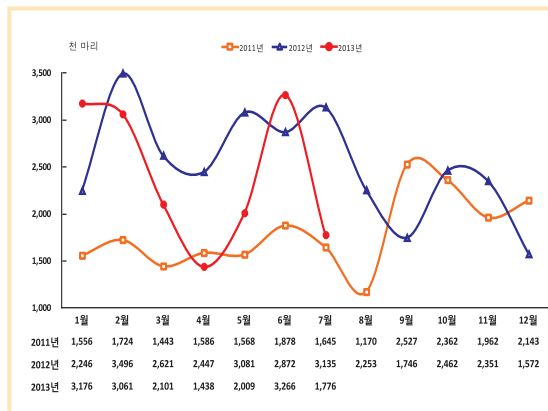
### 9~11월 계란 생산량 전년보다 증가 전망

- 6개월령 이상 산란용 닭 마릿수는 감소하나 계란 생산에 가담할 신계군이 증가하여 생산성이 향상되어 9~11월 계란 생산량은 전년보다 월 평균 1.2% 증가할 것으로 전망된다.

### 1~7월 가정내 4주 평균 계란 구매량 전년보다 증가

- '13년 1~7월 중순까지 가정내 4주 평균 계란 구매액은 전년 동기 대비 3.4% 감소하였다. 반면 동기간 계란 구매량은 39.7개로 전년 동기보다 1.1개 증가하였다. 이는 대형마트 할인행사로 계란 구매량이 증가했기 때문이다.
- 9월은 추석 명절 특수가 있지만 이후 10~11월은 수요가 감소하는 시기이다. 계절적 요인 외 추가적인 수요 변동 요인이 없어 계란 수요는 전년과 비슷한 수준을 유지할 것으로 예상된다.

### 산란 노계 도태 동향



주: 7월은 잠정치임.

자료: 농림축산검역본부

### 표본농가 산란율 동향

단위: %

구 분	6월	8월
2013	87.7	78.9
2012	78.5	74.9
증감률	9.1	3.4

자료: 농업관측센터 표본농가 조사치

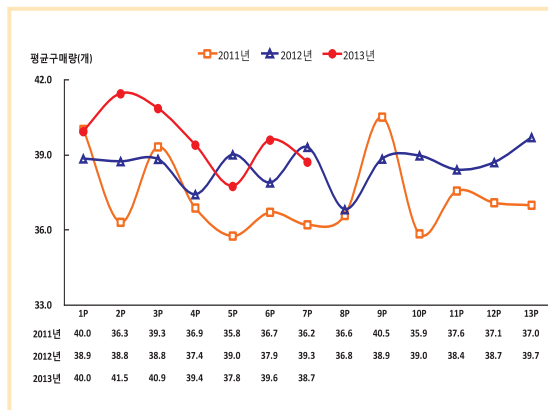
### 전년 대비 계란 생산 증감률 전망

단위: %

구 분	9월	10월	11월	평균
산란용 닭 마릿수	-0.9	-0.2	-1.1	-0.7
계란 생산량	1.9	0.8	1.0	1.2

자료: 농업관측센터 추정치

### 가구당 4주간 평균 계란 구매 동향



주: 1P는 4주임.

자료: Kantar Worldpanel Korea

## 계란 가격 및 전망

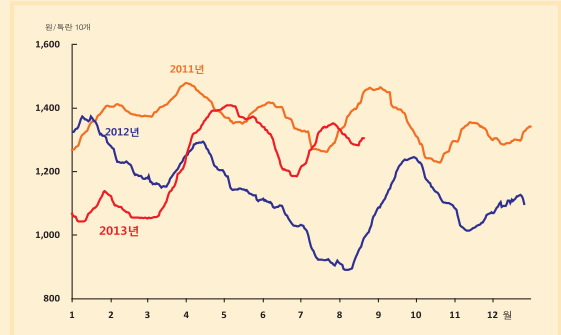
### 8월 계란 산지가격 전년보다 상승

- '13년 8월(1~23일) 계란 산지가격은 공급량 감소로 전년보다 35.0% 상승한 1,304원(특란 10개)이었다.

### 9월 계란 산지가격 1,350~1,450원 전망

- 추석 특수로 9월 계란 산지가격은 전년 동월 대비 13.9~22.4% 상승한 1,350~1,450원으로 전망된다.
- 10~11월 계란 산지가격은 전년보다(1,093원) 2.7~21.4% 상승한 1,100~1,200원으로 전망되나 평년(1,184원) 대비 -7.1~1.4% 수준이다.
- 9~11월 산란 노계 도태 마릿수 정도에 따라 10~11월 전망가격에 변화가 있을 수 있다. 월 평균 150만 마리 도태시 평년대비 -15.5~-7.1% 하락한 1,000~1,100원으로 추정된다. 월 평균 300만 마리 도태시 평년대비 5.6~14.0% 상승한 1,250~1,350원으로 전망된다.

### 계란 산지가격 전망



자료: 농협중앙회(5일 이동평균가격)

### 〈산란 노계 도태 마릿수 변동 시 가격 변화 분석〉

#### 시나리오 1. 월 평균 150만 마리 도태시

구분	10~11월
가격전망치 (원/특란 10개)	1,000~1,100
평년대비 증감률(%)	-15.5~-7.1

#### 시나리오 2. 월 평균 300만 마리 도태시

구분	10~11월
가격전망치 (원/특란 10개)	1,250~1,350
평년대비 증감률(%)	5.6~14.0

자료: 농업관측센터 추정치

## 축산관측(산란계) 다음호 예고 (예정일자: 2013. 11. 25)

- 축 종: 산란계
  - 내 용: 사육 동향과 전망, 가격 동향과 전망, 배합사료 생산동향, 수출입동향
- 이 『축산관측』은 농업관련기관·단체 홈페이지 및 농업 전문지를 통해서도 보실 수 있습니다. 『축산관측』과 관련하여 의견이 있으신 분은 한국농촌경제연구원 인터넷 홈페이지에서 【질의응답】을 선택한 후 【글쓰기】를 이용하여 의견을 보내 주시기 바랍니다. 연구원 홈페이지 【KREI 회원】에 가입하시면 축산관측보를 전자우편(e-mail)으로 받아보실 수 있습니다.

인터넷 홈페이지 ☞ <http://www.krei.re.kr> ☎ 02) 3299-4268 FAX: 02) 965-6893  
<http://www.mafra.go.kr> ☎ 044) 201-2217 FAX: 044) 868-3965

담당자: 우병준(축산관측팀장), 김원태(돼지), 이형우(한육우), 김진년(젖소), 김형진(육계), 한봉희(산란계, 오리), 정예진(문서교정)

이 「축산관측」은 농림축산식품부 지원으로 한국농촌경제연구원 농업관측센터가 축산농가의 사육과 출하 의향 등 각종 통계자료를 수집·분석한 후, 농업과 관련업계 전문가들에 자문하여 작성한 것입니다. 전망 결과는 앞으로 기상과 수급여건의 변동에 따라 달라질 수 있습니다.