



축산관측은 한육우, 젓소, 돼지, 산란계, 육계, 오리외의 6개 축종에 대해 실시됩니다. 육계와 돼지 관측은 매월 25일에 발표되며, 그 외의 축종에 대한 관측은 매분기(2,5,8,11월) 25일에 발표됩니다.

10월 육계 산지가격 1,800~2,000원/kg 전망

● 10월 닭고기 총 공급량은 전년 대비 10.3% 감소 전망

- 육계 사육 마릿수 감소로 10월 도계 마릿수는 전년보다 7.5% 감소 전망
- 10월 닭고기 수입량은 전년보다 1.3% 감소한 8,085톤 전망
- 9월 8일 기준 닭고기 비축물량은 전년 대비 42.7% 감소

● 10월 닭고기 수요 전년보다 감소 전망

- 음식점 닭고기 구입량 감소세 지속 전망
- 10월은 닭고기 비수기이며, 전년에 비해 추가적인 증가요인이 없을 것으로 예상

● 11~12월 육계 산지가격 전년 대비 상승 전망

- 11~12월 도계 마릿수 감소로 11월 육계 산지가격은 전년보다 상승한 1,700~1,800원/kg, 12월은 1,700~1,800원/kg 전망
- 4~8월 종계 병아리 입식 증가로 내년 병아리 과잉 공급 우려

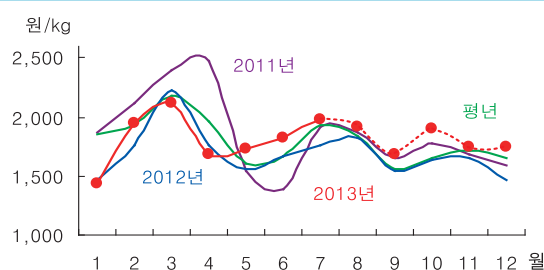
■ 2013년 10월 닭고기 총 공급량 전망

단위: 만 마리

구 분	도계마릿수 (A)	수입량 (B)	비축물량 (C)	계 (A+B+C)
2013년	5,673	1,051	467	7,191
2012년	6,134	1,065	814	8,013
증감률(%)	-7.5	-1.3	-42.7	-10.3

주: 수입량은 1톤을 1,300마리로 가정

■ 육계 산지가격 전망

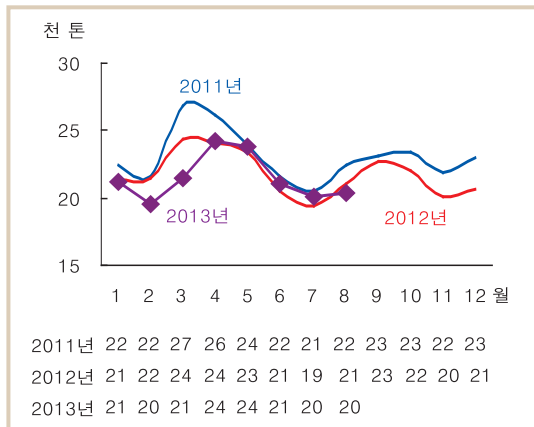


※ 농업관측정보는 표본조사와 수급분석모형을 이용한 전망자료이므로 통계청의 통계자료와 차이가 있을 수 있습니다.

종계 병아리 입식과잉과 종계 노계 도태 지연으로 내년 닭고기 공급과잉 우려!!

10월 육계 사육 마릿수 전년보다 감소 전망

■ 육용 종계 배합사료 생산 동향



자료: 농림축산식품부

■ 최근 3년 간 월별 병아리 발생률(%) 동향

구분	7월	8월	9월
2013년	78.9	75.3	68.0
2012년	76.5	81.4	79.3
2011년	78.7	74.9	73.3

주: 병아리 발생률 = 발생(發生) 병아리수 / 종란
입란(入卵)수
자료: 대한양계협회

■ 육계 출하일령 및 출하체중

구분	육계 출하일령			육계 출하체중(kg)		
	8월	9월	9월/8월	8월	9월	9월/8월
2013년	31.55	32.17	2.0	1.58	1.62	2.5
2012년	32.43	32.84	1.3	1.52	1.65	8.6
증감률(%)	-2.7	-2.0	-	3.9	-1.8	-

자료: 농업관측센터 표본농가 조사치

■ 육용 실용계 병아리 생산 현황

구분	병아리 생산(만 마리)			전월 대비 증감률(%)	
	7월	8월	9월	8월/7월	9월/8월
2013년	6,572	5,917	5,875	-10.0	-0.7
2012년	6,826	6,272	6,263	-8.1	-0.1
증감률(%)	-3.7	-5.7	-6.2	-	-

자료: 농업관측센터 추정치

육계 사육

8월 종계 배합사료 생산량 전년 대비 감소

- 8월 육용 종계 배합사료 생산량은 전년 대비 3.3% 감소한 20,346톤이었다.
- 8월 육용 종계 사육 마릿수는 695만 마리, 육용 종계 성계 사육 마릿수는 전년 동월보다 4.0% 감소한 337만 마리로 추정된다.

8월 종계 생산성, 9월 육계 생산성 전년보다 하락

- 대한양계협회 자료를 이용하여 9월 초순까지 병아리 발생률을 추정한 결과, 전년 동월보다 11.3%p 하락한 것으로 나타났다. 폭염 피해로 인해 8월 중순부터 수정률이 급격하게 하락한 것으로 판단된다.
- 농업관측센터 육계 표본농가의 9월 육계 출하일령은 전년보다 당겨지고, 출하체중은 1.8% 감소한 것으로 조사되었다. 또한 종계 생산성 하락 영향으로 병아리 폐사량이 증가하여 육계 생산성은 전년보다 하락한 것으로 판단된다 (중앙자문회의 결과).

10월 육계 사육 마릿수 전년보다 감소 전망

- 8월 종계 성계 사육 마릿수 감소와 폭염으로 인한 종계 생산성 하락으로 9월 병아리 생산량은 전년 대비 6.2% 감소한 5,875만 마리로 추정된다.
- 병아리 생산 감소와 폐사율 증가로 10월 육계 사육 마릿수는 전년 동월보다 6.6% 감소한 6,905만 마리로 전망된다.

10월 닭고기 공급 전년보다 감소 전망

닭고기 수급

10월 도계 마릿수 7.5% 감소 전망

- 10월 도계 마릿수는 사육 마릿수 감소와 추석 연휴 입식 감소로 인한 출하 공백으로 전년 동월보다 7.5% 감소한 5,673만 마리로 전망된다.

10월 닭고기 수입량 전년 대비 감소 전망

- 2012년 8월 검역검사실적 기준 닭고기 수입량은 9,111톤이며, 금년 8월 검사실적 기준 닭고기 수입량은 전년 대비 5.9% 감소한 8,084톤이었다.
- 연말까지 닭고기 수입량은 일정수준을 유지할 것으로 예상된다. 그 결과 10월 닭고기 수입량은 전년보다 1.3% 감소한 8,085톤으로 전망된다.

냉동 비축물량 전년보다 42.7% 감소

- 9월 닭고기 생산량 감소 영향으로 비축물량이 전년 동월보다 크게 감소하였다. 특히 미절단과 삼계 비축물량이 크게 감소하여, 9월 8일 기준 냉동 비축물량은 전년보다 42.7% 감소한 467만 마리이다.

10월 닭고기 수요 전년보다 감소 전망

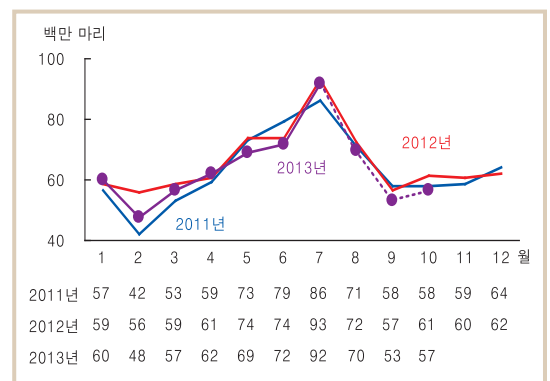
- 음식점 소비실태조사 결과, 2013년 3분기 닭고기 예상 구입량은 전년(25.1kg)보다 6.3kg, 전분기 대비 0.2kg 감소한 18.8kg으로 나타났다. 따라서 음식점 닭고기 구입량은 감소세가 지속될 것으로 판단된다.
- 10월은 닭고기 비수기이며, 전년에 비해 추가적인 수요 증가요인은 없을 것으로 예상된다.

■ 육계 사육 현황 및 전망

구 분	사육 마릿수(만 마리)			전월 대비 증감률(%)	
	8월	9월	10월	9월/8월	10월/9월
2013년	9,895	6,433	6,905	-35.0	7.3
2012년	10,028	6,854	7,391	-31.7	7.8
증감률(%)	-1.3	-6.1	-6.6	-	-

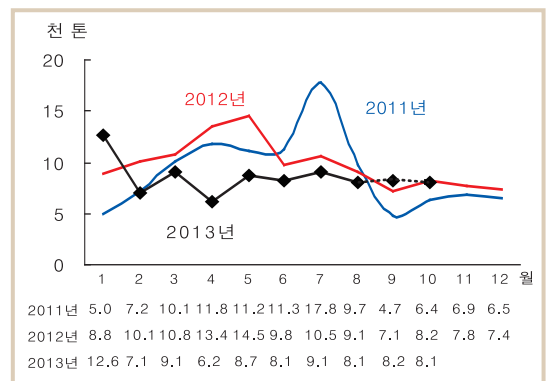
자료: 농업관측센터 추정치

■ 도계 마릿수 동향 및 전망



자료: 농림축산식품부(2013년 8~10월은 농업관측센터 추정치)

■ 닭고기 수입 동향 및 전망



주: 2013년 4월부터 닭고기 수입량은 검사실적
자료: 식품의약품안전처(2013년 9, 10월은 농업관측센터 추정치)

■ 계열업체 냉동 비축 현황(9월 8일 기준)

단위: 만 마리

구 분	미절단	절단	부분육	삼계	계
2013년	78	49	302	37	467
2012년	232	48	317	215	814
증감률(%)	-66.3	0.0	-5.0	-82.7	-42.7

자료: 한국계육협회

10월 산지가격 전년보다 상승한 1,800~2,000/kg 전망

육계 가격

9월 육계 산지가격 전년보다 상승

- 육계 생산성이 향상되고, 추석 연휴로 육계가 조기 출하되면서 9월 닭고기 산지가격은 전월에 비해 급락하였다. 그러나 추석 이후 닭고기 공급 부족현상이 발생하여 9월 닭고기 산지가격은 전년보다 높은 수준에서 형성되고 있다.
- 9월(1~25일) 육계 산지가격은 생체 kg당 1,646원(농협발표가격 기준)으로 전년 동월(1,538원)에 비해 7.0% 높은 수준이다.
- 9월 닭고기 소비자가격은 전년 동월(5,423원) 대비 4.6% 상승한 5,675원/kg으로 형성되고 있다.

10월육계산지가격 1,800~2,000원/kg 전망

- 10월 닭고기 공급량이 크게 감소하여 육계 생체 kg당 산지가격은 전년보다 9~22% 상승한 1,800~2,000원으로 전망된다.

9월 병아리 가격 전년보다 크게 상승

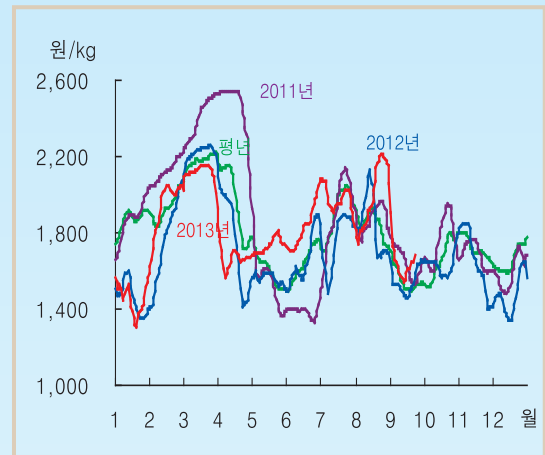
- 8월 종계 생산성 저하로 인한 병아리 생산감소와 추석 연휴로 지연된 병아리 입식의향 증가로 9월 병아리 가격은 전년보다 43.5% 상승하였다.

■ 월별 병아리 가격(원/마리)

구분	1월	2월	3월	4월	5월	6월	7월	8월	9월	10월	11월	12월
2013년(A)	330	620	620	620	472	593	576	465	693			
2012년(B)	332	508	620	420	320	420	376	442	483	320	320	320
2011년	320	620	820	808	320	320	320	387	808	820	820	333
증감률(A/B, %)	-0.6	22.0	0.0	47.6	47.6	41.1	53.2	5.2	43.5			

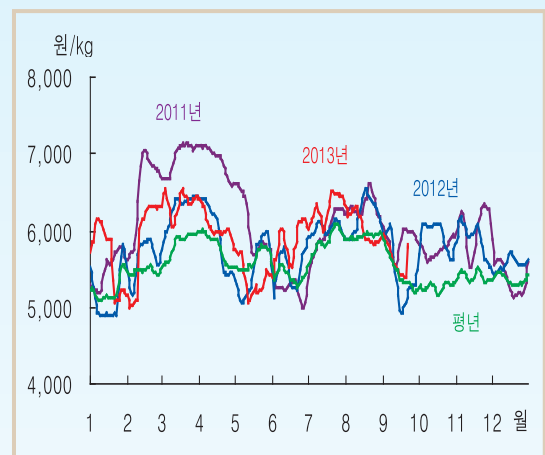
자료: 대한양계협회

■ 육계 산지가격 동향



주: 평년은 2008~12년의 가격 중 최대, 최소를 뺀 평균
자료: 농협중앙회(5일 이동평균가격)

■ 닭고기 소비자가격 동향



자료: 한국농수산식품유통공사(5일 이동평균가격)

11~12월 육계 산지가격 전년보다 상승 전망

중기선행관측

내년 3월까지 병아리 생산잠재력 낮아

- 8월 육용종계 입식 마릿수는 전년 동월 대비 38.6% 증가한 77만 5천 마리였다.
- 4~8월 육용 종계 병아리 입식이 전년보다 12.6% 증가하면서 종계 육성계군이 크게 증가했다.
- 1분기 입식 감소의 영향으로 내년 3월까지 병아리 생산잠재력 지수는 전년보다 낮으나 평년보다 높은 수준이며, 육용종계 도태정도에 따라 추정치보다 더 상승할 수 있다.

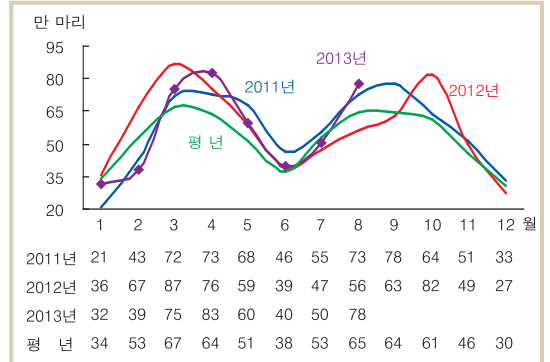
11~12월 도계 마릿수 전년 대비 감소 전망

- 낮은 병아리 생산잠재력, 더딘 종계 생산성 회복으로 11~12월 도계 마릿수는 전년보다 감소할 것으로 전망된다.
- 11월과 12월 도계 마릿수는 각각 전년보다 감소한 5,840만 마리, 5,871만 마리로 전망된다.

11~12월 육계 산지가격 전년보다 상승 전망

- 11~12월 닭고기 수요가 전년과 비슷할 경우, 도계 마릿수 감소로 육계 산지가격은 전년 대비 상승할 것으로 전망된다.
- 11월 육계 산지가격은 1,700~1,800원/kg, 12월은 1,700~1,800원/kg으로 전망된다.
- 육계 산지가격은 육용 종계 도태정도에 따라 전망치와 다르게 하락할 수 있어, 지속적인 노계도태가 이뤄져야 할 시점이다.

■ 육용 종계 병아리 입식 동향



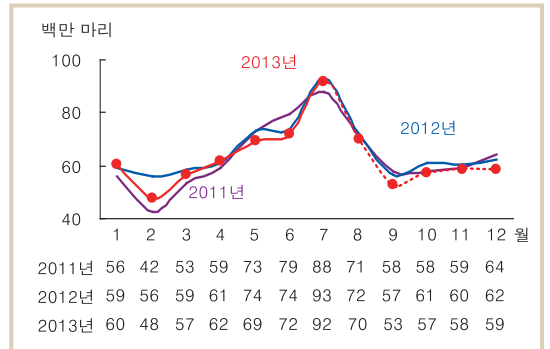
주: 평년은 2008~12년의 최대, 최소를 뺀 평균
자료: 대한양계협회

■ 병아리 생산잠재력 지수(2012년 10월=100)

구분	10	11	12	익년 1월	2	3
2013년	99.1	107.7	110.2	107.1	104.7	103.9
2012년	100.0	109.5	114.0	113.2	108.2	107.3
증감률(%)	-0.9	-1.7	-3.3	-5.4	-3.3	-3.2

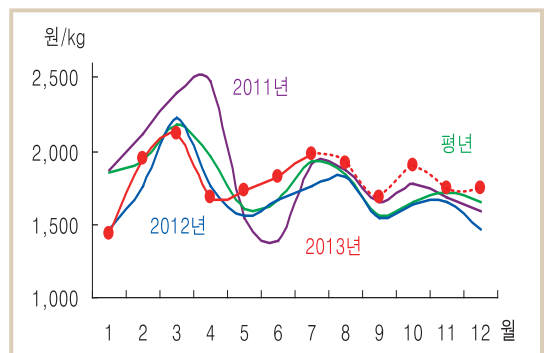
자료: 농업관측센터 추정치

■ 도계 마릿수 전망



자료: 농업관측센터 전망치

■ 육계 산지가격 전망



자료: 농업관측센터 전망치

■ 2013년 국제 곡물가격 전년보다 하락

- 2012년 7월 급등 이후 높게 형성되던 국제 곡물가격이 2013년 전년대비 하락
 - 미국 농무성(USDA), 올 하반기부터 내년 상반기 옥수수 가격은 1년 전보다 33.3%, 밀은 11.4%, 대두는 26.6% 가격 하락 전망
- 대두는 3월, 밀은 7월부터 전년보다 가격이 낮게 형성
 - 밀: 2012년 9월까지 전년 동기간 대비 평균 2.0% 하락(258.5 달러)
 - 옥수수: 9월까지 전년 동기간 대비 평균 18.8% 하락(217.5 달러)
 - 대두: 9월까지 전년 동기간 대비 평균 9.6% 하락(483.9 달러)

■ 국제 곡물가격 동향

단위: 달러/톤

	1월	2월	3월	4월	5월	6월	7월	8월	9월	10월	11월	12월
밀												
2013년	291.1	277.1	265.0	261.3	261.3	255.8	243.6	235.7	235.6	-	-	-
2012년	231.1	238.3	238.5	231.9	233.8	241.0	316.3	322.2	321.9	318.1	315.8	296.5
증감률(%)	26.0	16.3	11.1	12.7	11.8	6.1	-23.0	-26.8	-26.8	-	-	-
옥수수												
2013년	239.8	231.0	230.2	220.8	223.7	228.5	207.9	190.2	185.0	-	-	-
2012년	247.7	252.1	256.2	250.0	242.9	237.5	306.1	316.3	300.5	295.0	290.9	282.5
증감률(%)	-3.2	-8.4	-10.1	-11.7	-7.9	-3.8	-32.1	-39.9	-36.9	-	-	-
대두												
2013년	489.7	490.3	481.8	463.8	471.5	492.7	478.6	478.1	509.1	-	-	-
2012년	441.0	462.0	496.3	529.3	520.9	522.3	609.4	623.0	615.2	565.3	531.1	534.1
증감률(%)	11.0	6.1	-2.9	-12.4	-9.5	-5.7	-21.5	-23.3	-14.7	-	-	-

주: 9월 가격은 1~24일까지 평균 가격임.
자료: 시카고선물거래소

축산관측(육계) 2013년 11월호 예고 (예정일자: 2013. 10. 25)

- 축종: 육계
 - 내용: 사육 동향과 전망, 수급 및 가격 동향과 전망, 배합사료 생산동향, 수출입동향
- 이 『축산관측보』는 농업관련기관·단체 홈페이지 및 농업 전문지를 통해서도 보실 수 있습니다. 『축산관측보』와 관련하여 의견이 있으신 분은 한국농촌경제연구원 인터넷 홈페이지에서 【질의응답】을 선택한 후 【글쓰기】를 이용하여 의견을 보내 주시기 바랍니다. 연구원 홈페이지 【KREI 회원】에 가입하시면 축산관측보를 전자우편(e-mail)으로 받아보실 수 있습니다.

인터넷 홈페이지 ☞ <http://www.krei.re.kr> ☎ 02) 3299-4286 FAX: 02) 965-6893
<http://www.mafra.go.kr> ☎ 044) 201-2217 FAX: 044) 868-3965

담당자: 우병준(축산관측팀장), 이형우(한육우), 김원태(돼지), 한봉희(산란계, 오리), 김형진(육계), 김진년(젖소), 정예진(문서교정)

이 「축산관측」은 농림축산식품부 지원으로 한국농촌경제연구원 농업관측센터가 축산농가의 사육과 출하 의향 등 각종 통계자료를 수집·분석한 후, 농업과 관련업계 전문가들에 자문하여 작성한 것입니다. 전망 결과는 앞으로 기상과 수급여건의 변동에 따라 달라질 수 있습니다.