



축산관측은 한육우, 젓소, 돼지, 산란계, 육계, 오리의 6개 축종에 대해 실시됩니다. 육계와 돼지 관측은 매월 25일에 발표되며, 그 외의 축종에 대한 관측은 매분기(2,5,8,11월) 25일에 발표됩니다.

## 1월 육계 산지가격 1,400~1,600원/kg 전망

### ● 비축물량 감소로 1월 닭고기 총 공급량은 전년 대비 9.5% 감소 전망

- 육계 사육 마릿수 증가로 1월 도계 마릿수는 전년보다 3.1% 증가 전망
- 1월 닭고기 수입량은 전년 동기보다 24.8% 감소한 9,490톤 전망
- 부정육 단속과 비축의향 저하로 비축물량은 전년 대비 65.9% 감소

### ● 1~3월 닭고기 수요 전년 대비 큰 변화 없을 듯

- 수산물의 닭고기 대체효과는 점차 소멸될 것으로 예상
- 내년 2월 동계 올림픽 개막으로 인한 닭고기 수요 증가는 크지 않을 것으로 예상

### ● 1월 육계 산지가격 전년 대비 상승, 2~3월 산지가격 하락 전망

- 1월 닭고기 총 공급량은 감소하고, 수요도 전년 대비 증가할 것으로 예상되어 산지가격은 전년보다 상승 전망
- 2~3월 도계 마릿수는 증가하고, 닭고기 수요증가도 크지 않아 2~3월 육계 산지가격은 전년보다 하락한 1,500~1,700원/kg, 1,600~1,800원/kg 전망

### ● 상반기 병아리 생산잠재력 지수 전년보다 높은 수준

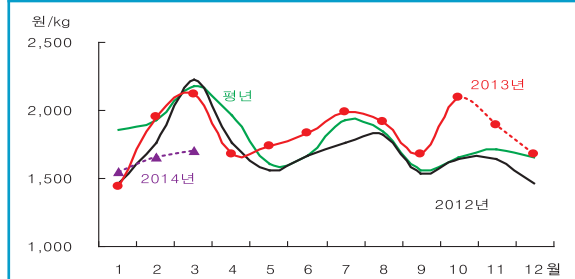
- 2013년 1~11월 육용종계 도태 마릿수 전년 동기보다 19.3% 감소
- 2014년 6월까지 병아리 생산잠재력 지수 1~8% 높은 수준

■ 2014년 1월 닭고기 총 공급량 전망

구분	단위: 만 마리			
	도계마릿수 (A)	수입량 (B)	비축물량 (C)	계 (A+B+C)
2013년	6,218	1,234	318	7,770
2012년	6,033	1,641	910	8,584
증감률(%)	3.1	-24.8	-65.9	-9.5

주: 수입량은 1톤을 1,300마리로 가정

■ 육계 산지가격 전망

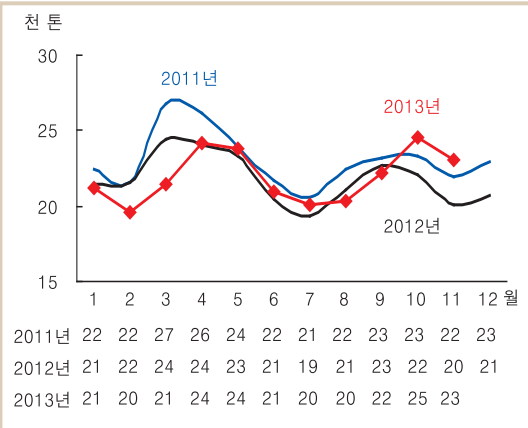


※ 농업관측정보는 표본조사와 수급분석모형을 이용한 전망자료이므로 통계청의 통계자료와 차이가 있을 수 있습니다.

**내년 닭고기 시장 불황 가시화!! 종계 입식 자제와 지속적인 노계도태 절실!!**

# 1월 육계 사육 마릿수 전년보다 3.2% 증가 전망

## ■ 육용 종계 배합사료 생산 동향



자료: 농림축산식품부

## ■ 최근 3년 간 월별 병아리 발생률(%) 동향

구분	9월	10월	11월
2013년	73.9	78.0	77.6
2012년	79.3	81.0	79.9
2011년	73.3	75.8	75.1

주: 병아리 발생률 = 발생(發生) 병아리수 / 종란  
입란(入卵)수  
자료: 대한양계협회

## ■ 육계 출하일령 및 출하체중

구분	육계 출하일령			육계 출하체중(kg)		
	11월	12월	12월/11월	11월	12월	12월/11월
2013년	31.51	31.64	0.4	1.58	1.63	3.2
2012년	31.42	32.03	1.9	1.63	1.65	1.5
증감률(%)	0.3	-1.2	-	-3.1	-1.2	-

자료: 농업관측센터 표본농가 조사치

## ■ 육용 실용계 병아리 생산 현황

구분	병아리 생산(만 마리)			전월 대비 증감률(%)	
	10월	11월	12월	11월/10월	12월/11월
2013년	6,589	7,009	6,266	6.4	-10.6
2012년	6,363	6,779	6,079	6.5	-10.3
증감률(%)	3.5	3.4	3.1	-	-

자료: 농업관측센터 추정치

## 육계 사육

### 11월 종계 성계 사육 마릿수 전년 대비 3.6% 증가

- 11월 육용 종계 배합사료 생산량은 전년 대비 14.7% 증가한 23,082톤이었다.
- 11월 육용 종계 총 사육 마릿수는 798만 마리로 추정된다. 종계 성계 사육 마릿수는 육용종계 도태 마릿수 감소로 전년 동월보다 3.6% 증가한 405만 마리로 예상된다.

### 11월 종계 생산성 하락, 12월 육계 생산성 전년수준

- 대한양계협회 자료를 이용하여 11월 병아리 발생률을 추정한 결과, 전년 동월보다 2.3%p 하락한 것으로 나타났다. 육용 종계 도태 지연과 환우로 노계계군이 증가한 것으로 판단된다.
- 농업관측센터 육계 표본농가의 12월 육계 출하일령은 31.6일로 전년보다 앞당겨지고, 출하체중은 1.63kg으로 1.2% 감소한 것으로 조사되었다. 또한 종계 생산성이 폭염피해에서 회복되면서 병아리 폐사량은 전년보다 소폭(0.26%p) 감소하였다.

### 1월 육계 사육 마릿수 전년보다 3.2% 증가 전망

- 11월 종계 성계 사육 마릿수 증가로 12월 병아리 생산량은 전년 대비 3.1% 증가한 6,266만 마리로 추정된다.
- 병아리 생산은 증가하고 폐사율이 감소하여, 2014년 1월 육계 사육 마릿수는 전년 동월보다 3.2% 증가한 7,503만 마리로 전망된다.

# 1월 닭고기 공급 감소, 수요 증가 전망

## 닭고기 수급

### 2014년 1월 도계 마릿수 3.1% 증가 전망

- 1월 도계 마릿수는 사육 마릿수 증가로 전년 동월보다 3.1% 증가한 6,218만 마리로 전망된다.

### 1월 닭고기 수입량 전년 대비 24.8% 감소 전망

- 11월 검사실적 기준 닭고기 수입량은 전년 대비 1.1% 증가한 7,860톤이었다.
- 2014년 1월 닭고기 수입량은 상대적으로 수입이 많았던 전년보다 24.8% 감소한 9,490톤으로 전망된다.

### 냉동 비축물량 전년보다 65.9% 감소

- 12월 부정육 단속으로 냉동 닭고기가 폐기되고, 비축의향이 저하되어 냉동비축 물량은 전년 동월보다 크게 감소하였다. 12월 8일 기준 냉동 비축물량은 전년보다 65.9% 감소한 318만 마리이다.

### 1월 닭고기 공급량 전년보다 9.5% 감소 전망

- 도계 마릿수는 증가하였지만 닭고기 수입량과 비축물량이 크게 감소하여, 1월 닭고기 총 공급량은 전년 대비 9.5% 감소한 7,770만 마리로 전망된다(1페이지 하단 표 참조).

### 1월 닭고기 수요 전년보다 증가전망

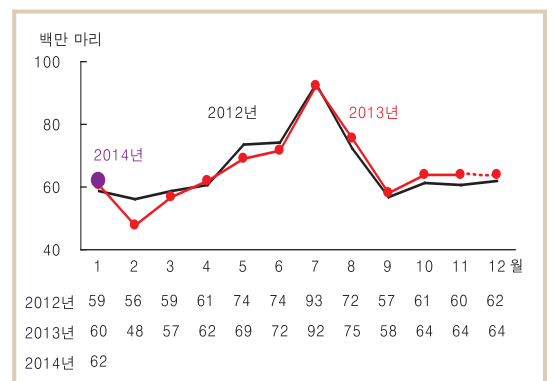
- 1월에도 수산물의 닭고기 대체수요는 전월보다 감소하지만, 전년보다는 소폭 증가할 것으로 예상된다. 또한 부정육 단속으로 인한 국내산 닭고기 수요 증가요인도 지속될 것으로 보인다.

#### ■ 육계 사육 현황 및 전망

구분	사육 마릿수(만 마리)			전월 대비 증감률(%)	
	11월	12월	익년 1월	12월/11월	익년1월/12월
2013년	7,556	7,855	7,503	2.0	3.1
2012년	7,287	7,613	7,272	3.0	-3.1
증감률(%)	3.9	3.2	3.2	-	-

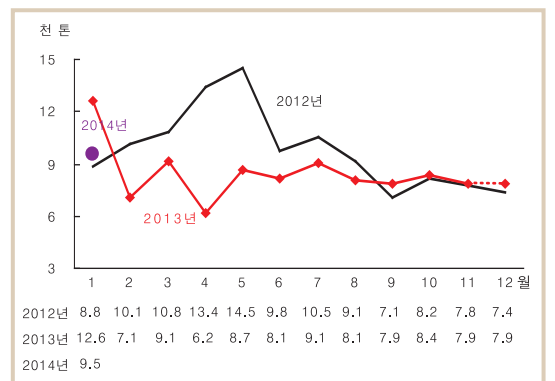
자료: 농업관측센터 추정치

#### ■ 도계 마릿수 동향 및 전망



자료: 농림축산식품부(2013년 12월~2014년 1월)는 농업관측센터 추정치

#### ■ 닭고기 수입 동향 및 전망



주: 2013년 4월부터 닭고기 수입량은 검사실적  
자료: 식품의약품안전처(금년 12월~내년 1월)는 농업관측센터 추정치

#### ■ 계열업체 냉동 비축 현황(12월 8일 기준)

단위: 만 마리

구분	미절단	절단	부분육	삼계	계
2013년	44	17	200	57	318
2012년	301	26	320	283	932
증감률(%)	-85.4	-35.0	-37.5	-80.0	-65.9

자료: 한국계육협회

# 1월 산지가격 전년 대비 상승 전망

## 육계 가격

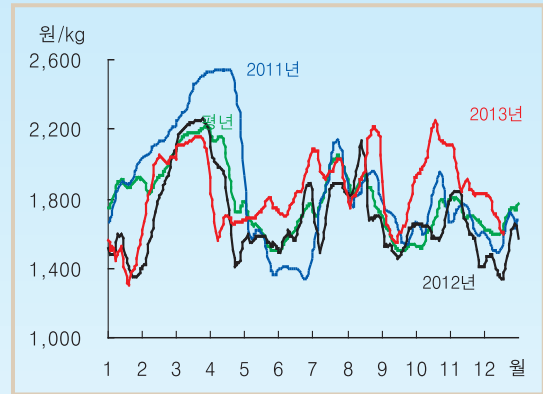
### 12월 육계 산지가격 전년보다 높게 형성

- 12월 닭고기 공급량이 전년보다 증가하였으나, 닭고기 수요가 증가하여 육계 산지가격은 전년보다 높은 수준에서 형성되고 있다.
- 12월(1~24일) 육계 산지가격은 생체 kg당 1,682원(농협발표가격 기준)으로 전년 동월(1,466원)에 비해 14.8% 높은 수준이다.
- 12월 닭고기 소비자가격은 전년 동월(5,559원) 대비 9.7% 상승한 6,097원/kg 수준에서 형성되고 있다.

### 1월 육계 산지가격 1,400~1,600원/kg 전망

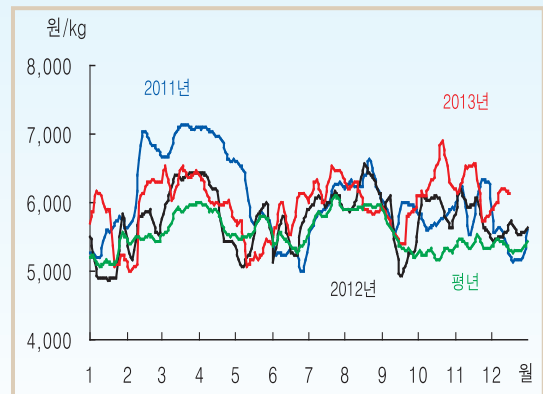
- 2014년 1월 닭고기 공급량이 감소하고, 닭고기 수요는 증가할 것으로 예상되어, 육계 생체 kg당 산지가격은 전년보다 상승한 1,400~1,600원으로 전망된다.

■ 육계 산지가격 동향



주: 평년은 2008~12년의 가격 중 최대, 최소를 뺀 평균  
자료: 농협중앙회(5일 이동평균가격)

■ 닭고기 소비자가격 동향



자료: 한국농수산식품유통공사(5일 이동평균가격)

### 12월 병아리 가격 전월보다 하락

- 종계 성계 사육 마릿수가 증가하고 생산성도 회복되어, 병아리 생산이 증가하였다. 이에 따라 12월 병아리 가격은 전월보다는 하락하였다. 그러나 전년에 비해서는 90.3% 높은 수준이다.

■ 월별 병아리 가격(원/마리)

구분	1월	2월	3월	4월	5월	6월	7월	8월	9월	10월	11월	12월
2013년(A)	330	620	620	620	472	593	576	465	697	720	720	609
2012년(B)	332	508	620	420	320	420	376	442	483	320	320	320
2011년	320	620	820	808	320	320	320	387	808	820	820	333
등락률(A/B, %)	-0.6	22.0	0.0	47.6	47.6	41.1	53.2	5.2	43.5	125.0	125.0	90.3

자료: 대한양계협회

# 2~3월 육계 산지가격 전년보다 하락 전망

## 중기선행관측

### 2014년 상반기 병아리 생산잠재력 전년보다 높아

- 2013년 11월까지 육용종계 입식 마릿수는 전년 대비 1.6% 증가한 670만 마리였다. 동기간 육용종계 도태 마릿수는 전년 동기보다 19.3% 감소한 549만 마리였다.
- 육용종계 입식 마릿수는 증가하고 도태 마릿수는 감소하여, 병아리 생산잠재력 지수는 2014년 상반기까지 전년보다 상승하는 것으로 나타났다.

### 2~3월도계 마릿수 증가전망

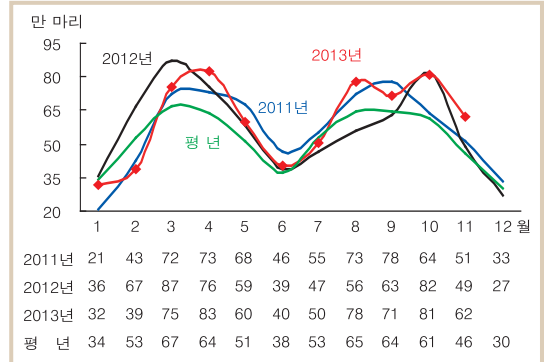
- 종계 사육 마릿수 증가로 병아리 생산잠재력 지수가 높아, 2~3월 도계 마릿수는 전년보다 증가할 것으로 전망된다.
- 2013년 2~3월 도계 마릿수는 각각 전년보다 증가한 5,004만 마리, 6,004만 마리로 전망된다.

### 2~3월 육계 산지가격 전년보다 하락 전망

- 2~3월에는 수산물 대체효과가 소멸될 것으로 예상된다. 또한 2월 동계 올림픽 개막에 따른 닭고기 수요 증가도 제한적일 것으로 예상된다 (중앙자문회의 결과).
- 2~3월 도계 마릿수 증가로 육계 산지가격은 전년보다 하락하여, 2월은 12~24% 하락한 1,500~1,700원/kg, 3월은 15~25% 하락한 1,600~1,800원/kg으로 전망된다.

※ 육용 종계 도태가 미뤄질 경우, 육계 산지가격은 전망치보다 하락할 수 있다. 지속적인 종계 노계도태가 절실하다.

### ■ 육용 종계 병아리 입식 동향



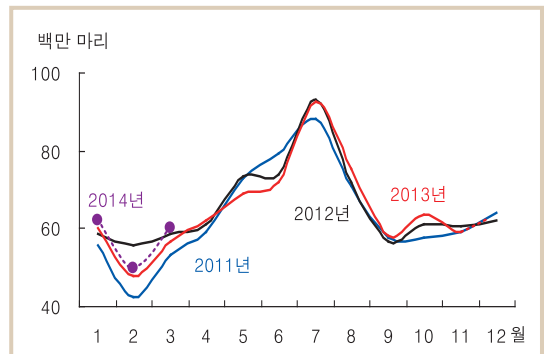
주: 평년은 2008~12년의 최대, 최소를 뺀 평균  
자료: 대한양계협회

### ■ 병아리 생산잠재력 지수(2013년 1월=100)

구분	1	2	3	4	5	6
2014년	100.2	100.1	98.4	95.3	107.7	109.3
2013년	100.0	95.9	93.3	88.3	100.9	102.7
증감률(%)	0.2	4.3	5.4	7.9	6.7	6.4

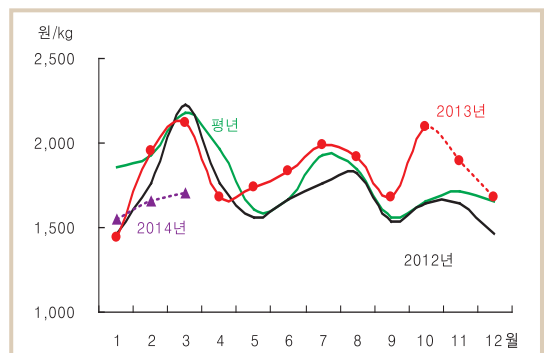
주: 2012년 종계 조기도태와 2013년 도태지연 등을 고려하여 재추정한 수치  
자료: 농업관측센터 추정치

### ■ 도계 마릿수 전망



자료: 농업관측센터 전망치

### ■ 육계 산지가격 전망



자료: 농업관측센터 전망치

■ 2013년(1~11월) 육계 생산성 전년보다 향상

● 한국계육협회 회원사의 평균 생산지수를 비교해본 결과, 2013년 육계 생산성은 전년 동기간보다 향상된 것으로 조사되었다.

- 2013년(1~11월) 평균 생산지수는 293.3으로 2012년(284.0) 대비 3.3% 상승
- 11월 생산지수는 309.3으로 2012년 11월(308.3) 대비 0.3% 상승
  - 육 성 률 : 2012년 95.6% ⇒ 2013년 96.4%(0.8%p 상승)
  - 출 하 일 령 : 2012년 31.6일 ⇒ 2013년 31.3일(0.3일 단축)
  - 출 하 체 중 : 2012년 1.54kg ⇒ 2013년 1.54kg(전년수준)
  - 사료 요구를 : 2012년 1.65kg ⇒ 2013년 1.62kg(0.03kg 감소)

■ 1~11월 평균 육계 생산성 추이

	육성률(%)	출하일령	출하체중(kg)	사료요구율(kg)	생산지수
2013년	96.4 (97.6)	31.3 (31.4)	1.54 (1.59)	1.62 (1.60)	293.3 (309.3)
2012년	95.6 (97.5)	31.6 (31.4)	1.54 (1.59)	1.65 (1.60)	284.0 (308.3)
증감율(%)	0.8%p (0.1%p)	-0.9 (0.0)	0.0 (0.0)	-1.8 (0.0)	3.3 (0.3)

주: ( )는 해당연도 11월  
자료: 한국계육협회

축산관측(육계) 2014년 3월호 예고 (예정일자: 2014. 2. 25)

- 축종: 육계
  - 내용: 사육 동향과 전망, 수급 및 가격 동향과 전망, 배합사료 생산동향, 수출입동향
- 이 『축산관측보』는 농업관련기관·단체 홈페이지 및 농업 전문지를 통해서도 보실 수 있습니다. 『축산관측보』와 관련하여 의견이 있으신 분은 한국농촌경제연구원 인터넷 홈페이지에서 【질의응답】을 선택한 후 【글쓰기】를 이용하여 의견을 보내 주시기 바랍니다. 연구원 홈페이지 【KREI 회원】에 가입하시면 축산관측보를 전자우편(e-mail)으로 받아보실 수 있습니다.

인터넷 홈페이지 ⇨ <http://www.krei.re.kr> ☎ 02) 3299-4286 FAX: 02) 965-6893  
<http://www.mafra.go.kr> ☎ 044) 201-2217 FAX: 044) 868-3965

담당자: 허 덕(축산관측팀장), 이형우(한육우), 김원태(돼지), 한봉희(산란계, 오리), 김형진(육계), 김진년(젓소), 정예진(문서교정)

이 「축산관측」은 농림축산식품부 지원으로 한국농촌경제연구원 농업관측센터가 축산농가의 사육과 출하 의향 등 각종 통계자료를 수집·분석한 후, 농업과 관련업계 전문가들에 자문하여 작성한 것입니다. 전망 결과는 앞으로 기상과 수급여건의 변동에 따라 달라질 수 있습니다.