



축산관측은 한육우, 젓소, 돼지, 산란계, 육계, 오리의 6개 축종에 대해 실시됩니다. 육계와 돼지 관측은 매월 25일에 발표되며, 그 외의 축종에 대한 관측은 매분기(2,5,8,11월) 25일에 발표됩니다.

3월 육계 산지가격 1,500~1,700원/kg 전망

● 3월 닭고기 총 공급량은 전년 대비 3.0% 증가 전망

- 육계 사육 마릿수 증가로 3월 도계 마릿수는 전년보다 7.0% 증가 전망
- 3월 닭고기 수입량은 전년 동기보다 2.2% 감소한 8,929톤 전망
- HPAI 발생으로 인한 수요 감소로 비축물량 전월 대비 71.6% 증가 전망(전년 대비 14.2% 감소)

● 3~5월 닭고기 수요 전년 대비 감소 전망

- HPAI 발생으로 인한 닭고기 수요 감소가 지속될 것으로 전망
- 닭고기 수요 회복 정도에 따라 육계 산지가격 변동 예상

● 3~5월 육계 산지가격 전년 대비 하락 전망

- 3월 닭고기 총 공급량 증가와 전년보다 수요가 감소할 것으로 예상되어 산지가격은 전년보다 하락 전망
- 4~5월 도계 마릿수 증가와 닭고기 수요 감소로 육계 산지가격은 전년보다 하락한 1,400~1,600원/kg, 1,500~1,700원/kg 전망

● 종계 매몰처분에도 8월까지 병아리 생산잠재력 지수 전년보다 높은 수준

- 2014년 8월까지 병아리 생산잠재력 지수 1~13% 높은 수준
- 육계 산지가격 하락에도 병아리 가격 상승세, 계획적인 입식 필요

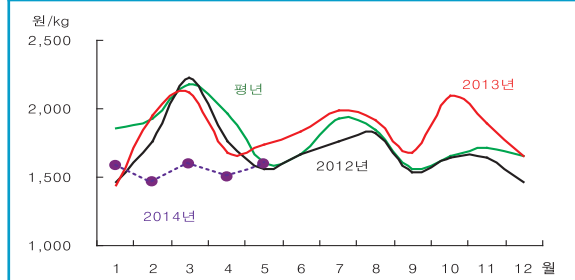
■ 2014년 3월 닭고기 총 공급량 전망

단위: 만 마리

구분	도계마릿수 (A)	수입량 (B)	비축물량 (C)	계 (A+B+C)
2014년	6,081	1,161	810	8,052
2013년	5,685	1,187	944	7,816
증감률(%)	7.0	-2.2	-14.2	3.0

주1) 수입량은 1톤을 1,300마리로 가정
주2) 2014년 3월 비축물량은 농업관측센터 추정치

■ 육계 산지가격 전망

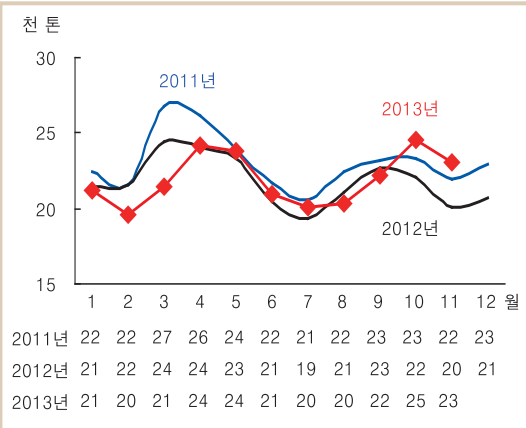


※ 농업관측정보는 표본조사와 수급분석모형을 이용한 전망자료이므로 통계청의 통계자료와 차이가 있을 수 있습니다.

HPAI 종식을 위한 차단방역 철저!!
병아리 입식 과잉으로 닭고기 시장 불황 가시화!! 계획적인 입식 절실!!

3월 육계 사육 마릿수 전년보다 7.1% 증가 전망

■ 육용 종계 배합사료 생산 동향



자료: 농림축산식품부

■ 최근 3년 간 월별 병아리 발생률(%) 동향

구분	전년 11월	전년 12월	1월
2014년	78.7	82.0	76.7
2013년	79.9	78.1	65.7
2012년	75.1	77.8	77.6

주: 병아리 발생률 = 발생(發生) 병아리수 / 종란
입란(入卵)수
자료: 대한양계협회

■ 육계 출하일령 및 출하체중

구분	육계 출하일령			육계 출하체중(kg)		
	전년 12월	2월	2월/12월	전년 12월	2월	2월/12월
2014년	31.64	33.02	4.4	1.63	1.63	0.0
2013년	32.03	32.35	1.9	1.65	1.60	-1.1
증감률(%)	-1.2	2.1	-	-1.2	1.9	-

자료: 농업관측센터 표본농가 조사치

■ 육용 실용계 병아리 생산 현황

구분	병아리 생산(만 마리)			전월 대비 증감률(%)	
	전년 12월	1월	2월	1월/12월	2월/1월
2014년	6,516	5,475	6,722	-16.0	22.8
2013년	6,079	5,219	6,272	-14.2	20.2
증감률(%)	7.2	4.9	7.2	-	-

자료: 농업관측센터 추정치

육계 사육

1월 종계 성계 사육 마릿수 전년 대비 8.3% 증가

- HPAI 발생으로 1월 육용 종계 매몰처분 마릿수는 작년 12월 사육 마릿수 기준 1.4%(10만 7천 마리)였다. 그러나 종계 매몰처분에도 불구하고 배합사료 생산량은 전년 대비 9.9% 증가한 23,082톤이었다.
- 1월 육용 종계 성계 사육 마릿수는 전년 동월보다 8.3% 증가한 392만 마리로 HPAI 영향이 크지 않은 것으로 보인다.

1월 종계생산성 평년수준, 2월 육계 전년수준

- 1월 병아리 발생률을 추정한 결과, 전년 동월보다 11.0%p 상승한 것으로 나타났다. 그러나 종계 생산성은 평년수준으로 판단된다(중앙자문회의).
- 농업관측센터 육계 표본농가의 2월 육계 출하일령은 33.0일로 전년보다 늦춰지고, 출하체중은 1.63kg으로 1.9% 증가한 것으로 조사되었다. HPAI 발생으로 인한 이동제한으로 출하일령이 지연된 것으로 보인다.

3월 육계 사육 마릿수 전년보다 7.1% 증가 전망

- 1월 종계 성계 사육 마릿수 증가로 2월 병아리 생산량은 전년 대비 7.2% 증가한 6,722만 마리로 추정된다.
- 병아리 생산 증가와 계열업체 입식의향 증가로 3월 육계 사육 마릿수는 전년 동월보다 7.1% 증가한 7,703만 마리로 전망된다.

3월 도계 마릿수 증가, 닭고기 수요 감소 전망

닭고기 수급

3월 도계 마릿수 7.0% 증가 전망

- 3월 도계 마릿수는 사육 마릿수 증가로 전년 동월보다 7.0% 증가한 6,081만 마리로 전망된다.

3월 닭고기 수입량 전년 대비 2.2% 감소 전망

- 1월 검사실적 기준 닭고기 수입량은 전년 대비 8.9% 감소한 11,497톤이었다.
- 2014년 3월 닭고기 수입량은 국내 생산량 증가와 HPAI 발생으로 인한 수요 감소로 전년보다 2.2% 감소한 8,929톤으로 전망된다.

냉동 비축물량 전월보다 51.3% 증가

- 2월 17일 기준 냉동 비축물량은 닭고기 수요 감소로 전월보다 51.3% 증가하였다. 그러나 전년 동월보다는 35.1% 감소한 641만 마리이다. 냉동 비축물량은 지속적으로 증가하여, 3월초 기준 810만 마리로 전망된다.

3월 닭고기 공급량 전년보다 3.0% 증가 전망

- 도계 마릿수와 비축물량 증가로 3월 닭고기 총 공급량은 전년 대비 3.0% 증가한 8,052만 마리로 전망된다 (1페이지 하단 표 참조).

3월 닭고기 수요 전년보다 감소

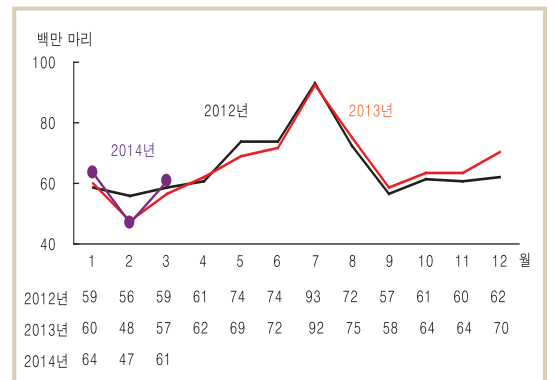
- HPAI 발생으로 닭고기 수요 부진이 지속되어, 3월 닭고기 수요는 전년보다 감소할 것으로 예상된다. HPAI 확산 정도에 따라 닭고기 수요 회복 여부가 달라질 수 있다.

■ 육계 사육 현황 및 전망

구분	사육 마릿수(만 마리)			전월 대비 증감률(%)	
	1월	2월	3월	2월/1월	3월/2월
2014년	7,707	6,004	7,703	-22.1	28.3
2013년	7,377	5,839	7,194	-20.9	23.2
증감률(%)	4.5	2.8	7.1	-	-

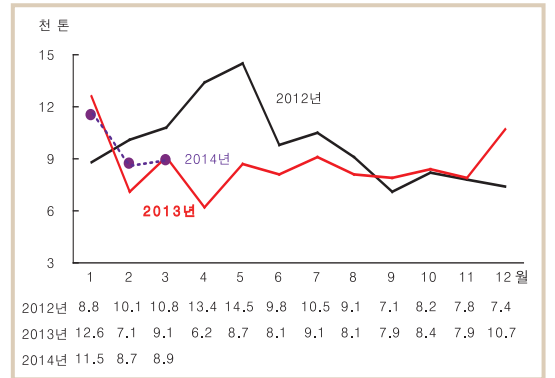
자료: 농업관측센터 추정치

■ 도계 마릿수 동향 및 전망



자료: 농림축산식품부(2014년 2~3월은 농업관측센터 추정치)

■ 닭고기 수입 동향 및 전망



주: 2013년 4월부터 닭고기 수입량은 검사실적
 자료: 식품의약품안전처(2014년 2~3월은 농업관측센터 추정치)

■ 계열업체 냉동 비축 현황(2월 17일 기준)

단위: 만 마리

구분	미절단	절단	부분육	삼계	계
2014년	224	40	290	88	641
2013년	282	33	399	273	987
증감률(%)	-20.7	21.1	-27.4	-68.0	-35.1

자료: 한국계육협회

3월 산지가격 전년 대비 하락 전망

육계 가격

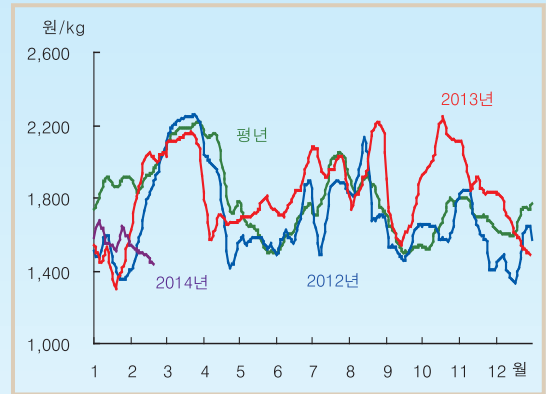
2월 육계 산지가격 전년보다 하락

- 2월 닭고기 공급량이 전년보다 증가하고, AI 발생으로 닭고기 수요가 크게 감소하여 육계 산지가격은 전년보다 낮은 수준에서 형성되고 있다.
- 2월(1~24일) 육계 산지가격은 생체 kg당 1,482원(농협발표가격 기준)으로 전년 동월(1,950원)에 비해 24.0% 낮은 수준이다.
- 2월 닭고기 소비자가격은 전년 동월(5,854원) 대비 4.9% 하락한 5,568원/kg 수준에서 형성되고 있다.

3월 육계 산지가격 1,500~1,700원/kg 전망

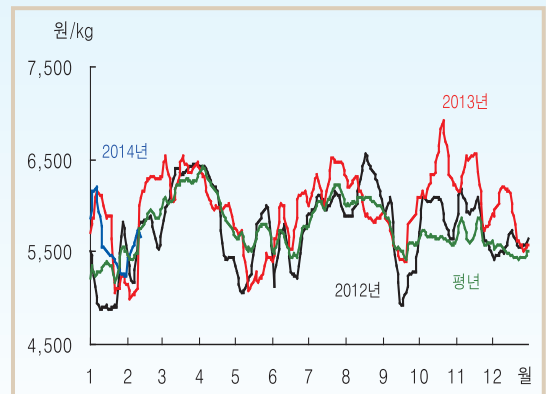
- 2014년 3월 닭고기 총 공급량 증가와 전년보다 수요가 감소할 것으로 예상된다. 이에 따라 육계 생체 kg당 산지가격은 전년보다 하락한 1,500~1,700원으로 전망된다(6페이지 참조).

■ 육계 산지가격 동향



주: 평년은 2009~13년의 가격 중 최대, 최소를 뺀 평균
자료: 농협중앙회(5일 이동평균가격)

■ 닭고기 소비자가격 동향



자료: 한국농수산식품유통공사(5일 이동평균가격)

2014년 육계 실용계 병아리 가격 상승세

- 2014년 실용계 병아리 가격은 상승세를 나타내고 있다. 육계 산지가격 하락에도 불구하고 계열업체의 병아리 입식의향 증가로 병아리 가격이 상승하는 기현상이 발생하고 있다. 계열업체의 계획적인 입식이 필요한 때이다.

■ 월별 병아리 가격(원/마리)

구분	1월	2월	3월	4월	5월	6월	7월	8월	9월	10월	11월	12월
2014년(A)	443	520										
2013년(B)	330	620	620	620	472	593	576	465	697	720	720	554
2012년	332	508	620	420	320	420	376	442	483	320	320	320
등락률(A/B, %)	34.2	-16.1										

자료: 대한양계협회

4~5월 육계 산지가격 전년보다 하락 전망

중기선행관측

중계 매몰처분에도 불구하고 병아리 생산잠재력 전년보다 높아

- 1월 육용종계 입식 마릿수는 전년 동월 대비 12.7% 감소한 27만 5천마리였다.
- AI 발생으로 인한 중계 매몰처분으로 병아리 생산잠재력은 기존 추정치보다 하락하였다. 그러나 2014년 중계 사육 마릿수 증가로 병아리 생산 잠재력은 1~13% 높은 것으로 추정된다.
- 중계 매몰처분 영향에서 벗어나는 7월 이후 병아리 생산 잠재력은 전년보다 10% 이상 크게 상승할 것으로 전망된다.

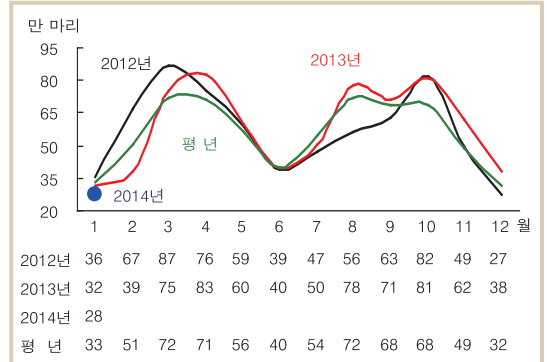
4~5월 도계 마릿수 증가전망

- 중계 사육 마릿수 증가로 병아리 생산잠재력 지수가 높아, 4~5월 도계 마릿수는 전년보다 증가할 것으로 전망된다.
- 4~5월 도계 마릿수는 각각 전년보다 증가한 6,649만 마리, 7,301만 마리로 전망된다.

4~5월 육계 산지가격 전년보다 하락 전망

- 4~5월 도계 마릿수 증가와 닭고기 수요 감소로 4월 육계 산지가격은 4~17% 하락한 1,400~1,600원/kg, 5월은 2~14% 하락한 1,500~1,700원/kg으로 전망된다.
- AI 발생으로 감소된 닭고기 수요 회복 여부에 따라, 산지가격은 변동될 것으로 전망된다 (6페이지 참조).

■ 육용 종계 병아리 입식 동향



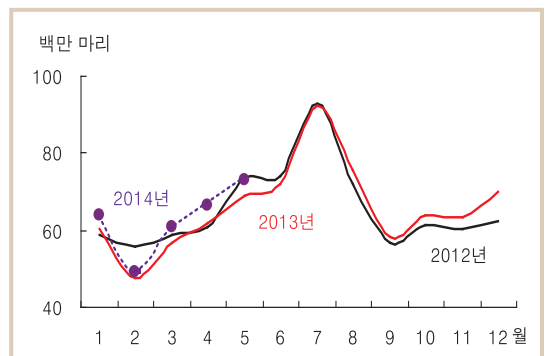
주: 평년은 2009~13년의 최대, 최소를 뺀 평균
자료: 대한양계협회

■ 병아리 생산잠재력 지수(2013년 3월=100)

구분	3	4	5	6	7	8
2014년	101.0	96.6	112.1	115.3	115.0	107.2
2013년	100.0	94.7	108.1	110.1	104.1	94.8
증감률(%)	1.0	2.1	3.7	4.8	10.5	13.0

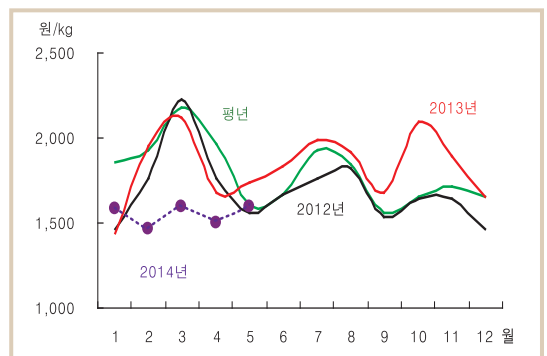
주: AI 발생으로 인한 중계 매몰처분을 고려하여 재추정한 수치
자료: 농업관측센터 추정치

■ 도계 마릿수 전망



자료: 농업관측센터 전망치

■ 육계 산지가격 전망



자료: 농업관측센터 전망치

■ HPAI 발생으로 닭고기 수요 감소

- 소비자 조사 결과(1.22~27), HPAI 발생으로 19.5% 닭고기 소비의향 감소
- ‘AI에 대한 안전성 의심’ 이 감소 응답의 94.6%
- 2월 닭고기 공급과 산지가격 분석 결과, 닭고기 수요 19.8% 감소 추정

■ 닭고기 수요 회복 정도에 따른 3~5월 산지가격 변화 전망

- ◎ 3~5월 도계 마릿수 증가로 닭고기 산지가격 전년보다 하락 전망
- 닭고기 수요가 2개월 내 빠른 회복세를 보일 경우, 3월 1,500~1,700원/kg, 4월 1,400~1,600원, 5월 1,500~1,700원 전망

■ 3~5월 육계 산지가격 전망 (시나리오 I : 3월부터 닭고기 수요 2개월 내 회복)

	전년 동월 가격(원/Kg)	수요 감소(%)	추정 가격(원/Kg)	변화율
3월	2,125	5~10	1,557~1,678	21~27% 하락
4월	1,679	0~5	1,482~1,606	4~12% 하락
5월	1,734	전년수준	1,652	4.7% 하락

- 닭고기 수요가 3개월 내에 회복할 경우, 3월 1,400~1,600원/kg, 4월 1,300~1,500원, 5월 1,500~1,700원 전망

■ 3~5월 육계 산지가격 전망 (시나리오 II : 3월부터 닭고기 수요 3개월 내 회복)

	전년 동월 가격(원/Kg)	수요 감소(%)	추정 가격(원/Kg)	변화율
3월	2,125	10~15	1,435~1,557	26~33% 하락
4월	1,679	5~10	1,359~1,482	11~19% 하락
5월	1,734	0~5	1,525~1,652	4~13% 하락

축산관측(육계) 2014년 4월호 예고 (예정일자: 2014. 3. 25)

- 축종: 육계
 - 내용: 사육 동향과 전망, 수급 및 가격 동향과 전망, 배합사료 생산동향, 수출입동향
- 이 『축산관측보』는 농업관련기관·단체 홈페이지 및 농업 전문지를 통해서도 보실 수 있습니다. 『축산관측보』와 관련하여 의견이 있으신 분은 한국농촌경제연구원 인터넷 홈페이지에서 【질의응답】을 선택한 후 【글쓰기】를 이용하여 의견을 보내 주시기 바랍니다. 연구원 홈페이지 【KREI 회원】에 가입하시면 축산관측보를 전자우편(e-mail)으로 받아보실 수 있습니다.

인터넷 홈페이지 ☞ <http://www.krei.re.kr> ☎ 02) 3299-4286 FAX: 02) 965-6893
<http://www.mafra.go.kr> ☎ 044) 201-2217 FAX: 044) 868-3965

담당자: 지인배(축산관측실장), 이형우(한육우), 김원태(돼지), 한봉희(산란계, 오리), 김형진(육계), 김진년(젓소), 하진희(문서교정)

이 「축산관측」은 농림축산식품부 지원으로 한국농촌경제연구원 농업관측센터가 축산농가의 사육과 출하 의향 등 각종 통계자료를 수집·분석한 후, 농업과 관련업계 전문가들에 자문하여 작성한 것입니다. 전망 결과는 앞으로 기상과 수급여건의 변동에 따라 달라질 수 있습니다.