



축산관측은 한육우, 젓소, 돼지, 산란계, 육계, 오리외의 6개 축종에 대해 실시됩니다. 육계와 돼지 관측은 매월 25일에 발표되며, 그 외의 축종에 대한 관측은 매분기(2,5,8,11월) 25일에 발표됩니다.

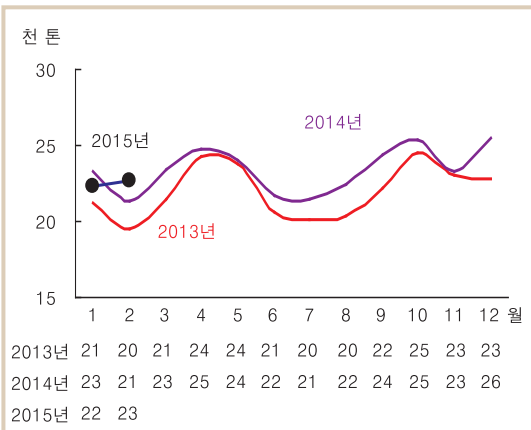
## 4월 육계 산지가격 1,600~1,800원/kg 전망



※ 농업관측정보는 표본조사와 수급분석모형을 이용한 전망자료이므로 통계청의 통계자료와 차이가 있을 수 있습니다.

# 4월 육계 사육 마릿수 전년보다 3.1% 증가 전망

## ■ 육용 종계 배합사료 생산 동향



자료: 농림축산식품부

## ■ 종계 사육 마릿수 현황 및 전망

구분	사육 마릿수(만 마리)			전월대비증감률(%)	
	전년 12월	1월	2월	1월/12월	2월/1월
2015년	769 (363)	775 (370)	817 (440)	0.8 2.2	5.4 18.8
2014년	776 (397)	767 (407)	743 (428)	-1.2 2.5	-3.1 5.2
증감률(%)	-0.9 (-8.6)	1.0 (-9.0)	10.0 (2.9)	-	-

주: ( )안은 성계 사육 마릿수

자료: 대한양계협회(2015년 2월은 농업관측센터 추정치)

## ■ 육계 출하일령 및 출하체중

구분	육계 출하일령			육계 출하체중(kg)		
	2월	3월	3월/2월	2월	3월	3월/2월
2015년	32.33	31.91	-1.3	1.65	1.61	-2.4
2014년	33.02	32.80	-0.7	1.63	1.65	1.2
증감률(%)	-2.1	-2.7	-	1.2	-2.6	-

자료: 농업관측센터 표본농가 조사치

## ■ 육용 실용계 병아리 생산 현황

구분	병아리 생산(만 마리)			전월 대비 증감률(%)	
	1월	2월	3월	2월/1월	3월/2월
2015년	5,199	6,584	6,166	26.6	-6.3
2014년	5,630	6,975	5,989	23.9	-14.1
증감률(%)	-7.7	-5.6	3.0	-	-

자료: 농업관측센터 추정치

## 육계 사육

### 2월 종계 성계 사육 마릿수 전년 대비 2.9% 증가

- 2월 종계 배합사료 생산량은 전년 대비 6.0% 증가한 22,646톤이었다.
- 2월 육용 종계 성계 사육 마릿수는 전년 동월보다 2.9% 증가한 440만 마리로 추정된다. 총 사육 마릿수는 전년보다 10.0% 증가한 817만 마리로 예상된다.

### 3월 육계 생산성 전년보다 향상

- 육용 종계 생산성은 신계군의 산란가담과 온화한 날씨로 인해 전년 수준을 유지하고 있다. 4월부터 종계 생산성은 더욱 좋아질 것으로 예상된다(중앙 자문회의 결과).
- 농업관측센터 육계 표본농가 조사결과, 3월 육계 출하일령은 전년보다 앞당겨지고, 출하체중은 감소한 것으로 나타났다. 폐사율은 전년보다 0.4%p 감소하여 육계 생산성은 전년보다 향상된 것으로 판단된다.

### 4월 육계 사육 전년보다 3.1% 증가 전망

- 2월 종계 성계 사육 마릿수 증가로 3월 병아리 생산량은 전년 대비 3.0% 증가한 6,166만 마리로 추정된다.
- 병아리 생산이 증가하여, 4월 육계 사육 마릿수는 전년 동월보다 3.1% 증가한 9,238만 마리로 전망된다.

# 4월 닭고기 공급 증가, 수요 전년 수준 전망

## 닭고기 수급

### 4월 도계 마릿수 3.3% 증가 전망

- 4월 도계 마릿수는 육계 사육 마릿수 증가로 전년 동월보다 3.3% 증가한 6,779만 마리로 전망된다.

### 4월 브라질산 닭고기 수입량 크게 증가 전망

- 2월 검사실적 기준 닭고기 수입량은 미국산 닭고기의 수입 금지로 전년 동월보다 61.2% 감소한 4,217톤이었다.
- 4월 닭고기 수입량은 브라질산 닭고기 수입이 크게 증가하여 전년 동월보다 2.7% 증가한 10,543톤으로 전망된다.

### 냉동 비축물량 1,000만 마리 내외 유지

- 3월 1일 기준 냉동 비축물량은 부분육과 삼계 소비 부진으로 전년보다 10.7% 증가한 980만 마리였다.

### 4월 닭고기 공급량 전년보다 증가 전망

- 도계 마릿수와 닭고기 수입, 재고 증가로 닭고기 공급량은 전년동월보다 증가할 것으로 예상된다. 4월 닭고기 총 공급량은 4.0% 증가한 9,129만 마리로 전망된다(6페이지 참조).

### 4월 닭고기 수요 전년수준 전망

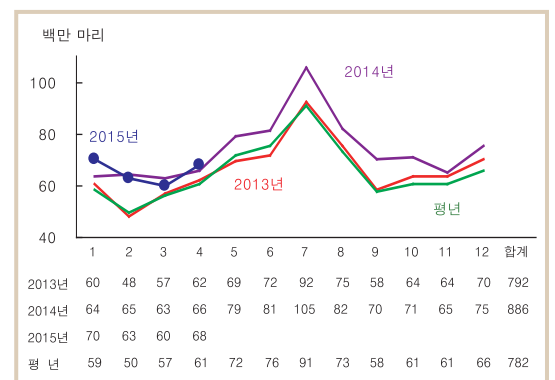
- 4월은 프로야구 개막과 행락철로 닭고기 수요가 증가하는 시기이다. 또한 2014년 AI 발생으로 위축되었던 닭고기 수요가 회복될 것으로 예상된다.
- 그러나 작년 4월 대규모 할인행사가 있었던 것을 감안하면, 4월 닭고기 수요는 전년수준으로 전망된다.

## ■ 육계 사육 현황 및 전망

구 분	사육 마릿수(만 마리)			전월 대비 증감률(%)	
	2월	3월	4월	3월/2월	4월/3월
2015년	6,532	7,374	9,238	12.9	25.3
2014년	7,039	7,788	8,964	10.6	15.1
증감률(%)	-7.2	-5.3	3.1	-	-

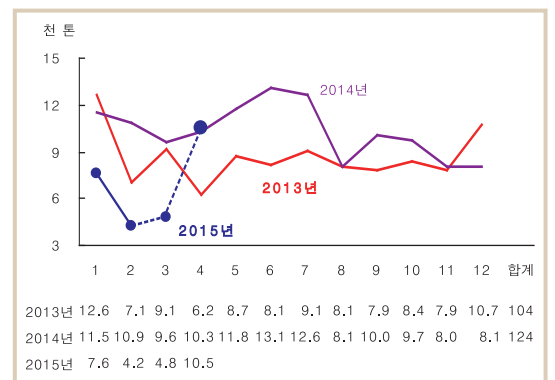
자료: 농업관측센터 추정치

## ■ 도계 마릿수 동향 및 전망



자료: 농림축산식품부(2015년 3~4월은 농업관측센터 추정치)

## ■ 닭고기 수입 동향 및 전망



주: 2013년 4월부터 닭고기 수입량은 검사실적  
자료: 식품의약품안전처(2015년 3~4월은 농업관측센터 추정치)

## ■ 계열업체 냉동 비축 현황(3월 1일 기준)

단위: 만 마리

구 분	미절단	절단	부분육	삼계	계
2015년	130	35	627	188	980
2014년	334	44	406	102	885
증감률(%)	-60.9	-19.5	54.3	84.0	10.7

자료: 한국육계협회

# 4월 산지가격 전년 대비 하락 전망

## 육계 가격

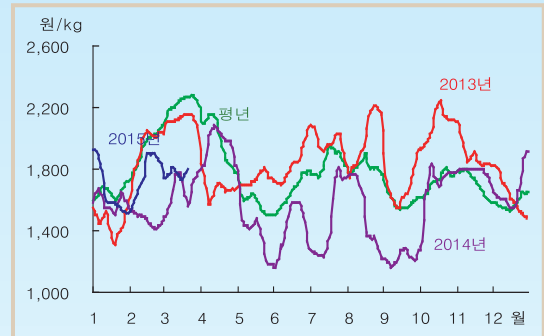
### 3월 육계 산지가격 전년보다 상승

- 3월 육계 산지가격은 일시적인 공급부족과 할인행사로 전년동월보다 상승하였다.
- 3월(1~24일) 육계 산지가격은 생체 kg당 1,787원(농협발표가격 기준)으로 전년 동월(1,674원)에 비해 6.7% 상승하였다.
- 3월 닭고기 소비자가격은 전월보다 상승하였지만, 전년보다 8.2% 하락한 5,523원/kg이다.

### 4월 육계 산지가격 1,600~1,800원/kg 전망

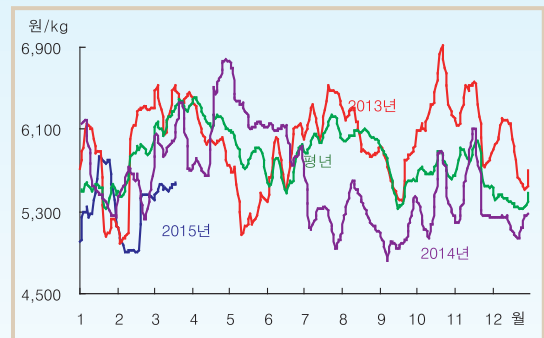
- 4월 닭고기 공급은 증가하고, 수요는 전년 수준으로 예상된다. 따라서 육계 산지가격은 전년보다 하락한 생체 kg당 1,600~1,800원으로 전망된다.

■ 육계 산지가격 동향



주: 평년은 2010~14년의 가격 중 최대, 최소를 뺀 평균  
자료: 농협중앙회(5일 이동평균가격)

■ 닭고기 소비자가격 동향



자료: 한국농수산식품유통공사(5일 이동평균가격)

### 2015년 3월 병아리 가격 상승세 지속

- 3월까지 병아리 가격은 계열업체의 입식의향 증가로 상승세를 나타내고 있다. 3월 24일 기준 병아리는 마리당 720원에 거래되고 있다. 4월부터 종계 생산성이 향상되고, 종계 사육 마릿수가 증가하여 병아리 생산은 전년보다 증가할 것으로 예상된다. 이에 따라 병아리 가격은 4월 이후 하락세가 전망된다.

■ 월별 병아리 가격(원/마리)

구분	1월	2월	3월	4월	5월	6월	7월	8월	9월	10월	11월	12월
2015년 (A)	620	681	720									
2014년 (B)	433	545	798	745	433	442	333	395	620	520	545	520
2013년	353	620	620	564	498	570	553	476	695	720	720	542
증감률 (A/B, %)	43.2	25.0	-9.8									

자료: 대한양계협회

# 5~6월 도계 마릿수 전년보다 증가 전망

## 중기선행관측

### 9월까지 병아리 생산잠재력 전년보다 증가

- 2월 육용 종계 병아리 입식 마릿수는 전년동월 대비 37.5% 증가한 49만 5천 마리였다.
- 종계 입식 증가로 2015년 실용계 병아리 생산 잠재력은 전년보다 상승할 것으로 판단된다. 4~9월 병아리 생산잠재력 지수는 지속적으로 상승하여 전년보다 평균 8.3% 높을 것으로 추정된다.
- 계열업체의 닭고기 생산의향이 크게 증가하여, 병아리 생산량은 급격하게 증가할 것으로 예상된다. 북경기 산지가격 폭락을 막기 위한 대책이 필요하다.

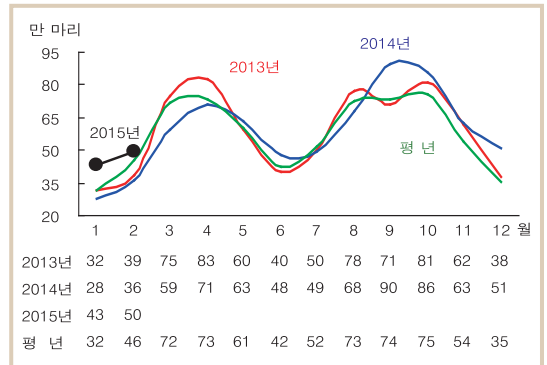
### 5~6월 도계 마릿수 증가 전망

- 병아리 생산잠재력이 높아, 5~6월 도계 마릿수는 전년보다 증가할 것으로 전망된다.
- 5~6월 도계 마릿수는 전년보다 각각 7.2%, 8.0% 증가한 8,489만, 8,773만 마리로 전망된다.

### 육계 산지가격 하락세 지속 전망

- 5~6월 닭고기 공급이 크게 증가하고 뚜렷한 수요 증가요인이 없어, 육계 산지가격은 하락세가 지속될 것으로 전망된다.
- 5월 육계 산지가격은 1,500~1,700원/kg, 6월은 1,400~1,600원/kg으로 전망된다.

#### ■ 육용 종계 병아리 입식 동향



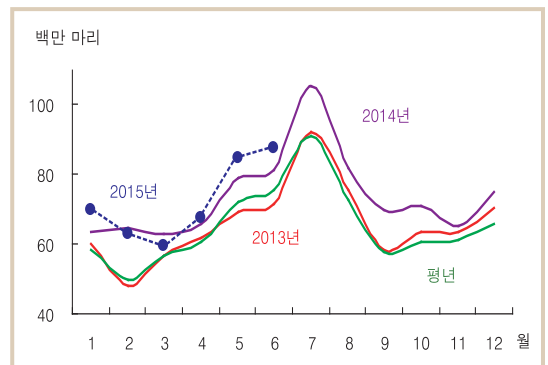
주: 평년은 2010~14년의 최대, 최소를 뺀 평균  
자료: 대한양계협회

#### ■ 병아리 생산잠재력 지수(2014년 4월=100)

구분	4	5	6	7	8	9
2015년	106.4	111.0	114.3	119.5	109.6	107.8
2014년	100.0	103.5	105.6	108.8	99.0	100.4
증감률(%)	6.4	7.2	8.3	9.8	10.7	7.4

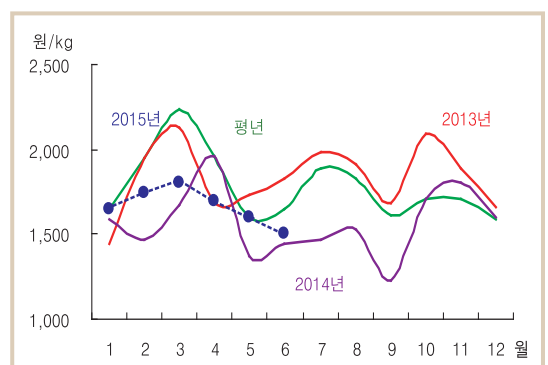
주: 종계 환우 등을 고려하여 재추정한 수치  
자료: 농업관측센터 추정치

#### ■ 도계 마릿수 전망



자료: 농업관측센터 전망치

#### ■ 육계 산지가격 전망



자료: 농업관측센터 전망치



# 닭고기 공급 증가로 4월 육계 산지가격 1,600~1,800원/kg 전망

## ● 4월 닭고기 총 공급량은 전년 동월보다 증가 전망

- 병아리 생산 증가로 4월 도계 마릿수는 전년보다 3.3% 증가한 6,779만 마리 전망
- 닭고기 수입량은 전년 동기보다 2.7% 증가한 10,543톤 전망
- 냉동 비축물량 전년 대비 10.7% 증가한 980만 마리

## ● 4월 닭고기 수요 전년수준 전망

- 프로야구 개막과 행락철 수요 증가
- AI 발생으로 인한 닭고기 수요 감소폭 축소
- 작년 4월 닭고기 할인행사 효과 소멸

## ● 4월부터 육계 산지가격 하락세 전망

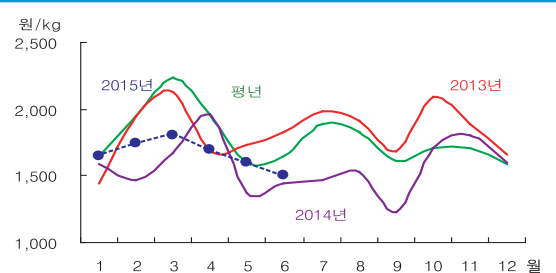
- 4월 닭고기 공급증가로 육계 산지가격 전년보다 하락 전망
- 5월 육계 산지가격은 전년보다 하락한 1,500~1,700원/kg, 6월 1,400~1,600원/kg 전망

■ 2015년 4월 닭고기 총 공급량 전망

단위: 만 마리				
구 분	도계마릿수 (A)	수입량 (B)	비축물량 (C)	계 (A+B+C)
2015년	6,779	1,370	980	9,129
2014년	6,561	1,335	885	8,781
증감률(%)	3.3	2.7	10.7	4.0

주: 수입량은 1톤을 1,300 마리로 가정

■ 육계 산지가격 전망



## 축산관측(육계) 2015년 5월호 예고(예정일자: 2015. 4. 27)

- 축종: 육계
  - 내용: 사육 동향과 전망, 수급 및 가격 동향과 전망, 배합사료 생산동향, 수출입동향
- 이 『축산관측보』는 농업관련기관·단체 홈페이지 및 농업 전문지를 통해서도 보실 수 있습니다. 『축산관측보』와 관련하여 의견이 있으신 분은 한국농촌경제연구원 인터넷 홈페이지에서 【질의응답】을 선택한 후 【글쓰기】를 이용하여 의견을 보내 주시기 바랍니다. 연구원 홈페이지 【KREI 회원】에 가입하시면 축산관측보를 전자우편(e-mail)으로 받아보실 수 있습니다.

인터넷 홈페이지 <http://www.krei.re.kr> ☎ 02) 3299-4286 FAX: 02) 965-6893  
<http://www.mafra.go.kr> ☎ 044) 201-2217 FAX: 044) 868-3965

담당자: 우병준(축산관측실장), 이형우(한육우), 한봉희(돼지), 김형진(육계), 정세미(젖소), 이윤경(산란계, 오리), 황수진(문서교정)

이 「축산관측」은 농림축산식품부 지원으로 한국농촌경제연구원 농업관측센터가 축산농가의 사육과 출하 의향 등 각종 통계자료를 수집·분석한 후, 농업과 관련업계 전문가들에 자문하여 작성한 것입니다. 전망 결과는 앞으로 기상과 수급여건의 변동에 따라 달라질 수 있습니다.