



돼지

농업관측센터 aglook.krei.re.kr

축산관측은 한육우, 젖소, 돼지, 산란계, 육계, 오리, 닭의 6개 축종에 대해 실시됩니다. 돼지, 육계 관측은 매월 25일에 발표되며 그 외의 축종에 대한 관측은 매분기(2, 5, 8, 11월) 25일에 발표됩니다.

5월 돼지 지육가격 5,000 ~ 5,200원/탕박kg 전망

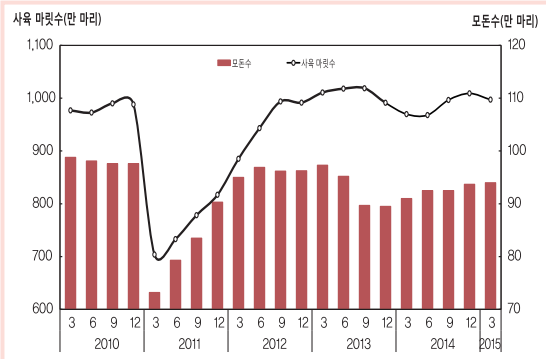


FMD, PED 등 질병확산방지를 위한 차단 방역 철저

※농업관측정보는 표본조사와 수급분석모형을 이용한 전망자료이므로 통계청의 통계자료와 차이가 있을 수 있습니다.

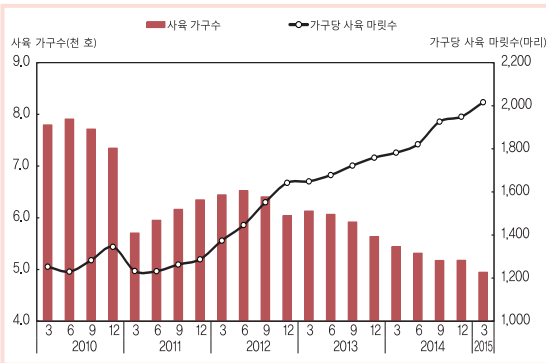
6월 사육 마릿수 990~1,010만 마리 전망

■ 모돈수 및 총 사육 마릿수 동향



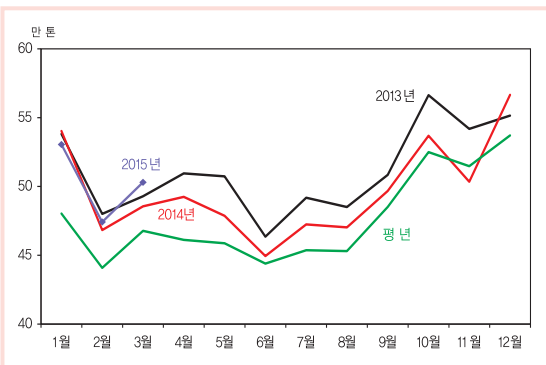
자료: 통계청, 「가축동향」

■ 사육 가구수 및 가구당 사육 마릿수 동향



자료: 통계청, 「가축동향」

■ 양돈 배합사료 생산량 동향



자료: 농림축산식품부

■ 돼지 사육 마릿수 전망

단위: 만 마리, %

구분	12월	3월	6월	9월
2014~15년(A)	1,009	997	990~1,010	1,000~1,020
2013~14년(B)	991	970	968	997
(A)/(B) 증감률	1.8	2.8	2.3~4.3	0.3~2.3

자료: 통계청, 「가축동향」(2015년 6월부터 농업관측센터 전망치)

돼지 사육 동향과 전망

3월 사육 마릿수 전년보다 2.8% 증가

- '14년부터 이어진 돼지 가격 호조로 후보돈 입식이 증가하여 '15년 3월 모돈 사육 마릿수는 전년 동월(91만 마리)보다 3.3% 증가한 94만 마리였다(통계청).
- 모돈수 증가에 따른 자돈 생산 증가로 3월 돼지 사육 마릿수는 전년 동월(970만 마리)보다 2.8% 증가한 997만 마리였다.
- 돼지 사육 가구수는 전년(5,441호)보다 9.1% 감소한 4,946호로 나타났다. 가구당 사육 마릿수는 전년(1,782마리) 보다 13.1% 증가한 2,061마리였다.

3월 배합사료 생산량은 전년 동월보다 3.6% 증가

- 3월 배합사료 생산량은 50만 3,005톤으로 전월보다 6.1%, 전년 동월보다 3.6% 증가하였다. 모돈용 사료는 8만 8,368톤으로 전월보다 7.7%, 전년 동월보다 6.2% 증가하였다.
- 20kg 이하 자돈용 사료 생산량은 14만 3,684톤으로 전월보다 8.4%, 전년 동월보다 9.6% 증가하였다. 육성용 사료는 전월보다 3.6%, 전년 동월보다 0.8% 증가한 22만 9,693톤이 생산되었다.

6월 사육 마릿수 990~1,010만 마리 전망

- 돼지 가격 강세가 지속됨에 따라 표본농가의 6~9월 사육의향이 전년(100)보다 9.8% 상승한 109.8로 조사되었다(표본농가조사결과).
- '14년 후보돈 입식 증가와 모돈 도태 감소로 6월 사육 마릿수는 990~1,010만 마리로 전년 동월보다 2.3~4.3% 증가할 것으로 전망된다.
- 모돈수 증가로 9월 사육 마릿수는 2014년 9월보다 0.3~2.3% 증가한 1,000~1,020만 마리로 전망된다.
- FMD, PED 등 질병 발생 상황에 따라 사육 마릿수는 감소할 수 있다.

5월 돼지고기 생산량 전년 동월보다 1.7% 감소 전망

돼지고기 수급 동향 및 전망

4월 일평균 등급판정 마릿수 전년보다 감소

- 3월 등급판정 마릿수는 141만 9,802마리로 전년 동월(132만 532마리)보다 7.5% 증가하였다.
- 4월(23일까지) 일평균 등급판정 마릿수는 질병 발생에 따른 생산성 저하와 이동제한의 영향(중앙 자문회의 결과)으로 전년 동월(6만 2,131마리)보다 2.4% 감소한 6만 647마리였다.

4월 도매시장 출하비중 전년보다 감소

- 3월 도매시장 경락 마릿수는 13만 3,955마리로 전년 동월 13만 8,437천 마리보다 3.2% 감소하였다.
- 4월 24일까지 일평균 경락 마릿수는 5,540마리로 전년 동월(6,471마리)보다 14.4%, 평년(6,130마리)보다는 9.6% 감소하였다. 도매시장 출하 비중은 9.1%로 전년 동월보다 1.3%p 감소하였다.

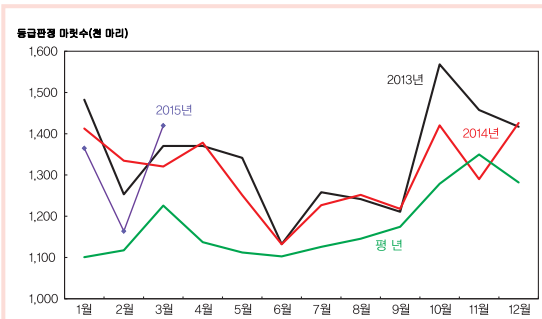
5월 돼지 출하 마릿수 전년보다 1.7% 감소 전망

- 표본농가 조사 결과 표본농가의 5~10월 비육돈 출하 의향은 전년보다 4.5% 증가할 것으로 나타났다.
- 2014년 상반기 모든 마릿수 감소와 생산성 저하, 이동제한 등으로 5월 출하 마릿수는 전년 동기보다 1.7% 감소한 122만 7천 마리로 전망된다.
- 출하 마릿수 감소로 4월 돼지고기 생산량은 전년 동기보다 1.7% 적은 6만 5천 톤으로 전망된다.

3월 돼지고기 수입량 전년 동월 대비 증가

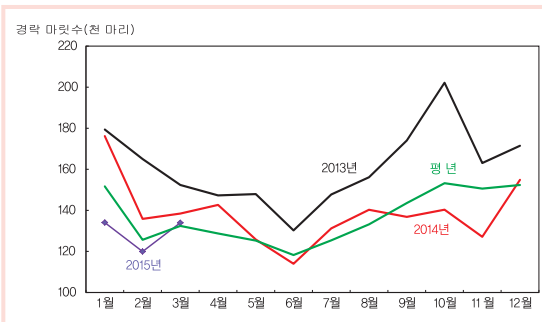
- 3월 돼지고기 수입량은 4만 1,680톤으로 전월(2만 9,260톤)보다 42.4%, 전년 동월(2만 2,678톤)보다 83.8% 증가, 평년보다 61.6% 증가하였다.
- 삼겹살은 총 1만 5,524톤이 수입되어 전체 수입량의 37.2%를 차지하였으나, 전년 동월 대비 15.1%p 감소하였다. 전지, 후지 등 냉동 가공육 수입은 2만 5,813톤으로 전년 1만 522톤 대비 145.3% 증가하였다.

■ 돼지 등급판정 마릿수 동향



자료: 축산물품질평가원

■ 돼지 도매시장 경락 마릿수 동향



자료: 축산물품질평가원

■ 돼지 출하 마릿수 전망

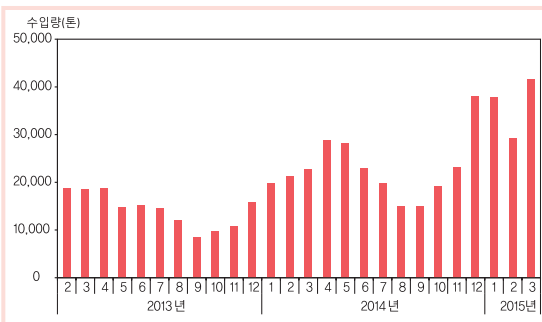
단위: 천 마리, %

구분	3월	4월	5월
2015년 (A)	1,420	1,325	1,227
2014년 (B)	1,319	1,377	1,248
평년 (C)	1,275	1,212	1,188
(A)/(B) 증감률	7.7	-3.8	-1.7
(A)/(C) 증감률	11.4	9.3	3.3

주: 2015년 4월부터는 농업관측센터 전망치

자료: 축산물품질평가원

■ 수입량 동향



자료: 식품의약품안전처 (검사기준)

5월 지육가격 탕박 기준 5,000~5,200원/kg 전망

5월 돼지고기 수입량 전년보다 증가 전망

- 국내 돼지고기 생산량 감소와 미국과 EU 등 국제 가격 하락으로 5월 돼지고기 수입량은 전년보다 24.8% 증가한 3만 5천 톤으로 전망된다(평년 대비 34.9% 증가).

2월 국내산 돼지고기 재고 전년보다 감소

- 목심, 갈비 등에서 재고가 증가하였으나, 삼겹, 후지, 등심, 안심의 재고 감소로 2월 국내산 돼지고기 재고는 전년보다 14.4% 감소한 3만 1,479천 톤이었다(한국육류유통수출협회).
- 재고는 목심 22.5%, 갈비 4.1% 증가하였지만, 삼겹 24%, 후지 20.8%, 등심 32.3%, 안심 17.6% 감소하였다(한국육류유통수출협회).

5월 공급량 전년보다 증가 전망

- 국내 돼지고기 생산량은 감소하나, 수입량 증가로 5월 돼지고기 총 공급량은 전년보다 6.1% 증가한 10만 톤으로 전망된다.

3월 소비자 심리지수 전년보다 하락

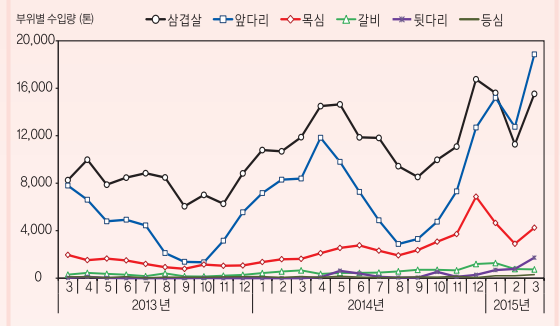
- 3월 소비자 심리지수는 101으로 2월(103)보다 1.9%, 전년 동월(108) 대비 4.6% 하락하였다(통계청).

가격 동향 및 전망

5월 돼지 지육가격 전년보다 상승 전망

- 생산성 저하와 이동제한의 영향으로 돼지 등급판정 마릿수가 감소하여 4월(23일까지) 돼지 지육가격은 전년(4,692원)보다 3.9% 상승한 탕박 기준 kg당 4,876원이었다.
- 5월 지육가격은 국내 도축 마릿수 감소에 따른 생산량 감소로 전년(4,902원)보다 2.0~6.1% 상승한 탕박 기준 kg 당 5,000~5,200원으로 전망된다.
- 그러나 FMD 발생 상황과 이동제한 해제에 따라 가격은 전망치와 차이가 있을 수 있다.

부위별 수입 동향



자료: 식품의약품안전처(검사기준)

돼지고기 수입량 전망

단위: 천 톤, %

구분	3월	4월	5월
2015년 (A)	41.7	38.5	35.2
2014년 (B)	22.7	28.9	28.2
평년 (C)	25.8	25.8	26.1
(A)/(B) 증감률	83.7	33.2	24.8
(A)/(C) 증감률	61.6	49.2	34.9

주: 2015년 3월부터는 농업관측센터 전망치
자료: 식품의약품안전처(검사기준)

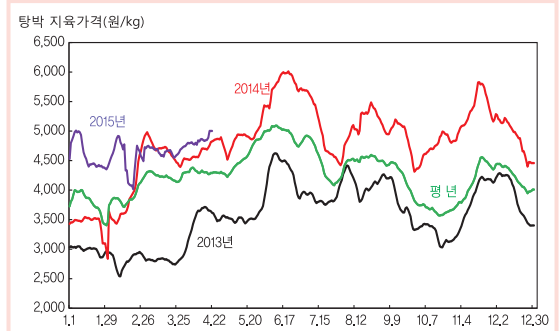
돼지고기 공급량 추정치

단위: 천 톤, %

구분	3월	4월	5월
2015년 (A)	116.5	108.9	100.4
2014년 (B)	92.2	102.0	94.6
평년 (C)	92.0	92.2	90.3
(A)/(B) 증감률	26.4	6.8	6.1
(A)/(C) 증감률	26.6	18.1	11.2

자료: 농업관측센터 추정치

돼지 지육가격 동향(탕박)



자료: 축산물품질평가원(5일 이동평균)

하반기 돼지고기 생산량 증가 전망

중기선행관측

5~7월 국내 생산량 전년보다 감소 전망

- '14년 상반기 모든 감소와 질병 발생으로 인한 모든의 생산성 저하, 이에 따른 산자수 감소(중앙 자문회의 결과) 등으로 7월까지 도축 마릿수는 감소할 것으로 전망된다.
- 도축 마릿수 감소로 7월까지 국내 돼지고기 생산량은 전년 동기보다 1% 감소한 18만 9천 톤으로 전망된다.
- 모든 증가로 8월 이후 등급판정 마릿수는 전년보다 증가할 전망이다.

6~10월 돼지고기 수입량 전년보다 증가 전망

- 국내 원료육 가격 상승과 국제 돼지 지육가격 하락, EU산 돼지고기의 러시아 수출 중단에 따른 아시아 지역 수입 압박 등으로 6~10월 돼지고기 수입량은 전년 동기보다 15.6% 증가한 10만 6천 톤으로 전망된다.

6~10월 돼지고기 공급량 전년보다 증가 전망

- 국내 돼지고기 생산량 증가와 수입량 증가로 돼지고기 총 공급량은 전년 동기보다 5.9% 증가한 44만 8천 톤으로 전망된다.(평년 대비 13.4% 증가)

6월 평균 지육가격 5월보다 상승 전망

- 6월은 전년 여름철 수태율 저하로 인한 계절적인 도축 마릿수 감소로 5월보다 높은 5,200~5,400원으로 전망된다.
- 7~8월은 도축 마릿수 증가로 6월보다 낮은 kg당 4,600~4,800원이 될 것으로 전망된다.
- 9월은 도축 마릿수 증가 영향으로 4,300원 수준으로 전망된다.
- 10월은 추석과 도축 마릿수 증가로 9월보다 하락한 4,000원 수준으로 전망된다.

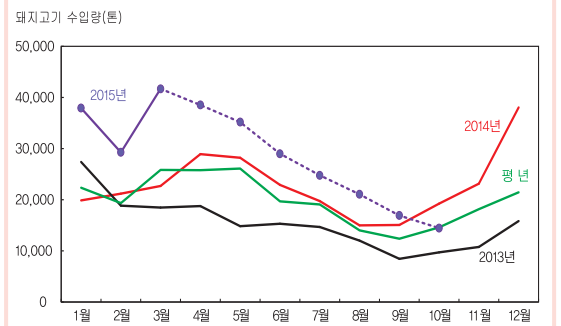
■ 돼지고기 생산량 전망

단위: 천 톤, %

구분	5월	6월	7월	8월	9월	10월	합계
2015년(A)	65.3	60.1	64.4	68.9	69.4	78.6	406.9
2014년(B)	66.4	59.7	64.9	66.2	64.3	75.6	397.1
평년(C)	63.2	58.6	60.7	62.1	61.4	72.9	378.9
(A)/(B) 증감률	-1.7	0.7	-0.8	4.1	7.9	4.0	2.5
(A)/(C) 증감률	3.3	2.6	6.1	11.0	13.0	7.8	7.4

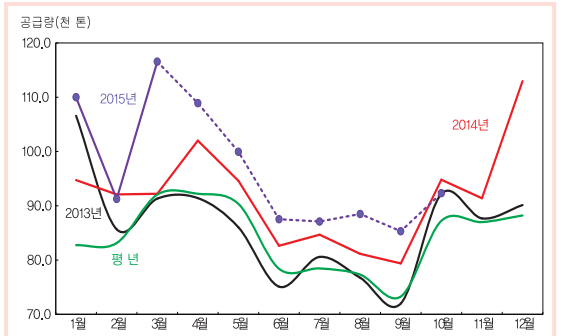
자료: 농업관측센터 전망치

■ 돼지고기 수입량 전망



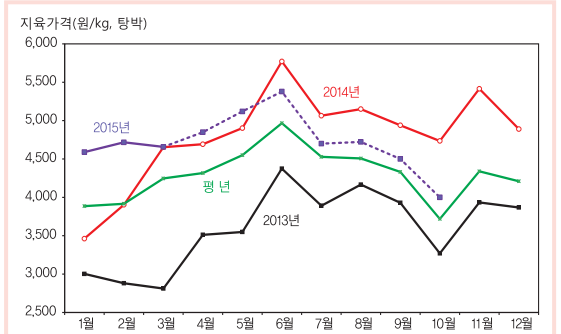
자료: 식품의약품안전처(검사기준, 점선은 농업관측센터 전망치)

■ 돼지고기 공급량 전망



자료: 농업관측센터 전망치

■ 돼지 지육가격 전망(탕박)



자료: 축산물품질평가원(점선은 농업관측센터 전망치)

5월 지육가격 탕박 기준 5,000~5,200원/kg 전망



● 6월 사육 마릿수 990~1,010만마리 전망

- 고돈가 지속으로 후보돈 입식이 증가하여 3월 사육 마릿수 전년 대비 2.8% 증가한 997만 마리
- 6월 사육 마릿수는 990~1,010만 마리로 전년보다 2.3~4.3% 증가 전망
- 모돈 마릿수 증가로 9월 사육 마릿수는 1,000~1,020만 마리 전망

● 5월 탕박 지육가격 5,000~5,200원/kg 전망

- 5월 돼지고기 생산량은 출하 마릿수 감소로 전년 동기보다 적을 전망
- 생산량 감소로 5월 지육가격 탕박 기준 kg 당 5,000~5,200원 전망

● 6월 지육가격 5,200~5,400원/kg 전망

- 6월은 5월보다 생산량이 감소하여 5,200~5,400원으로 전망
- 7~8월 지육가격은 도축 마릿수 증가로 탕박 kg 당 4,600~4,800원 전망
- 9월 도축 마릿수 증가로 전월보다 하락한 4,300원 수준 전망
- 10월은 추석과 도축 마릿수 증가로 전월보다 하락한 4,000원 전망

축산관측(돼지) 6월호 예고(예정일자: 2015. 5. 26)

- 축종: 돼지
 - 내용: 사육 동향과 전망, 수급 및 가격 동향과 전망, 배합사료 생산동향, 수출입동향
- 이 『축산관측보』는 농업관련기관·단체 홈페이지 및 농업 전문지를 통해서도 보실 수 있습니다. 『축산관측보』와 관련하여 의견이 있으신 분은 한국농촌경제연구원 인터넷 홈페이지에서 【질의응답】을 선택한 후 【글쓰기】를 이용하여 의견을 보내 주시기 바랍니다. 연구원 홈페이지 【KREI 회원】에 가입하시면 축산관측보를 전자우편(e-mail)으로 받아보실 수 있습니다.

인터넷 홈페이지 ☞ <http://www.krei.re.kr> ☎ 02) 3299-4268 FAX: 02) 965-6893
<http://www.mafra.go.kr> ☎ 044) 201-2217 FAX: 044) 868-3965

담당자: 우병준(축산관측실장), 이형우(한육우), 한봉희(돼지), 김형진(육계), 정세미(젓소), 이윤경(산란계, 오리), 황수진(문서교정)

이 「축산관측」은 농림축산식품부 지원으로 한국농촌경제연구원 농업관측센터가 축산농가의 사육과 출하 의향 등 각종 통계자료를 수집·분석한 후, 농업과 관련업계 전문가들에 자문하여 작성한 것입니다. 전망 결과는 앞으로 기상과 수급여건의 변동에 따라 달라질 수 있습니다.