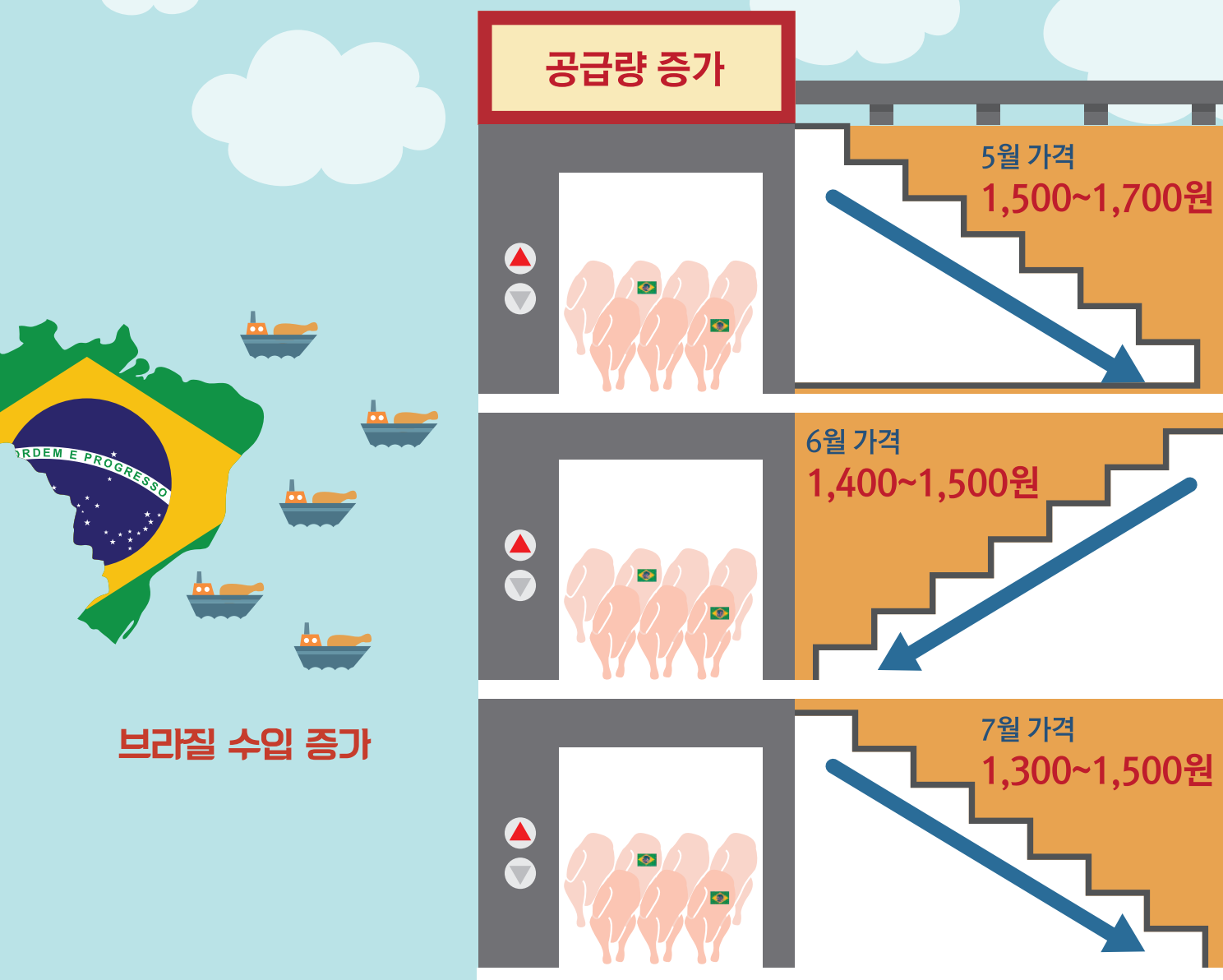




축산관측은 한육우, 젓소, 돼지, 산란계, 육계, 오리외 6개 축종에 대해 실시됩니다. 육계와 돼지 관측은 매월 25일에 발표되며, 그 외의 축종에 대한 관측은 매분기(2,5,8,11월) 25일에 발표됩니다.

## 5~7월 육계 산지가격 전월 대비 하락 전망

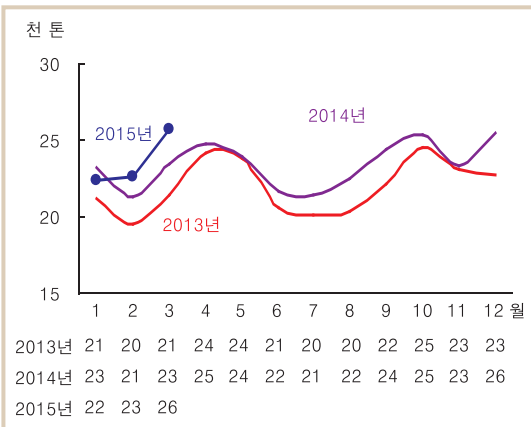


**5월부터 병아리 생산 폭발적 증가, 브라질산 닭고기 수입 급증!!**  
**육계 산지가격 평년보다 하락 전망!!**

※ 농업관측정보는 표본조사와 수급분석모형을 이용한 전망자료이므로 통계청의 통계자료와 차이가 있을 수 있습니다.

# 5월 육계 사육 마릿수 전년보다 2.9% 증가 전망

## ■ 육용 종계 배합사료 생산 동향



자료: 농림축산식품부

## ■ 종계 사육 마릿수 현황 및 전망

| 구분     | 사육 마릿수 (만 마리) |               |               | 전월대비 증감률(%) |             |
|--------|---------------|---------------|---------------|-------------|-------------|
|        | 1월            | 2월            | 3월            | 2월/1월       | 3월/2월       |
| 2015년  | 775<br>(370)  | 783<br>(402)  | 821<br>(454)  | 1.1<br>8.6  | 5.0<br>13.0 |
| 2014년  | 767<br>(407)  | 743<br>(428)  | 744<br>(444)  | -3.1<br>5.2 | 0.1<br>3.7  |
| 증감률(%) | 1.0<br>(-9.0) | 5.4<br>(-5.9) | 10.4<br>(2.3) | -           | -           |

주: ( )안은 성계 사육 마릿수

자료: 대한양계협회(2015년 3월은 농업관측센터 추정치)

## ■ 육계 출하일령 및 출하체중

| 구분     | 육계 출하일령 |       |       | 육계 출하체중(kg) |      |       |
|--------|---------|-------|-------|-------------|------|-------|
|        | 3월      | 4월    | 4월/3월 | 3월          | 4월   | 4월/3월 |
| 2015년  | 31.91   | 31.87 | -0.1  | 1.61        | 1.65 | 2.5   |
| 2014년  | 32.80   | 32.85 | 0.2   | 1.65        | 1.64 | -0.6  |
| 증감률(%) | -2.7    | -3.0  | -     | -2.6        | 0.7  | -     |

자료: 농업관측센터 표본농가 조사치

## ■ 육용 실용계 병아리 생산 현황

| 구분     | 병아리 생산(만 마리) |       |       | 전월 대비 증감률(%) |       |
|--------|--------------|-------|-------|--------------|-------|
|        | 2월           | 3월    | 4월    | 3월/2월        | 4월/3월 |
| 2015년  | 6,584        | 6,249 | 8,209 | -5.1         | 31.4  |
| 2014년  | 6,975        | 5,989 | 7,984 | -14.1        | 33.3  |
| 증감률(%) | -5.6         | 4.3   | 2.8   | -            | -     |

자료: 농업관측센터 추정치

## 육계 사육

### 3월 종계 성계 사육 마릿수 전년 대비 2.3% 증가

- 3월 종계 배합사료 생산량은 전년 대비 9.6% 증가한 25,664톤이었다.
- 3월 육용 종계 성계 사육 마릿수는 전년 동월보다 2.3% 증가한 454만 마리로 추정된다. 총 사육 마릿수는 전년보다 10.4% 증가한 821만 마리로 예상된다.

### 4월 육계 생산성 전년보다 향상

- 육용 종계 생산성은 일부 지역의 질병발생으로 인해 하락요인이 발생하였지만, 전반적으로 전년보다 향상된 것으로 판단된다(중앙자문회의 결과).
- 농업관측센터 육계 표본농가 조사결과, 4월 육계 출하일령은 전년보다 앞당겨지고, 출하체중은 증가한 것으로 나타났다. 또한, 폐사율은 전년보다 1.16%p 감소하여 육계 생산성은 전년보다 향상된 것으로 판단된다.

### 5월 육계 사육 전년보다 2.9% 증가 전망

- 종계 성계 사육 마릿수 증가로 4월 병아리 생산량은 전년 대비 2.8% 증가한 8,209만 마리로 추정된다.
- 병아리 생산 증가로 5월 육계 사육 마릿수는 전년 동월보다 2.9% 증가한 9,855만 마리로 전망된다.

# 5월 닭고기 공급 증가, 수요 증가 전망

## 닭고기 수급

### 5월 도계 마릿수 3.2% 증가 전망

- 5월 도계 마릿수는 육계 사육 마릿수 증가로 전년 동월보다 3.2% 증가한 8,174만 마리로 전망된다.

### 5월 브라질산 닭고기 수입량 증가세 지속 전망

- 3월 닭고기 수입량은 미국산 수입금지 조치에도 불구하고, 브라질산 닭고기 수입증가로 전년 동월보다 1.8% 감소에 그친 9,453톤이었다.
- 5월 닭고기 수입량은 브라질산 닭고기 수입 증가세에 힘입어 전년 동월보다 증가한 13,000톤 내외의 전망된다.

### 냉동 비축물량 감소세

- 닭고기 냉동 비축물량은 계열업체의 재고부담으로 감소세를 나타냈다. 3월 29일 기준 비축물량은 전년보다 14% 감소한 879만 마리였다.

### 5월 닭고기 공급량 전년보다 증가 전망

- 도계 마릿수와 닭고기 수입 증가로 5월 닭고기 총 공급량은 전년보다 2.6% 증가한 10,743만 마리로 전망된다(6페이지 참조).

### 5월 닭고기 수요 전년보다 증가 전망

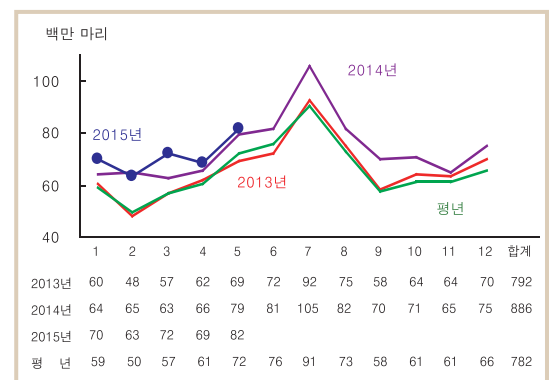
- 어린이날 등 닭고기 특수와 돼지고기 가격 상승에 따른 대체수요, 치킨 프랜차이즈 신제품 출시로 인한 수요 증가가 예상된다.
- 또한 대형할인마트의 할인 행사로 5월 닭고기 수요는 전년보다 증가할 것으로 전망된다.

#### ■ 육계 사육 현황 및 전망

| 구 분    | 사육 마릿수(만 마리) |       |       | 전월 대비 증감률(%) |       |
|--------|--------------|-------|-------|--------------|-------|
|        | 3월           | 4월    | 5월    | 4월/3월        | 5월/4월 |
| 2015년  | 7,375        | 9,362 | 9,855 | 27.0         | 5.3   |
| 2014년  | 7,788        | 8,964 | 9,576 | 15.1         | 6.8   |
| 증감률(%) | -5.3         | 4.4   | 2.9   | -            | -     |

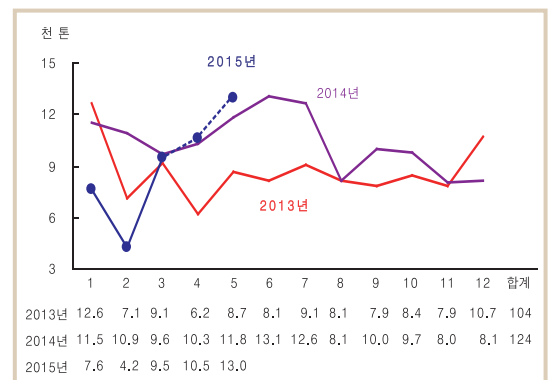
자료: 농업관측센터 추정치

#### ■ 도계 마릿수 동향 및 전망



자료: 농림축산식품부(2015년 4~5월은 농업관측센터 추정치)

#### ■ 닭고기 수입 동향 및 전망



주: 2013년 4월부터 닭고기 수입량은 검사실적  
자료: 식품의약품안전처(2015년 4~5월은 농업관측센터 추정치)

#### ■ 계열업체 냉동 비축 현황(3월 29일 기준)

| 구 분    | 단위: 만 마리 |       |      |       |       |
|--------|----------|-------|------|-------|-------|
|        | 미절단      | 절단    | 부분육  | 삼계    | 계     |
| 2015년  | 98       | 31    | 576  | 174   | 879   |
| 2014년  | 383      | 42    | 511  | 86    | 1,022 |
| 증감률(%) | -74.7    | -27.0 | 12.8 | 102.5 | -14.0 |

자료: 한국육계협회

# 5월 산지가격 전년 대비 상승 전망

## 육계 가격

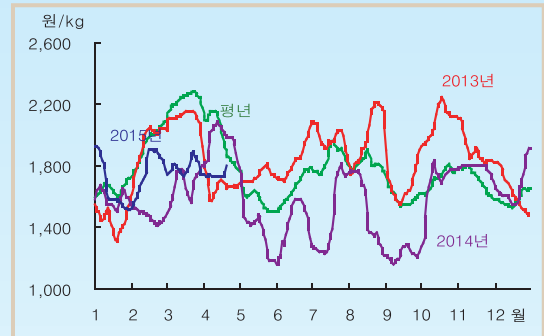
### 4월 육계 산지가격 전년보다 하락

- 4월 육계 산지가격은 공급량 증가로 약보합세를 보이다, 할인행사와 돼지고기 대체효과 등의 수요증가로 하순부터 상승세로 전환되었다.
- 4월(1~24일) 육계 산지가격은 생체 kg당 1,753원(농협발표가격 기준)으로 전년 동월(1,966원)에 비해 10.8% 하락하였다.
- 4월 닭고기 소비자가격은 산지가격 하락 영향으로 전년보다 12.8% 하락한 5,350원/kg이다.

### 5월 육계 산지가격 1,500~1,700원/kg 전망

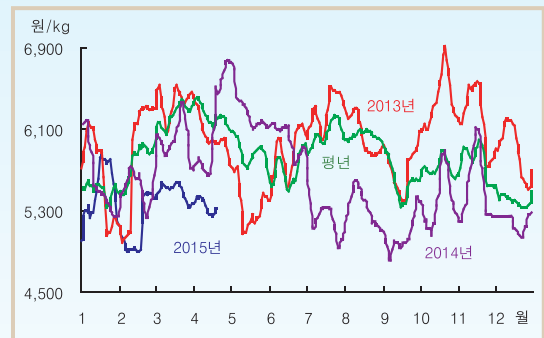
- 5월 닭고기 공급과 수요 모두 증가할 것으로 예상된다. 따라서 육계 산지가격은 전년보다 상승한 생체 kg당 1,500~1,700원으로 전망된다.

■ 육계 산지가격 동향



주: 평년은 2010~14년의 가격 중 최대, 최소를 뺀 평균  
자료: 농협중앙회(5일 이동평균가격)

■닭고기 소비자가격 동향



자료: 한국농수산식품유통공사(5일 이동평균가격)

## 2015년 4월 병아리 가격 강세 지속

- 4월 병아리 가격은 계열업체의 입식열기 지속으로 강세를 유지하고 있다. 4월 24일 기준 병아리는 마리당 720원에 거래되고 있다. 종계 사육 마릿수 증가, 생산성 향상으로 인한 병아리 생산증가로 병아리 가격은 4월 이후 하락세가 전망된다.

■ 월별 병아리 가격(원/마리)

| 구분              | 1월   | 2월   | 3월   | 4월   | 5월  | 6월  | 7월  | 8월  | 9월  | 10월 | 11월 | 12월 |
|-----------------|------|------|------|------|-----|-----|-----|-----|-----|-----|-----|-----|
| 2015년 (A)       | 620  | 681  | 720  | 720  |     |     |     |     |     |     |     |     |
| 2014년 (B)       | 433  | 545  | 798  | 745  | 433 | 442 | 333 | 395 | 620 | 520 | 545 | 520 |
| 2013년           | 353  | 620  | 620  | 564  | 498 | 570 | 553 | 476 | 695 | 720 | 720 | 542 |
| 등락률<br>(A/B, %) | 43.2 | 25.0 | -9.8 | -3.4 |     |     |     |     |     |     |     |     |

자료: 대한양계협회

# 6~7월 도계 마릿수 전년보다 증가 전망

## 중기선행관측

### 10월까지 병아리 생산잠재력 전년보다 증가

- 3월 육용 종계 병아리 입식 마릿수는 83만 9천 마리로 2015년 1분기 종계 입식 마릿수가 전년 동기간보다 43.7% 증가하였다.
- 종계 입식 증가로 2015년 실용계 병아리 생산 잠재력은 전년보다 상승할 것으로 판단된다. 5~10월 병아리 생산잠재력 지수는 전년보다 크게 상승하여 평균 11.3% 높을 것으로 추정된다.
- 계열업체의 닭고기 생산이 증가하고, 브라질산 닭고기 수입도 크게 증가할 것으로 전망된다. 5월 이후 닭고기 가격 하락이 예상됨에 따라 이에 따른 대책이 시급하다.

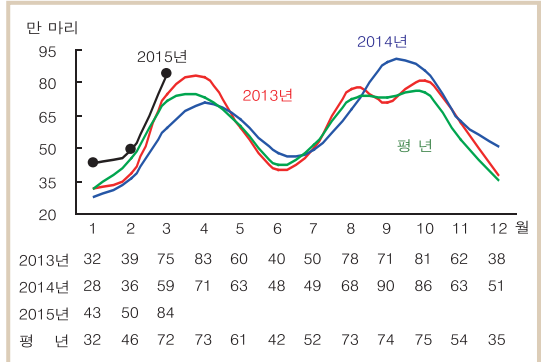
### 6~7월 도계 마릿수 증가 전망

- 병아리 생산잠재력이 높아, 6~7월 도계 마릿수는 전년보다 증가할 것으로 전망된다.
- 6~7월 도계 마릿수는 전년보다 각각 8.0%, 9.8% 증가한 8,773만, 11,584만 마리로 전망된다.

### 육계 산지가격 하락세 지속 전망

- 6~7월 닭고기 공급이 크게 증가하여, 육계 산지 가격은 하락세가 지속될 것으로 전망된다.
- 6월 육계 산지가격은 1,400~1,600원/kg으로 전년보다 상승하지만, 7월은 1,300~1,500원/kg으로 전년수준이하에서 형성될 것으로 전망된다.

#### ■ 육용 종계 병아리 입식 동향



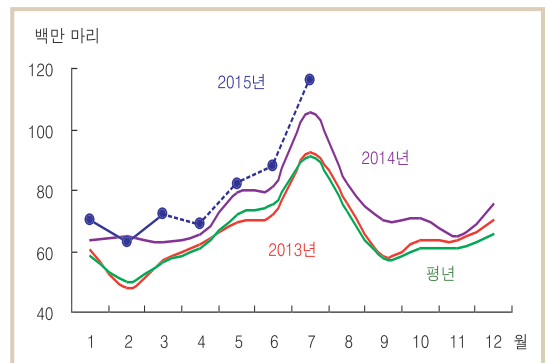
주: 평년은 2010~14년의 최대, 최소를 뺀 평균  
자료: 대한양계협회

#### ■ 병아리 생산잠재력 지수(2014년 5월=100)

| 구분     | 5     | 6     | 7     | 8     | 9     | 10    |
|--------|-------|-------|-------|-------|-------|-------|
| 2015년  | 110.4 | 113.0 | 120.3 | 111.9 | 110.0 | 114.1 |
| 2014년  | 100.0 | 100.5 | 107.7 | 101.0 | 102.5 | 99.2  |
| 증감률(%) | 10.4  | 12.5  | 11.6  | 10.7  | 7.4   | 15.0  |

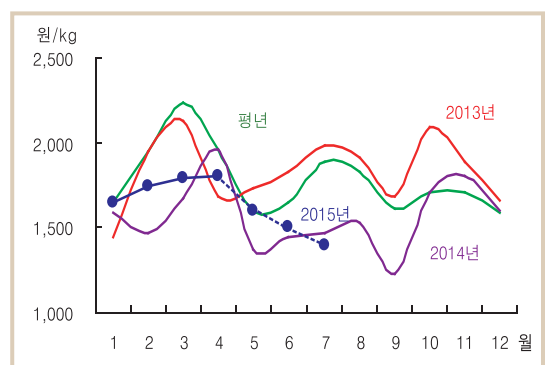
주: 종계 환우 등을 고려하여 재추정한 수치  
자료: 농업관측센터 추정치

#### ■ 도계 마릿수 전망



자료: 농업관측센터 전망치

#### ■ 육계 산지가격 전망



자료: 농업관측센터 전망치



# 도계 마릿수, 수입 증가로 5월 육계 산지가격 1,500~1,700원/kg 전망

## ● 5월 닭고기 총 공급량은 전년 동월보다 증가 전망

- 병아리 생산 증가로 5월 도계 마릿수는 전년보다 3.2% 증가한 8,174만 마리 전망
- 닭고기 수입량은 전년 동기보다 증가한 13,000톤 내외 전망
- 냉동 비축물량 전년 대비 14.0% 감소한 879만 마리

## ● 5월 닭고기 수요 전년보다 증가 전망

- 어린이 날 등 행락철 수요 증가
- 돼지고기 가격 상승에 따른 대체수요, 프랜차이즈 신제품 출시로 인한 수요 증가
- 대형마트의 할인행사로 인한 수요 증가

## ● 5~7월 육계 산지가격 전월 대비 하락세 지속 전망

- 6월 육계 산지가격은 1,400~1,600원/kg, 7월 1,300~1,500원/kg 전망
- 5~6월 육계 산지가격은 전년보다 상승하지만, 7월부터 전년수준이하 전망

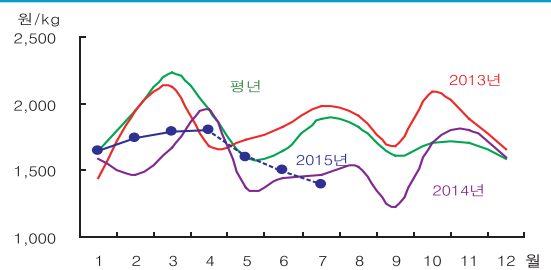
■ 2015년 5월 닭고기 총 공급량 전망

단위: 만 마리

| 구 분    | 도계마릿수<br>(A) | 수입량<br>(B) | 비축물량<br>(C) | 계<br>(A+B+C) |
|--------|--------------|------------|-------------|--------------|
| 2015년  | 8,174        | 1,690      | 879         | 10,743       |
| 2014년  | 7,918        | 1,533      | 1,022       | 10,473       |
| 증감률(%) | 3.2          | 10.2       | -14.0       | 2.6          |

주: 수입량은 1톤을 1,300 마리로 가정

■ 육계 산지가격 전망



## 축산관측(육계) 2015년 6월호 예고(예정일자: 2015. 5. 26)

- 축종: 육계
  - 내용: 사육 동향과 전망, 수급 및 가격 동향과 전망, 배합사료 생산동향, 수출입동향
- 이 『축산관측보』는 농업관련기관·단체 홈페이지 및 농업 전문지를 통해서도 보실 수 있습니다. 『축산관측보』와 관련하여 의견이 있으신 분은 한국농촌경제연구원 인터넷 홈페이지에서 【질의응답】을 선택한 후 【글쓰기】를 이용하여 의견을 보내 주시기 바랍니다. 연구원 홈페이지 【KREI 회원】에 가입하시면 축산관측보를 전자우편(e-mail)으로 받아보실 수 있습니다.

인터넷 홈페이지 ☞ <http://www.krei.re.kr> ☎ 02) 3299-4286 FAX: 02) 965-6893  
<http://www.mafra.go.kr> ☎ 044) 201-2217 FAX: 044) 868-3965

담당자: 우병준(축산관측실장), 이형우(한육우), 한봉희(돼지), 김형진(육계), 정세미(젓소), 이윤경(산란계, 오리), 황수진(문서교정)

이 「축산관측」은 농림축산식품부 지원으로 한국농촌경제연구원 농업관측센터가 축산농가의 사육과 출하 의향 등 각종 통계자료를 수집·분석한 후, 농업과 관련업계 전문가들에 자문하여 작성한 것입니다. 전망 결과는 앞으로 기상과 수급여건의 변동에 따라 달라질 수 있습니다.