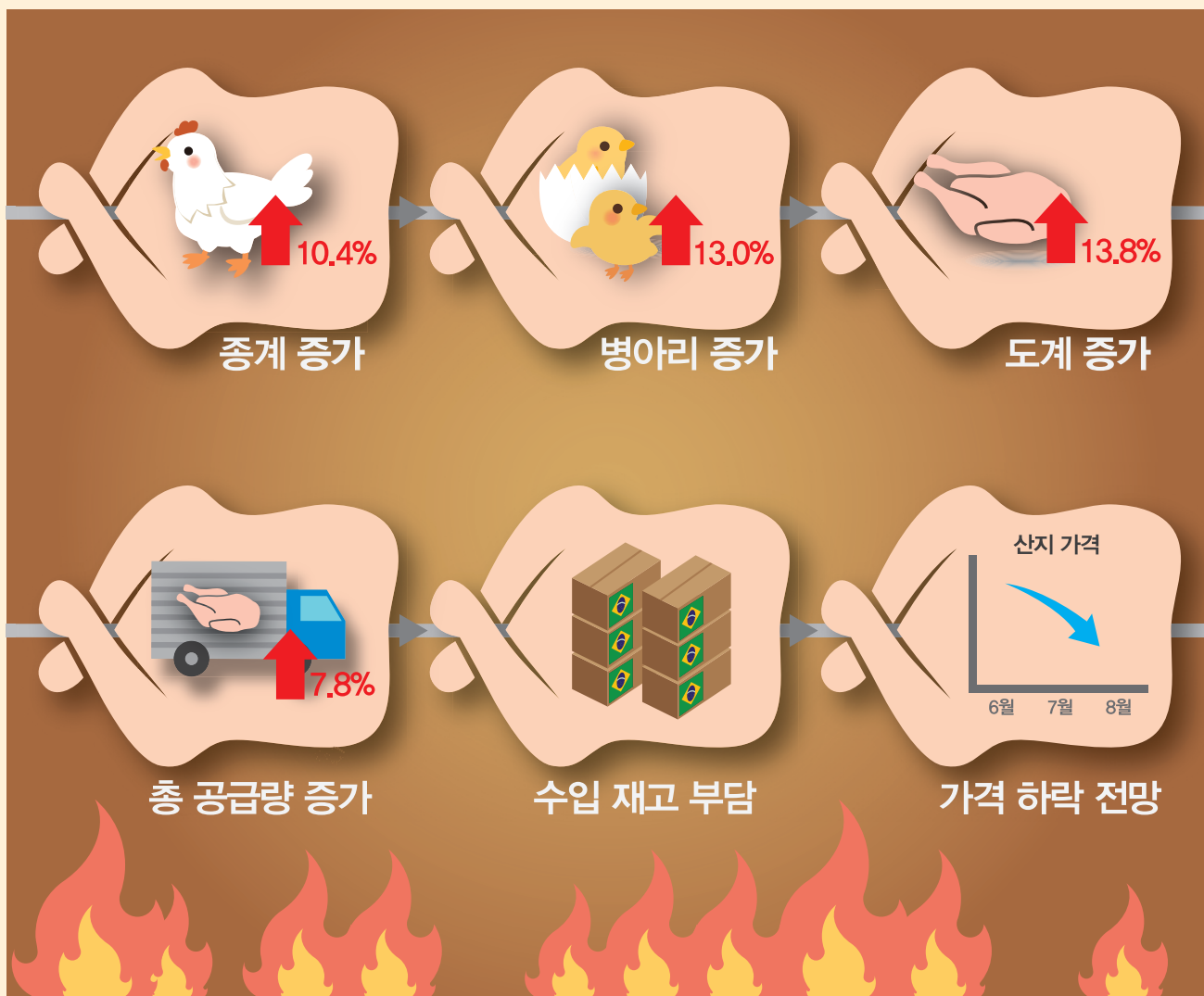




축산관측은 한육우, 젓소, 돼지, 산란계, 육계, 오리외 6개 축종에 대해 실시됩니다. 육계와 돼지 관측은 매월 25일에 발표되며, 그 외의 축종에 대한 관측은 매분기(2,5,8,11월) 25일에 발표됩니다.

6~8월 산지가격 전월 대비 하락세 지속 전망

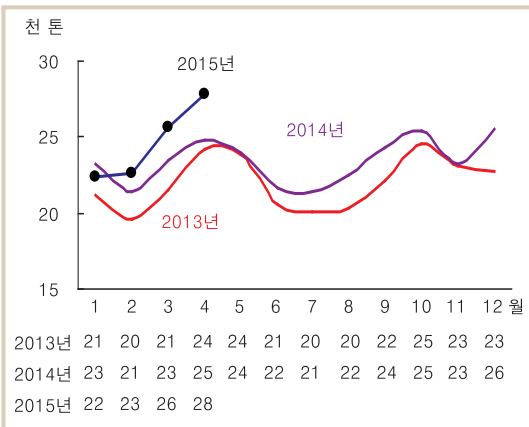


올 하반기 닭고기 공급 과잉으로 산지가격 폭락 우려!!

※농업관측정보는 표본조사와 수급분석모형을 이용한 전망자료이므로 통계청의 통계자료와 차이가 있을 수 있습니다.

6월 육계 사육 마릿수 전년보다 13.5% 증가 전망

■ 육용 종계 배합사료 생산 동향



자료: 농림축산식품부

■ 종계 사육 마릿수 현황 및 전망

구분	사육 마릿수(만 마리)			전월대비 증감률(%)	
	2월	3월	4월	3월/2월	4월/3월
2015년	825 (444)	852 (477)	882 (533)	3.3 7.4	3.5 11.7
2014년	743 (428)	744 (444)	773 (483)	0.1 3.7	3.9 8.8
증감률(%)	11.0 (3.7)	14.5 (7.4)	14.1 (10.4)	-	-

주: ()안은 성계 사육 마릿수

자료: 대한양계협회(2015년은 농업관측센터 추정치)

■ 육계 출하일령 및 출하체중

구분	육계 출하일령			육계 출하체중(kg)		
	4월	5월	5월/4월	4월	5월	5월/4월
2015년	31.87	31.89	0.1	1.65	1.67	1.2
2014년	32.85	32.09	-2.3	1.64	1.63	-0.6
증감률(%)	-3.0	-0.6	-	0.7	2.5	-

자료: 농업관측센터 표본농가 조사치

■ 육용 실용계 병아리 생산 현황

구분	병아리 생산(만 마리)			전월 대비 증감률(%)	
	3월	4월	5월	4월/3월	5월/4월
2015년	6,376	8,784	9,382	37.8	6.8
2014년	5,989	7,984	8,299	33.3	3.9
증감률(%)	6.5	10.0	13.0	-	-

자료: 농업관측센터 추정치

육계 사육

4월 종계 사육 마릿수 전년보다 14.1% 증가 추정

- 4월 종계 배합사료 생산량은 전년 대비 12.6% 증가한 27,876톤이었다.
- 4월 육용 종계 성계 사육 마릿수는 전년 동월보다 10.4% 증가한 533만 마리로 추정된다. 총 사육 마릿수는 전년보다 14.1% 증가한 882만 마리로 예상된다.

5월 육계 생산성 전년보다 향상

- 육용 종계의 질병발생 등 생산성 하락요인은 발생하지 않고, 신계군의 산란가세로 생산성이 전년보다 향상된 것으로 판단된다(중앙자문회의 결과).
- 농업관측센터 육계 표본농가 조사결과, 5월 육계 출하일령은 전년보다 앞당겨지고, 출하체중은 증가한 것으로 나타났다. 또한, 폐사율은 전년보다 0.15%p 감소하여 육계 생산성은 전년보다 향상된 것으로 판단된다.

6월 육계 사육 전년보다 13.5% 증가 전망

- 종계 성계 사육 마릿수 증가로 5월 병아리 생산량은 전년 대비 13.0% 증가한 9,382만 마리로 추정된다.
- 병아리 생산 증가로 6월 육계 사육 마릿수는 전년 동월보다 13.5% 증가한 1억 1,757만 마리로 전망된다.

6월 닭고기 공급 증가, 수요 증가 전망

닭고기 수급

6월 도계 마릿수 13.8% 증가 전망

- 6월 도계 마릿수는 육계 사육 마릿수 증가로 전년 동월보다 13.8% 증가한 9,247만 마리로 전망된다.

6월 닭고기 수입량 전년수준 전망

- 4월 닭고기 수입량은 브라질산 닭고기 수입이 크게 증가하여, 전년 동월보다 21.7% 증가한 12,494톤이었다.
- 국내산 닭고기 가격하락과 수입량 증가로 수입 닭고기 재고가 크게 증가한 것으로 판단된다(중앙자문회의).
- 6월 닭고기 수입량은 브라질산 닭고기 수입 증가에 따라 전년 동월수준인 13,000톤 내외로 전망된다.

냉동 비축물량 감소세 지속

- 닭고기 냉동 비축물량은 계열업체의 재고부담으로 감소세를 나타냈다. 4월 26일 기준 비축물량은 전년보다 26.5% 감소한 737만 마리였다.

6월 닭고기 공급량 전년보다 증가 전망

- 도계 마릿수 증가로 6월 닭고기 총 공급량은 전년보다 7.8% 증가한 1억 1,674만 마리로 전망된다(6페이지 참조).

6월 닭고기 수요 전년보다 증가 전망

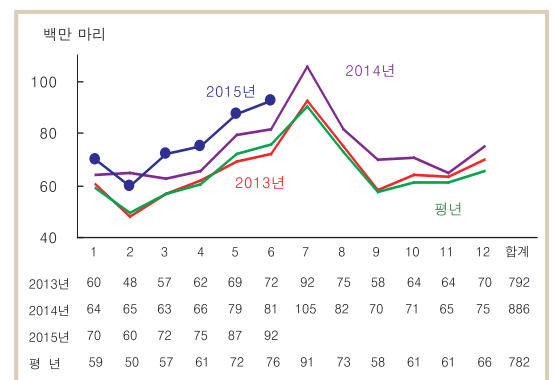
- 더위가 시작되는 6월은 계절적으로 닭고기 소비가 증가하는 시기이다.
- 돼지고기 가격 상승에 따른 대체수요, 닭고기 소비 회복세와 대형마트 할인행사로 6월 닭고기 수요는 전년보다 증가할 것으로 전망된다.

■ 육계 사육 현황 및 전망

구 분	사육 마릿수(만 마리)			전월 대비 증감률(%)	
	4월	5월	6월	5월/4월	6월/5월
2015년	9,553	10,546	11,757	10.4	11.5
2014년	8,967	9,576	10,359	6.8	8.2
증감률(%)	6.6	10.1	13.5	-	-

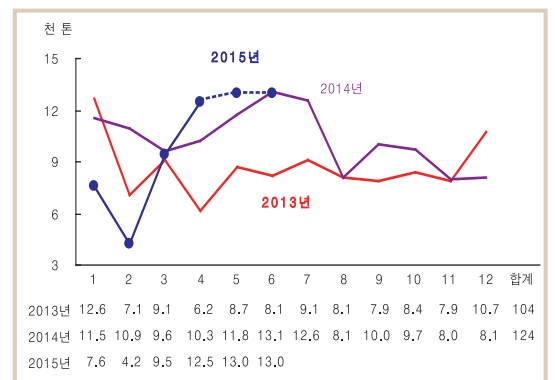
자료: 농업관측센터 추정치

■ 도계 마릿수 동향 및 전망



자료: 농림축산식품부(2015년 5~6월은 농업관측센터 추정치)

■ 닭고기 수입 동향 및 전망



주: 2013년 4월부터 닭고기 수입량은 검사실적
자료: 식품의약품안전처(2015년 5~6월은 농업관측센터 추정치)

■ 계열업체 냉동 비축 현황(4월 26일 기준)

단위: 만 마리

구 분	미절단	절단	부분육	삼계	계
2015년	83	26	458	170	737
2014년	351	32	524	95	1,002
증감률(%)	-76.4	-17.6	-12.6	78.4	-26.5

자료: 한국육계협회

6월 산지가격 1,300~1,500원/kg 전망

육계 가격

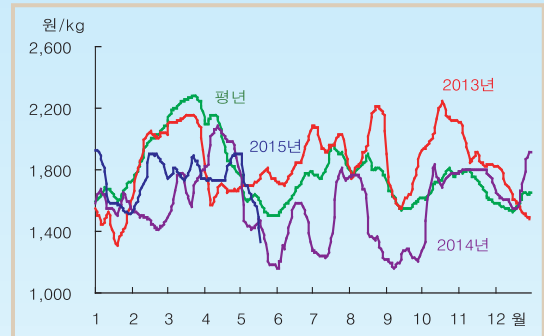
5월 육계 산지가격 하락세 지속

- 5월 육계 산지가격은 닭고기 공급 증가와 어린이날 특수 이후 수요 감소 영향으로 전월보다 큰 폭으로 하락하였다.
- 5월(1~22일) 육계 산지가격은 생체 kg당 1,502원(농협발표가격 기준)으로 전년 동월(1,368원)에 비해 9.8% 상승하였다. 그러나 평년 대비 6.3% 하락하였다.
- 5월 닭고기 소비자가격은 산지가격 하락세 영향으로 전년보다 14.5% 하락한 5,336원/kg 이다.

6월 육계 산지가격 1,300~1,500원/kg 전망

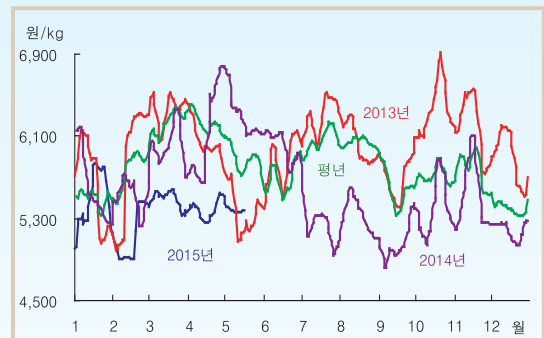
- 6월 닭고기 공급과 수요 모두 증가할 것으로 예상된다. 따라서 육계 산지가격은 전년수준인 생체 kg당 1,300~1,500원으로 전망된다.

■ 육계 산지가격 동향



주: 평년은 2010~14년의 가격 중 최대, 최소를 뺀 평균
자료: 농협중앙회(5일 이동평균가격)

■ 닭고기 소비자가격 동향



자료: 한국농수산식품유통공사(5일 이동평균가격)

2015년 5월 병아리 가격 하락세 전환

- 병아리 가격은 중계 사육 마릿수 증가와 생산성 향상으로 인한 병아리 생산증가로 4월말부터 하락세를 나타내고 있다. 5월 22일 기준 병아리는 마리당 420원에 거래되고 있으며, 병아리 생산증가가 지속되어 병아리 가격은 하락세가 계속될 것으로 전망된다.

■ 월별 병아리 가격(원/마리)

구분	1월	2월	3월	4월	5월	6월	7월	8월	9월	10월	11월	12월
2015년 (A)	620	681	720	717	528							
2014년 (B)	433	545	798	745	433	442	333	395	620	520	545	520
2013년	353	620	620	564	498	570	553	476	695	720	720	542
등락률 (A/B, %)	43.2	25.0	-9.8	-3.8	21.9							

자료: 대한양계협회

7~8월 도계 마릿수 전년보다 증가 전망

중기선행관측

11월까지 병아리 생산잠재력 전년보다 증가

- 4월 육용 종계 병아리 입식 마릿수는 75만 6천 마리로 전년 동월보다 6.2% 증가하였다. 4개월 연속 종계 입식 증가로 육성계군이 전년보다 크게 증가하였다.
- 종계 입식 증가로 2015년 실용계 병아리 생산 잠재력은 전년보다 크게 상승할 것으로 판단된다. 6~11월 병아리 생산잠재력 지수는 전년보다 평균 12.8% 높을 것으로 추정된다.
- 국내산 닭고기 생산과 수입의 지속적인 증가가 예상된다. 또한 수입 닭고기 재고 증가로 하반기 닭고기 가격 폭락이 우려된다.

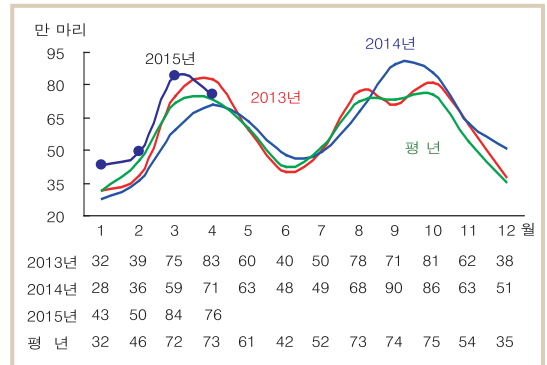
7~8월 도계 마릿수 증가 전망

- 병아리 생산잠재력이 높아, 7~8월 도계 마릿수는 전년보다 증가할 것으로 전망된다.
- 7~8월 도계 마릿수는 전년보다 각각 11.0%, 10.5% 증가한 1억 1,171만, 9,033만 마리로 전망된다.

육계 산지가격 하락세 지속 전망

- 7~8월 닭고기 공급이 크게 증가하여, 육계 산지가격은 하락세가 지속될 것으로 전망된다.
- 7월 육계 산지가격은 1,300~1,400원/kg, 8월은 1,200~1,300원/kg으로 전년보다 낮게 형성될 것으로 전망된다.

■ 육용 종계 병아리 입식 동향



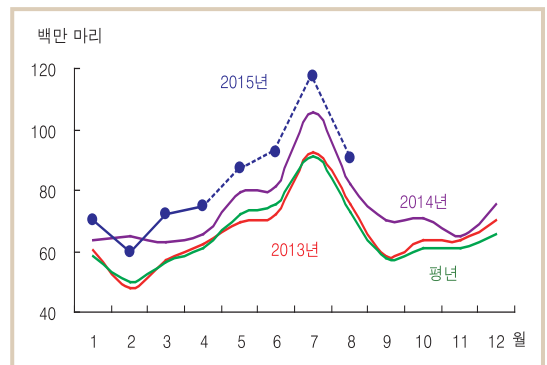
주: 평년은 2010~14년의 최대, 최소를 뺀 평균
자료: 대한양계협회

■ 병아리 생산잠재력 지수(2014년 6월=100)

구 분	6	7	8	9	10	11
2015년	113.3	120.7	112.2	111.0	115.1	113.6
2014년	100.0	107.3	100.6	103.4	100.1	97.2
증감률(%)	13.3	12.4	11.5	7.4	15.0	16.9

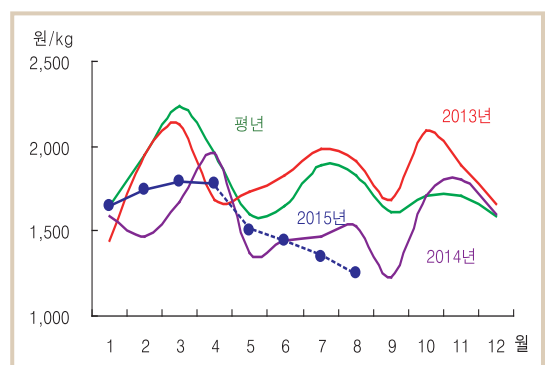
주: 종계 환우 등을 고려하여 재추정한 수치
자료: 농업관측센터 추정치

■ 도계 마릿수 전망



자료: 농업관측센터 전망치

■ 육계 산지가격 전망



자료: 농업관측센터 전망치

도계 마릿수 증가로 6월 육계 산지가격 1,300~1,500원/kg 전망

● 6월 닭고기 총 공급량은 전년 동월보다 증가 전망

- 도계 마릿수는 전년보다 13.8% 증가한 9,247만 마리 전망
- 닭고기 수입량은 전년수준인 13,000톤 내외 전망
- 냉동 비축물량 전년 대비 26.5% 감소한 737만 마리

● 6월 닭고기 수요 전년보다 증가 전망

- 돼지고기 가격 상승에 따른 대체수요
- 대형마트의 할인행사로 인한 수요 증가

● 6~8월 육계 산지가격 전월 대비 하락세 지속 전망

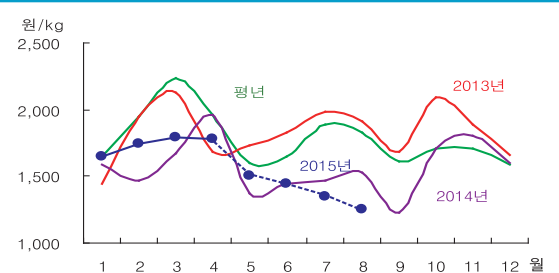
- 닭고기 공급 증가로 육계 산지가격 전년수준 이하 전망
- 7월 육계 산지가격은 1,300~1,400원/kg, 8월 1,200~1,300원/kg 전망

■ 2015년 6월 닭고기 총 공급량 전망

단위: 만 마리				
구 분	도계마릿수 (A)	수입량 (B)	비축물량 (C)	계 (A+B+C)
2015년	9,247	1,690	737	11,674
2014년	8,123	1,701	1,002	10,826
증감률(%)	13.8	-0.7	-26.5	7.8

주: 수입량은 1톤을 1,300 마리로 가정

■ 육계 산지가격 전망



축산관측(육계) 2015년 7월호 예고(예정일자: 2015. 6. 25)

- 축종: 육계
 - 내용: 사육 동향과 전망, 수급 및 가격 동향과 전망, 배합사료 생산동향, 수출입동향
- 이 『축산관측보』는 농업관련기관·단체 홈페이지 및 농업 전문지를 통해서도 보실 수 있습니다. 『축산관측보』와 관련하여 의견이 있으신 분은 한국농촌경제연구원 인터넷 홈페이지에서 【질의응답】을 선택한 후 【글쓰기】를 이용하여 의견을 보내 주시기 바랍니다. 연구원 홈페이지 【KREI 회원】에 가입하시면 축산관측보를 전자우편(e-mail)으로 받아보실 수 있습니다.

인터넷 홈페이지 ☞ <http://www.krei.re.kr> ☎ 02) 3299-4286 FAX: 02) 965-6893
<http://www.mafra.go.kr> ☎ 044) 201-2217 FAX: 044) 868-3965

담당자: 우병준(축산관측실장), 이형우(한육우), 한봉희(돼지), 김형진(육계), 정세미(젓소), 이윤경(산란계, 오리), 황수진(문서교정)

이 「축산관측」은 농림축산식품부 지원으로 한국농촌경제연구원 농업관측센터가 축산농가의 사육과 출하 의향 등 각종 통계자료를 수집·분석한 후, 농업과 관련업계 전문가들에 자문하여 작성한 것입니다. 전망 결과는 앞으로 기상과 수급여건의 변동에 따라 달라질 수 있습니다.