

02 월

2024



## 대가축 산업동향

- 사육동향(낙농 및 비육산업)
- 출하(시세)동향
- 유통가격 동향
- 주요 뉴스 스크랩~!!



# 농협안심한우

최고의 출하성적에 도전합니다  
최고의 번식성적에 도전합니다



## 고급육

숙성비육  
육성비육  
마블-부스터  
프리미엄카프  
어린송아지

## 우량암소

포유탑  
번식임신우  
번식육성우  
암소마블

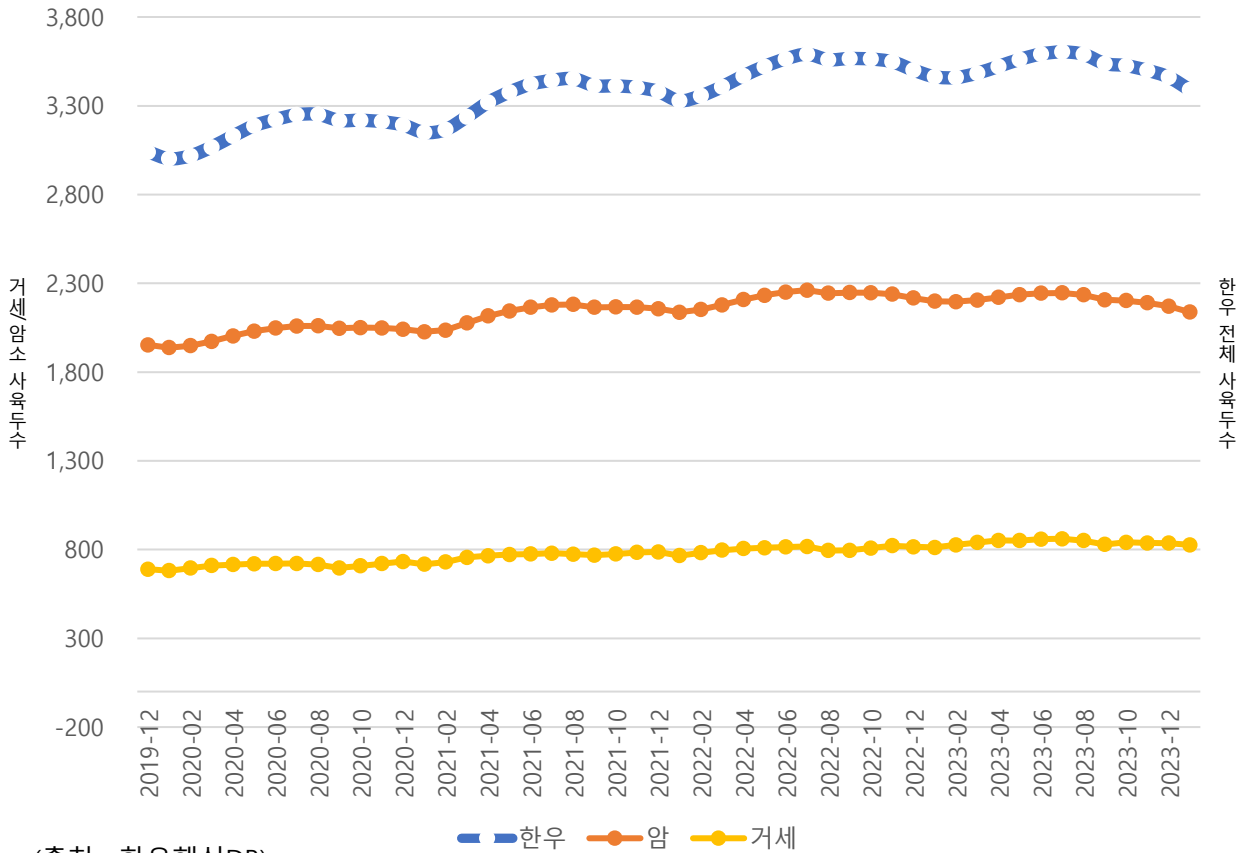
사육동향

2024년 1월 기준

한우 사육두수

한우 사육두수 339만 마리

(단위 : 천두)



(출처 : 한우핵심DB)

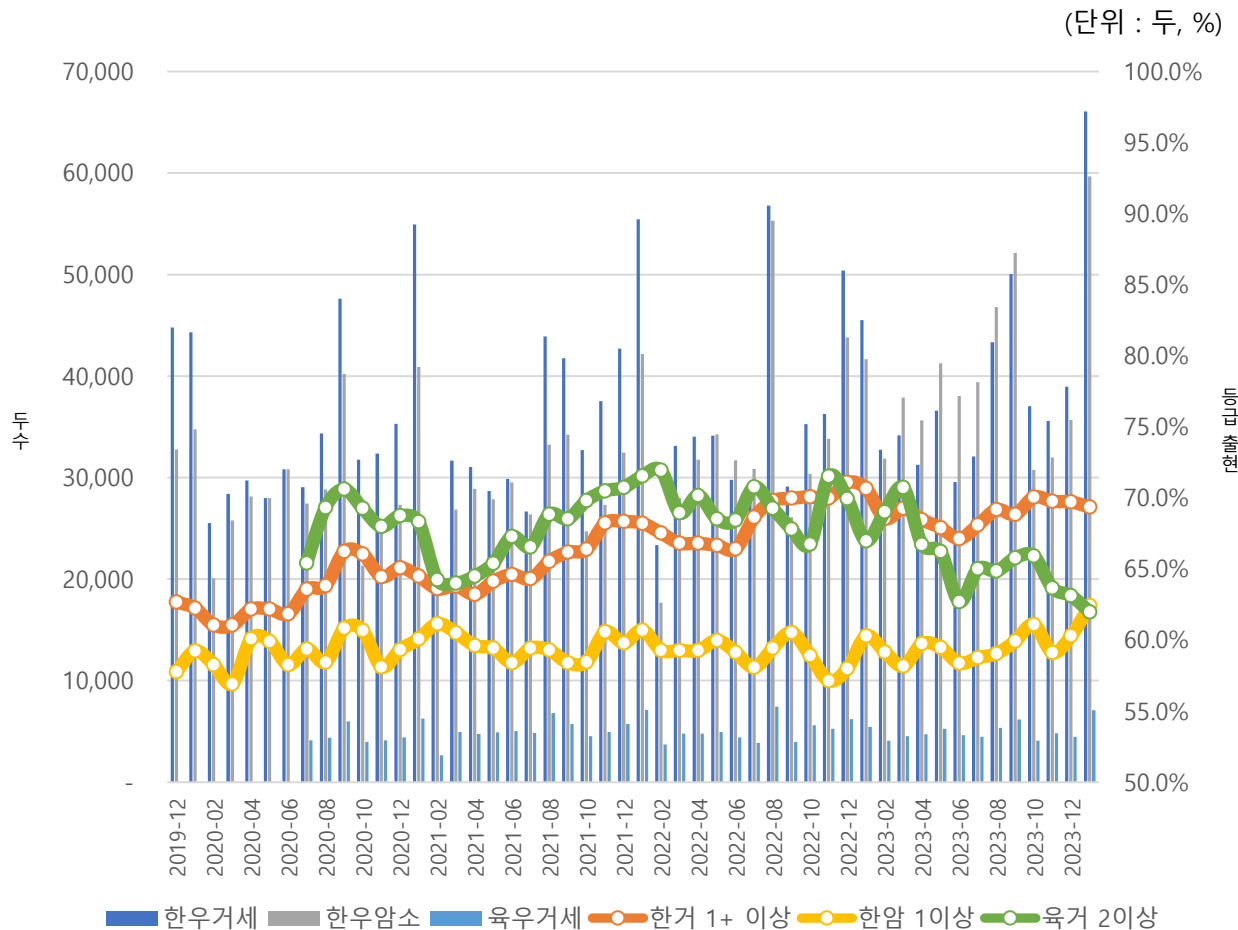
- 2024년 1월 한우사육두수는 339만두로 최근 3개월 평균 대비 3.0% 감소하였고, 최근 6개월 평균대비 4.2% 수준 감소되었습니다.
- 암소의 사육두수는 2,138천두로 최근 3개월 평균대비 2.3% 감소하였고 최근 6개월 평균 대비 3.2% 감소되었습니다.
- 거세우 사육두수는 826천두로 최근 3개월 평균대비 1.4% 감소되었고, 최근 6개월 평균 대비 1.9% 감소하였습니다.



출하동향

2024년 1월 기준

전월 대비 한우 거세 27,116두 증가  
한우 암소 23,993두 증가



(출처 : 한우핵심DB)

- 2024년 1월 국내산 한육우의 출하두수는 한우 거세 66,069두(전월 38,953), 한우 암소 59,678두(전월 35,685), 육우 거세 7,073두(전월 4,451) 입니다.
- 한우 암소의 최근 6개월 출하동향을 요약하면 평균 42,845두(/월) 수준으로 직전 6개월 37,350두(/월) 대비 출하가 증가 상태 입니다..
- 육우 거세우에 2등급 이상은 62.0% 수준입니다.



*premium*

축산업의 새로운 가치를 창조해가는 대한민국 대표사료

**프리미엄 어린송아지 사료**

# 진심 시리즈

 **농협사료**



Sincerity

真心

本気

Ikhlas

ความตั้งใจ

Chân thành

सच्चाई

நேர்மறை

Kejujuran

*premium*

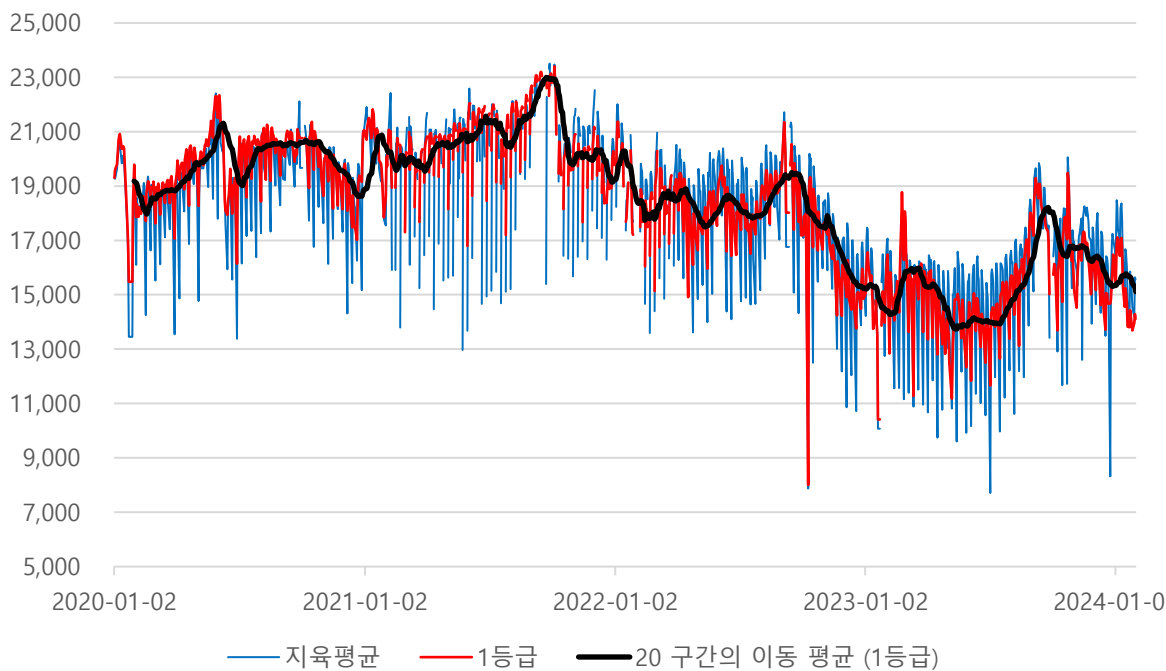
# 한우도매가격

2024년 1월 기준

## 한우 지육 / 1등급 평균 도매가격

2024년 1월 기준 한우평균  
1등급 도매가격 16,255.8원(전월 15,330.7)/kg

(단위 : 원/kg)



(출처 : 축산물품질평가원)

- 2024년 1월 한우 전체 평균 지육단가는 15,202.2원/kg (전월 15,847.8), 1등급 평균단가는 16,255.8원/kg (전월 15,330.7)이었습니다.
- 최근 3개월 평균가는 16,384.4원 수준으로 전년 하반기(16,382.6) 대비 하락 된 도매단가 수준을 보이고 있습니다.



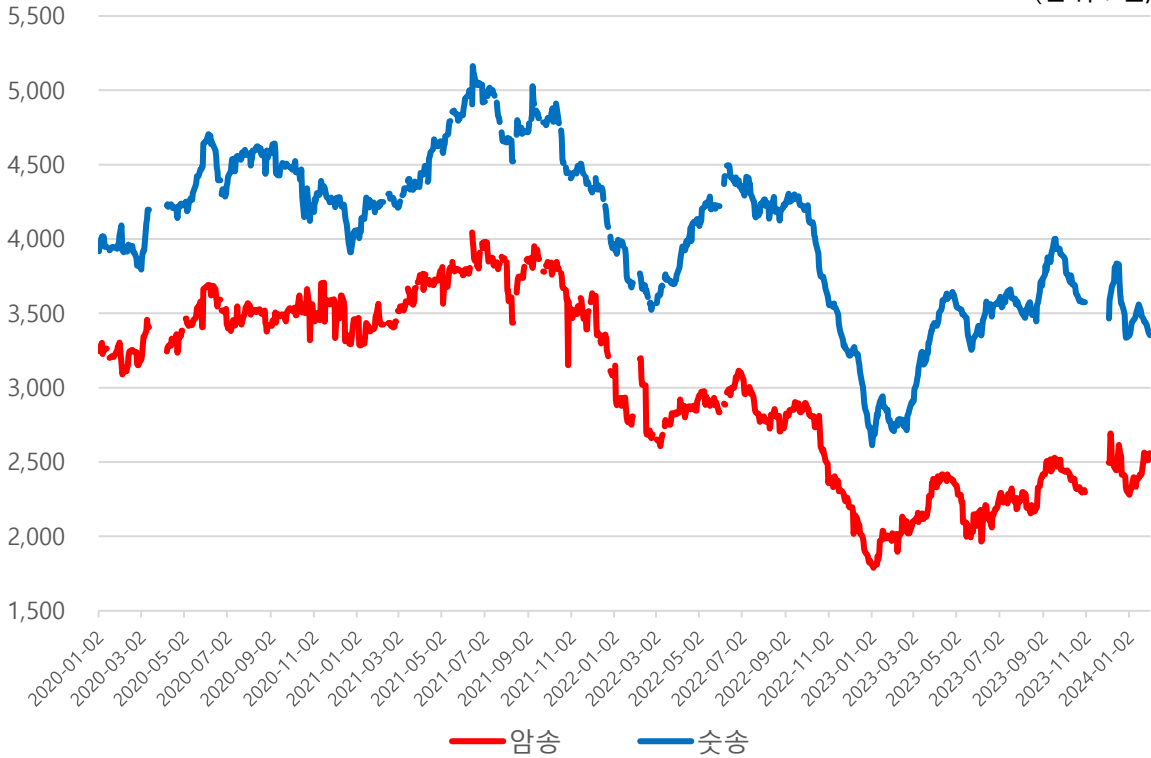
# 송아지 시세

2024년 1월 기준

## 한우송아지 일자별 경매가격

2024년 10월 기준 숫송아지 344.8만원/두  
암송아지 243.1만원/두

(단위 : 원/두)



(출처 : 한우핵심DB)

- 숫송아지 가격은 2022년 10월을 기점으로 큰 변화를 보이고 있습니다.  
→ 직전 3개월 평균 369.2만원/두 → '22년 하반기 평균 385.4만원
- 암송아지 가격은 평균 243.1만원(전월 248.6)두 수준입니다.



# 락토<sup>+</sup>

LACTO PLUS

건강한 젖소를 만들어 드립니다  
편안한 목장을 만들어 드립니다



## 육성우

어린송아지  
초임육성우  
임신우  
건유우

## 착유우

스타  
30  
40  
50  
탑드레싱  
울인원  
베이스믹스

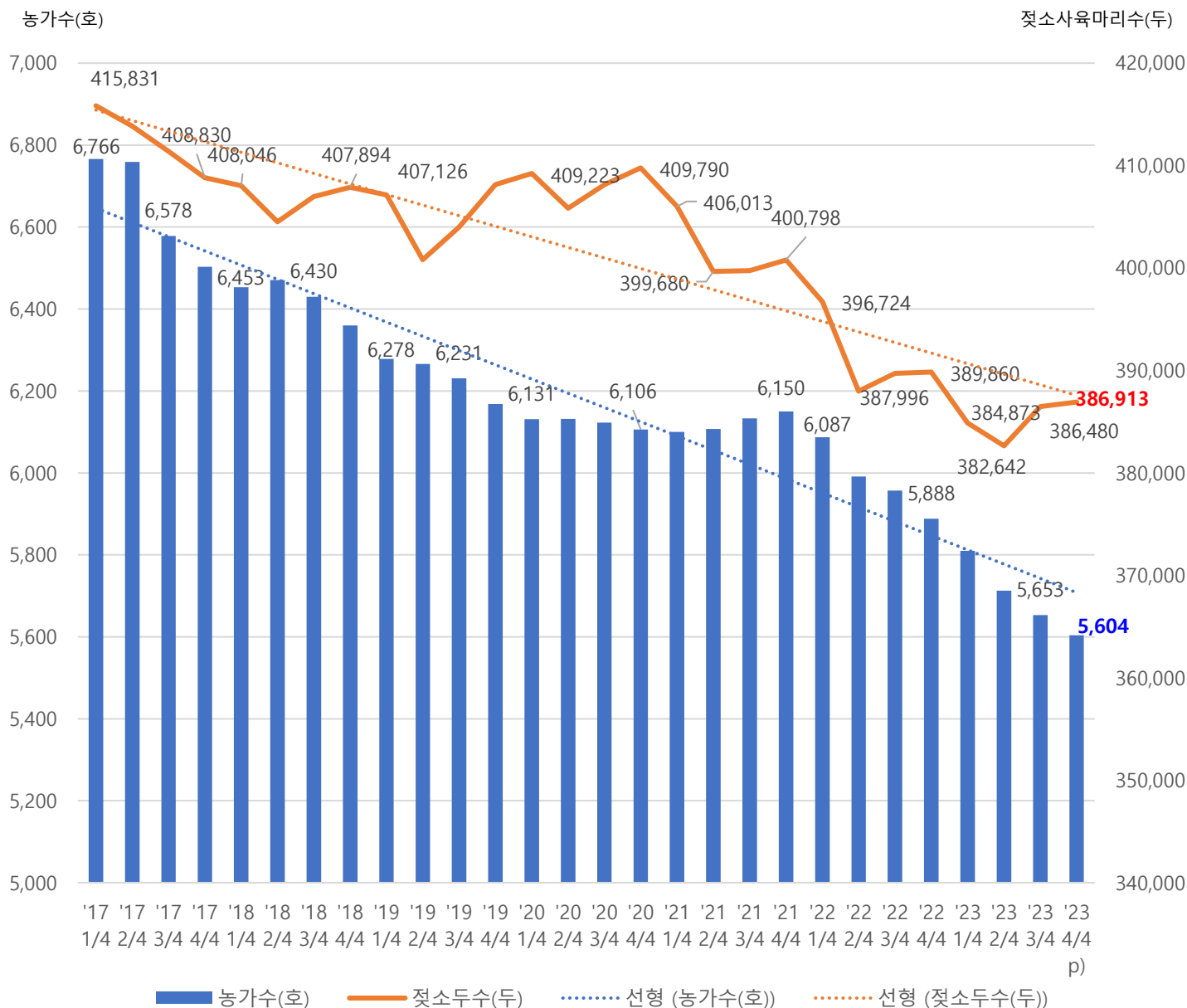
40 | 크림블 | 25kg

농협사료



# 사육동향

2024년 1월 기준



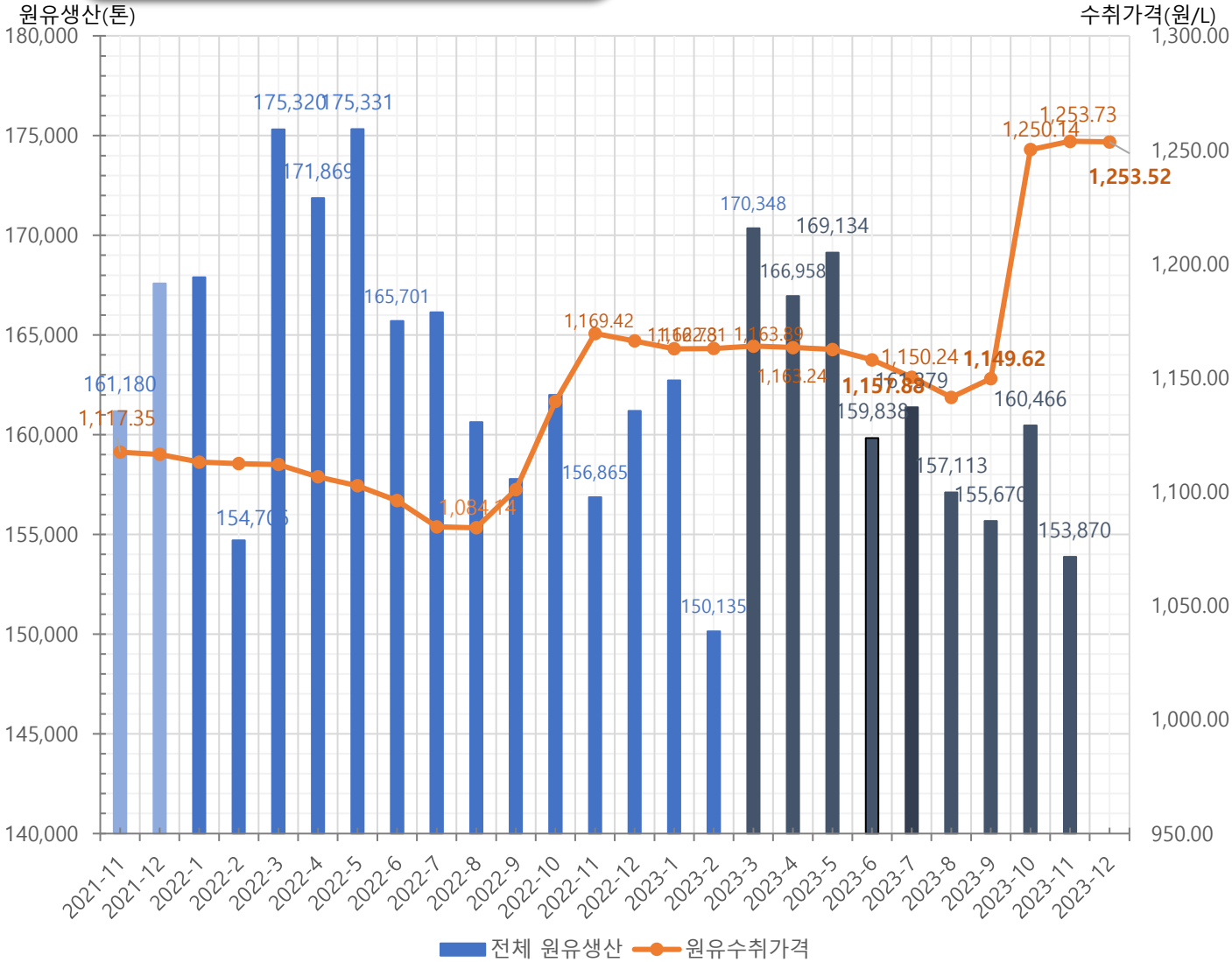
주 : 통계청, 축산물품질평가원, 「가축동향조사」(p) : 잠정치.

- 2023년 4/4분기(잠정치) 농가수는 5,604 호로 전년 동분기 대비 -284 호(-4.82%) 감소하고, 4년 전인 2019년 동분기 대비 약 564 호(-9.14%) 감소하고 있습니다.
- 젓소사육마리수는 2023년 4/4분기 기준 약 386,913 두(잠정치)로 전년 동분기 대비 약 -2,947 두(-0.76%) 감소하고, 4년전 동분기 대비하여 약 -21,222 두(-5.20%) 감소하고 있습니다.



# 생산, 시세 동향

2024년 1월 기준



주 : 낙농진흥회 국내통계 : 수취가격은 낙농진흥회 소속 낙농가의 검사성적에 위한 정상단가

- 2023년 11월 원유생산은 전년동월대비 -2,955 톤(-1.8%) 감소한 153,870 톤으로 집계되었습니다. (낙농진흥회 생산비율 약 23.2%, 11월 기준)
- 2023년 12월 평균 원유수취가격은 1,253.52 원으로 전년동월대비 87.4원/L(7.5%) 증가하였습니다.
- 2024년 1월 현재 기준 1,251.53 원/L / **2023년 10월 1일, 우유 원유 기본가격 88 원/L 인상**
- 12월 원유의 음용용 : 가공용 사용비율은 73% : 27% 입니다.(2023년 6월 낙농진흥회의 신분류 적용)

음용용(시유백색, 가공 생산의 원유량)에서 음용용(시유, 발효유, 유음용의 원유량)으로 변경  
 가공용(시유 외 기타 유제품의 원유량)에서 가공용(음용유 외 기타 유제품의 원유량)으로 변경



농협사료는 전공장 HACCP인증으로 깨끗한 사료를 생산하고 있습니다.

| 최고급 우유 생산은 낙농 명품프리미엄 사료에서 시작됩니다.

## 특징

### 최신 설계이론 적용

드노보 지방산 합성 강화  
간장산화(Hepatic Oxidation) 이론

### 스마트팜 낙농사료

원료별 정밀 조섬유 분석 및 설계  
펠릿성형 및 경도 개선

### 농가 눈높이 사료

전품목 백상지대 도입  
고능력우에 적합한 영양균형

### 환경적용 프로그램

루멘솔루션 적용  
낙농서비스 강화

## 수익

### 건강한 젖소 및 수명연장

건강한 반추위 및 유성분 향상  
건강한 간 및 사료섭취량 개선

### 목장의 수익증진

최적균형 영양배합으로 유사비개선  
ICT, IOT 목적형 사료

### 편안하고 돈 되는 목장

육성구간 단순화 및 노동력 절감  
비유피크 지속 및 번식성적 개선

### 친환경 목장경영

물-환기-바닥-밀식-빛-사료 개선  
지속적 낙농경영



어린이송아지



초임육성우



임신우



건유우

원활한 송아지 성장발육 유도, 식이성 설사 예방 처방  
골격성장 지속을 위한 특수 미네랄처방, 번식기능 활성화 설계  
비유기 흡사한 유선 및 간의 충분한 휴식



스타



30



40



50



탭드레싱



울인원



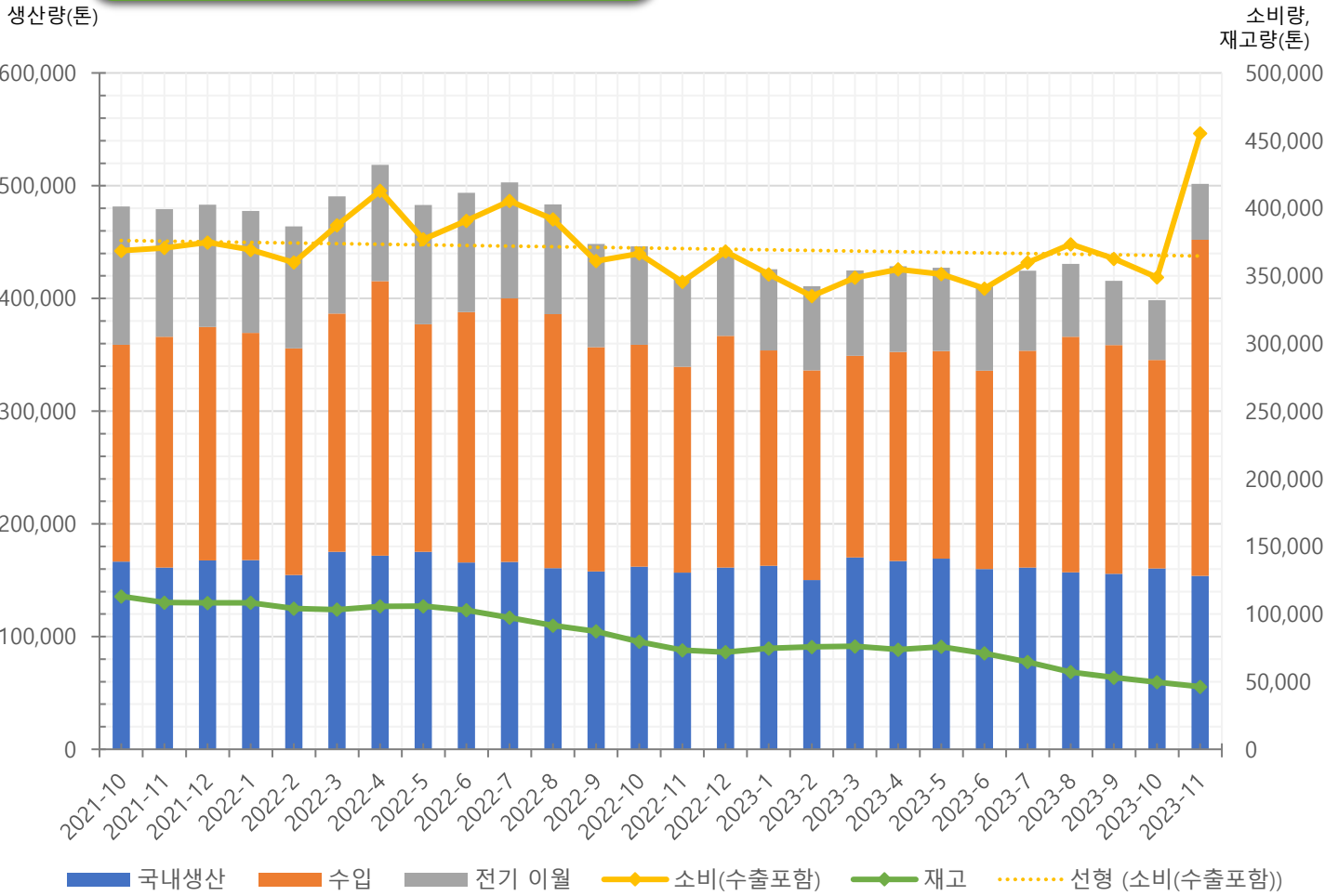
베이스믹스

드노보 지방산 강화, 대사단백질 농축설계  
고능력우 BCS개선, 간장산화이론 적용설계  
TMR 대체 및 전환기 사료

LACTO PLUS  
라кто 플러스

# 우유수급 개황

2024년 1월 기준



주 : 낙농진흥회 국내통계 : 수입 및 수출은 수출입 유제품을 원유로 환산한 양  
 : 재고는 월말 분유재고를 원유로 환산한 양

- 2023년 11월 국내 총 우유공급량은 418,963 톤(전년동월 대비 19.75% 증가) 입니다.
- 전체 우유공급량 중 원유생산량은 153,870 톤으로 전년동월대비 -1.9% 감소, 전월대비 -4.1% 감소하였습니다.
- 원유 수입량은 298,185 톤으로 전년 동월 대비 63.4% 증가, 전월대비 61.1% 증가하였으며, 이월된 전기 재고량은 49,656 톤으로 집계되었습니다.
- 소비 물량은(수출 포함) 2023년 11월 기준 455,412 톤으로 전년동월 대비 31.7% 증가하였고, 전월대비 30.5% 증가하였습니다.
- 2023년 11월 재고량은 46,299 톤으로 전년동월 대비 -36.8% 감소, 전월대비 -6.8% 감소하였습니다.

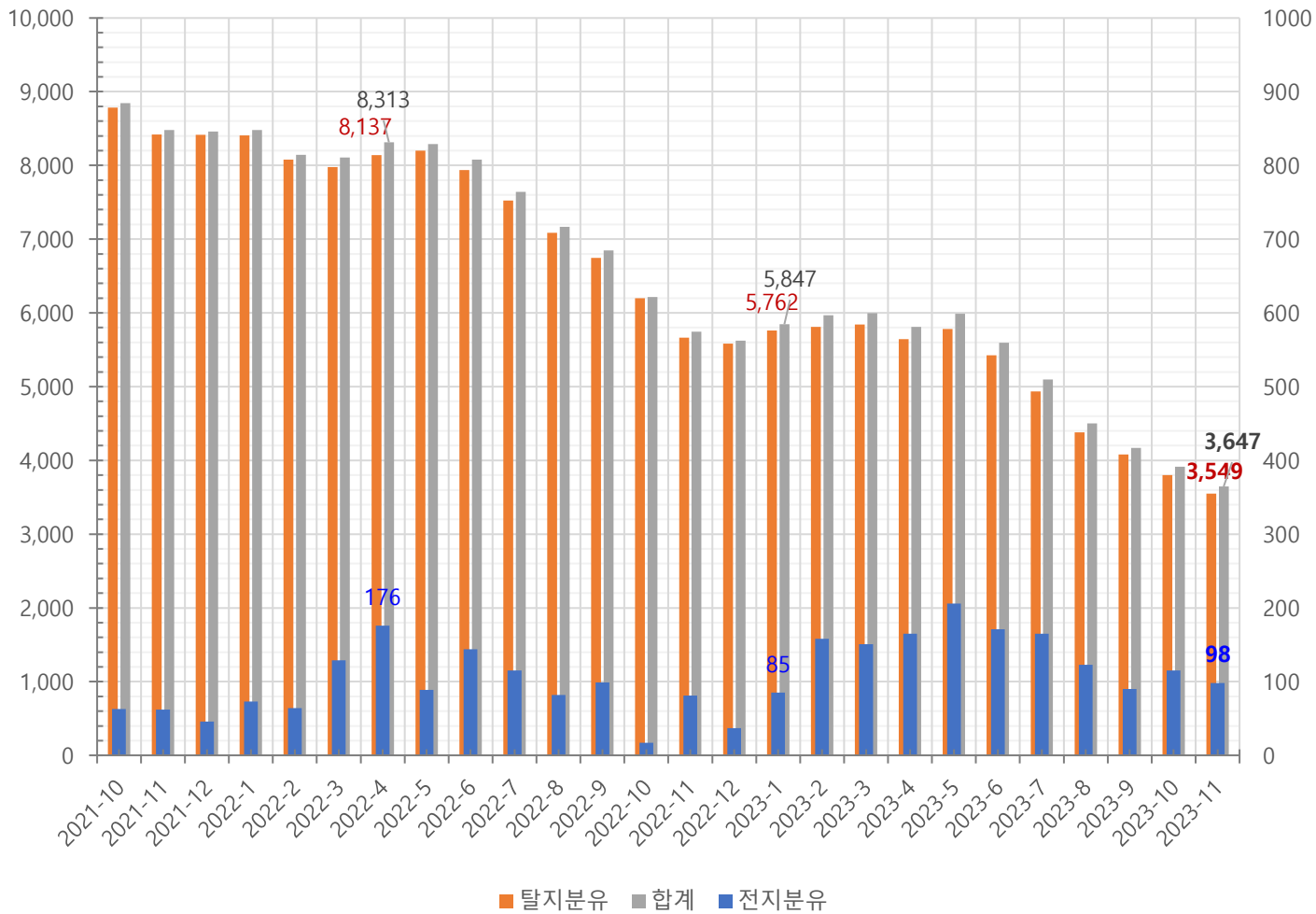


# 분유재고 현황

2024년 1월 기준

탈지분유 재고량(톤)

전지분유 재고량(톤)



주 : 낙농진흥회 국내통계

- 2023년 11월 국내 총 분유재고량은 3,647 톤(전년동월 대비 -36.5% 감소, 전월대비 -6.8% 감소)으로 집계되었습니다.
- 탈지분유 재고량은 3,549 톤(전년동월 대비 -37.4% 감소, 전월대비 -6.6% 감소)으로 감소세를 유지하고 있습니다.
- 전지분유 재고량은 98 톤(전년동월 대비 21.0% 증가, 전월 대비 -14.8% 감소)으로 최근들어 소폭 감소하였습니다.

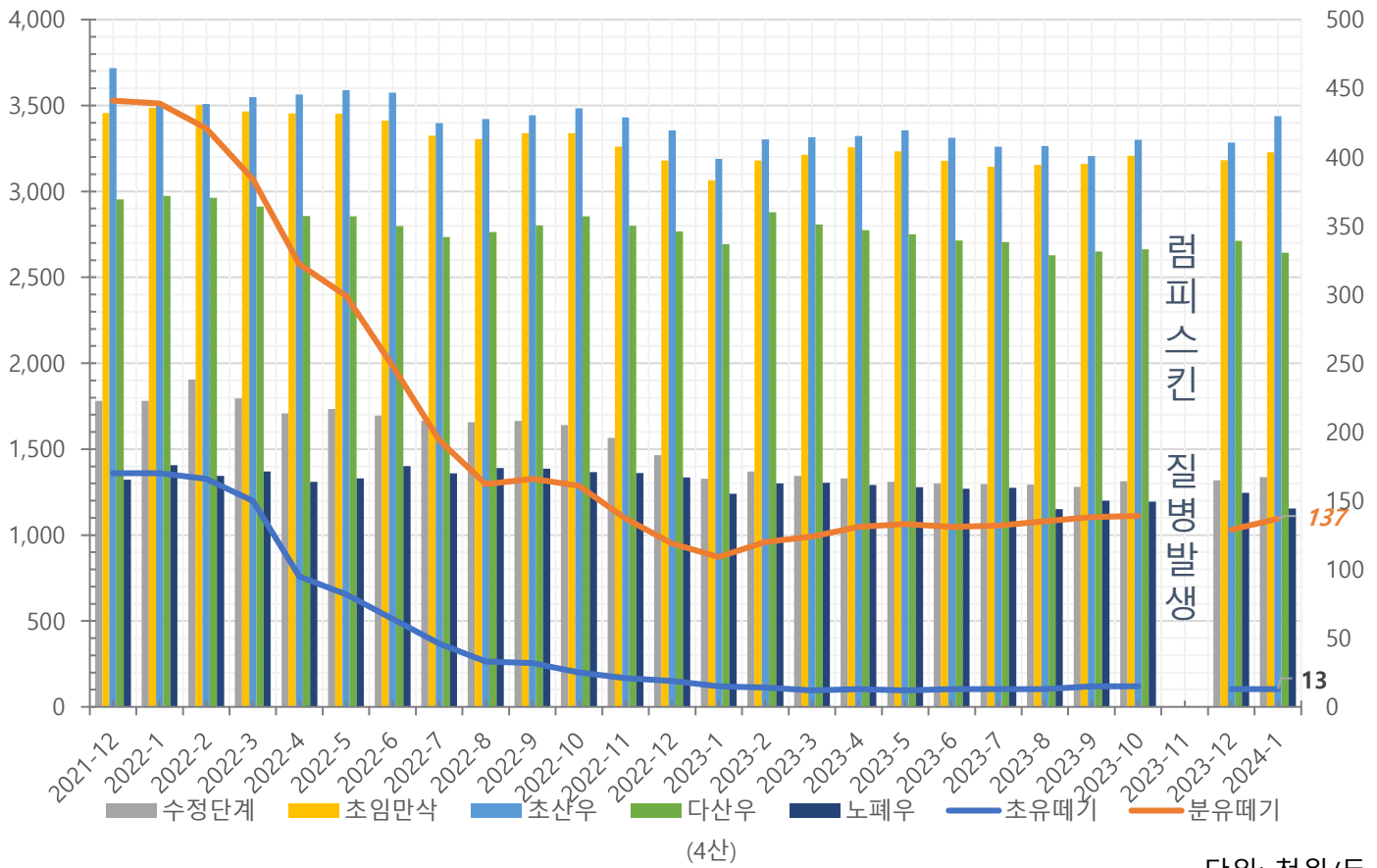


# 산지가격 동향

2024년 1월 기준

수정·초임·노폐우(천원/두)

초유·분유떼기(천원/두)



단위: 천원/두

구분	초유떼기	분유떼기	수정단계	초임만삭	초산우	다산우	노폐우
2022-1	170	439	1,781	3,487	3,498	2,974	1,406
2023-12	13	129	1,320	3,183	3,285	2,713	1,247
<b>2024-1</b>	<b>13</b>	<b>137</b>	<b>1,337</b>	<b>3,227</b>	<b>3,438</b>	<b>3,644</b>	<b>1,154</b>

주 : 농협 축산정보센터 - 월별 일별 가격동향 - 젖소산지가격동향

- 2024년 1월 젖소 암소 산지가격 동향을 보면...
- 초유떼기는 13천 원(전년동월 대비 -13% 감소)이고, 분유떼기는 137천 원(26% 증가) 입니다.
- 수정단계 젖소는 1,337천 원(전년동월 대비 1% 증가, 전월대비 1% 증가)이고, 초임만삭 젖소는 3,227 원(전년동월 대비 5% 증가, 전월대비 1% 증가)으로 거래되고 있습니다.
- 초산우는 3,438천 원(전년동월 대비 8% 증가, 전월 대비 5% 증가)이고, 다산우(4산)는 2,644천 원(전년동월 대비 -2% 감소, 전월대비 -3% 감소)으로 거래되고 있습니다.



# 모든 축산정보를 한우올인원 하나로!

‘한우올인원’은 스마트폰과 PC에서 내 농장의 번식, 출하 등 이력관리가 가능합니다

출산예정일에 알람이 “딱”  
발정예정일에 알람이 “딱”  
백신접종시기에 알람이 “딱”



## 설치 및 이용방법



Playstore(안드로이드)



Appstore(아이폰)

### ▶ 프로그램은 어디서 찾나요?

#### 스마트폰 어플

Playstore(안드로이드), Appstore(아이폰)에서  
‘한우올인원’ 검색

#### 웹 프로그램

[www.hanwooao.com](http://www.hanwooao.com)


### ▶ 이용방법은요?

- 유튜브 ‘한우올인원’ 채널에 사용방법 동영상이 있습니다
- 문의사항은 ‘한우올인원’ 채널에 댓글로 남겨주세요

### ▶ 이용문의는요?

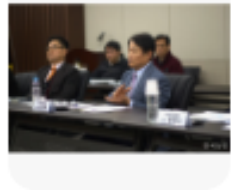
- Tel. 02-6932-9700 (농협사료)


# 주요 뉴스

 한국농정신문 · 3주 전

## 낙농진흥회, 현장 기반 소비홍보·통계고도화 나선다

지난해부터 조직체계 개편·정체성 정립에 나선 낙농진흥회(회장 김선영)가 올해 주요사업 중점 추진계획을 알렸다. 낙농진흥회는 지난 17일 세종시 낙농진흥회에서 전문지 기자간담회를 열고 지난해 성과와 향후 사업...




 한국농어민신문 · 3주 전

## [새해기획 | 주목되는 축산 정책은] 송아지생산안정제 개편 추진...

한우 낙농 등 주요 축종을 대상으로 증장기대책도 마련해 발표할 계획이다. 갑진년 새해를 맞아 총 4차례에 걸쳐 정부의 축산관련 주요정책을 살펴본다. ①데이터 중심 축산으로 전환 ②저탄소 녹색 축산업으로 전환 ...




 한국금융신문 · 16시간 전

## 매일유업 김오영 '오너 3세 진짜 실력' 보여줄까?

매일유업 전신은 1969년 2월 농어촌개발공사가 설립한 '한국낙농기공'이다. 창업주 고(故) 김복용 매일유업 회장과 정부가 절반씩 출자했다. 김 회장이 1971년 한국낙농가공 사장으로 경영권을 확보했다. 그는 이듬해 ...



 농수축산신문 · 2주 전

## [초점] 저지 도입, 유대체계 개편·소비시장 마련 필요

국내 낙농산업의 경쟁력을 높이고 지속가능성을 제고하기 위해 농림축산식품부가 지난해 저지종(이하 저지)을 도입했지만 실제 낙농가의 반응은 여전히 미지근하다. 낙농 현장에서는 저지가 홀스타인종(이하 홀스타인)...





## 주요 뉴스

축산경제신문 · 1주 전

### [월요칼럼] 낙농산업 위기, 이제부터 시작이다

음용인구의 감소와 소비의 다변화 등으로 소비 침체가 장기화 되면서 어려움을 겪던 낙농업계에 또 다른 시련이 불어닥치고 있다. 최근 들어 현장... 2022년 낙농진흥회 통계에 따르면 지난해 낙농가 수는 4600호로 2...



공감신문 · 1주 전

### 역대 최고 우유값에 유업계·카페 사장님·소비자 우는데...대안은?

낙농진흥회에 따르면 2022년 1인당 우유 소비량은 26.2kg으로 2022년 대비 6.5% 감소했다. 또한 한국낙농육우협회 낙농정책연구소가 만 14~69세 1000명을 대상으로 2022년 설문조사를 한 결과 1년간 우유 소비량이 감...



농수축산신문 · 6일 전

### 남양유업 계약 낙농가들, '잠 못 이뤘'

계약한 낙농가들의 불안감이 커지고 있다. 한앤코는 최근 흥 회장에게 지분 매매대금 3100억 원을 지불, 최대주주 지분인 52.63%를 손에 넣으며 흥 회장 일가의 60년 오너 경영 체제가 사실상 종결됐다. 이에 따라 낙...



중부일보 · 20시간 전

### [외국인 노동자, 그리고 농가 ①] 일손 없어 쓴 '외국인 손'... 이...

비교적 외국인 인력 확보가 수월한 낙농업계에선 '고임금'을, 일손이 부족한 업계에선 '생업 유지'를 우려하는 실정이다. 국내 일손이 떠난 농가들의... - 편집자주 지난 2일 화성시 우정읍 한 낙농 농가에서 네팔 국적의 ...





# 주요 뉴스

농축유통신문 · 2주 전

## 지난해 100만여명 낙농체험목장 찾아

낙농진흥회, 우유교실 운영 확대 낙농진흥회는 낙농체험 인증목장 37개소를 대상으로 '23년 낙농체험목장 방문객 수를 조사한 결과 전년(1,109천명)대비 9.7% 감소한 1,001천명으로 집계되었다고 밝혔다. 이는 코로나 ...



농수축산신문 · 1주 전

## [초점] 우유 유통구조 개선...가격 경쟁력 제고해야

이에 대해 낙농업계에서는 우리나라 우유의 유통구조와 이에 따른 높은 유통마진을 문제로 꼽으며 우유가격을 낮추기 위한 유통구조의 효율화가... 윤형윤 낙농진흥회 원유수급본부장은 "소비자가 유통 마진이 과하...



연합뉴스 PICK · 5시간 전 · 네이버뉴스

## 네팔 간 한국소, 현지서 송아지 낳아..."네팔 낙농발전 기여"

성장해 낙농 분야 원조 공여국이 됐다는 의미가 있다. 한국은 6·25전쟁이 한창이던 1952년부터 1976년까지 44회에 걸쳐 3천200마리의 가축과 150만 마리의 꿀벌을 지원받은 바 있다. 네팔은 낙농업이 국내총생산(GDP)...



농민신문 PICK · 3주 전 · 네이버뉴스

## '찾아가는 우유교실' 늘리고 낙농목장 '국민 휴양지'로...

낙농진흥회(회장 김선영)가 올해 '찾아가는 우유교실'을 확대 운영하기로 했다. 낙농 체험 목장에 대한 위생·안전 실태를 점검하고 인증하는 사업도 지속해 추진하기로 했다. 낙진회는 17일 세종시 어진동 본회 대회의실...



# 락토<sup>+</sup>

LACTO PLUS

건강한 젖소를 만들어 드립니다  
편안한 목장을 만들어 드립니다



## 육성우

어린송아지  
초임육성우  
임신우  
건유우

## 착유우

스타  
30  
40  
50  
탑드레싱  
울인원  
베이스믹스



# 주요 뉴스

대한민국 정책브리핑

## 한우 최대 50% 할인~ '소(牛)프라이즈' - 국민이 말하는 정책 | 뉴스

농림축산식품부는 전국한우협회·한우자조금·농협경제지주 등과 협력해 1월 29일부터 2월 9일까지 12일간 전국 온·오프라인 업체 29곳, 매장 1885곳에서 소(牛)라이즈...

1주 전



팜인사이트

## 최대 성수기 설 앞두고 한우가격 폭락...한우농가 '패닉'

[팜인사이트= 옥미영 기자] 한우고기 최대 성수기인 설 명절이 보름여 앞으로 다가왔지만 한우가격 약세가 지속되면서 농가의 시름이 깊어지고 있다.

3주 전



농민신문

## 서프라이즈~한우고기 최대 반값...!소프라이즈 2024 대한민국 한우세일' 개시

설 직전까지 한우고기 최대 50% 할인! 한우고기 산지가격 하락으로 어려움을 겪는 농가와 장바구니 물가가 부담스러운 소비자를 위해 정부·농협·생산자단체가 머리를...

2주 전



소셜타임스

## "한우, 집에서 즐기요" GS더프레시, '한우 홈마카세' 선보

[소셜타임스=정은영 기자]GS더프레시는 한우 '홈마카세'(홈+오마카세)를 선보인다고 16일 밝혔다.GS더프레시는 고물가에 외식 대신 집에서 알뜰하게 고급 요리를...

1개월 전



한국농어민신문

## '경기한우 명품화'에 47억원 투입 < 경기 < 전국 < 기사본문


[한국농어민신문 이장희 기자] 경기도가 한우산업 육성과 한우농가 경쟁력 강화를 위해 추진하고 있는 '경기한우 명품화' 5대 사업에 올해 47억원을 투입한다.

2주 전






# 주요 뉴스

 동아일보

## 정부, 설 앞두고 한우 최대 50% 할인 오늘 시작

정부가 설 명절을 맞아 한우를 최대 반값까지 깎아주는 행사를 진행한다. 28일 농림축산식품부는 전국한우협회, 한우자조금 등과 함께 29일부터 다음 달 9일까지 12일...

2주 전


 팜인사이트

## 외식산업 발전 위한 한우프라자 발전방안 기대

[팜인사이트=옥미영 기자] 농협(회장 이성희) 경제지주 축산경제는 18일 남양주축협 마석지점 회의실에서 '축산경제 행복축산 자문위원회' 2차 회의를 개최했다.

4주 전




 비즈니스포스트

## 롯데마트·슈퍼, 설 연휴 앞두고 한우 최대 40% 할인행사 및 캠페인 진행

[비즈니스포스트]롯데마트와 롯데슈퍼가 설 연휴를 앞두고 한우 할인판매 행사를 진행한 다.롯데마트와 롯데슈퍼는 전국 매장에서 고품질 한우를 최대 40% 할인된 가격...

1주 전



 조선일보

## 한우 세트 10만원대, 과일세트 4만원대... 설 선물, '가성비'가 딱 맞네

한우 세트 10만원대, 과일세트 4만원대 설 선물, 가성비가 딱 맞네 이마트 이마트가 2월 10일토까지 설 명절 본세트 판매를 진행한다. 올해 설 명절 본세트는 주력...

2주 전



 한국농촌경제신문

## 한우농가 줄 도산 우려 커져!..."소값 회복 위한 정부 지원 호소"

한우협회, 정책자금 상환 유예와 전폭적인 소비지원에 이은 정부 구매 요구. 지난해 봄, 소값 폭락 등 경영난에 삶을 비관하여 극단적인 선택을 했던 안타까운 소식이...

3주 전



# 농협 안심 심 한우

발정강한  
육량많은  
출하빨리



### 고급육

숙성비육  
육성비육  
마블-부스터  
프리미엄카프  
어린송아지

### 우량암소

포유탑  
번식임신우  
번식육성우  
암소마블

## 농협사료, 2024 경영목표 달성 위한 경영협약식 개최

뉴스데스크 newsrt@naver.com | 등록 2024.02.08 09:59:35

🔗 📄 ✉ 📁 🏠 + -



농협사료(대표이사 김경수)는 지난 7일 2024년 경영목표 달성을 위한 경영협약식을 개최했다.

이날 김경수 농협사료 대표이사는 중소가축분사장과 자회사인 농협티엠알 대표이사와 경영협약을 체결했으며, 중소가축사료와 TMR사료의 경쟁력제고, 판매확대 등 경영목표 달성을 다짐했다.

농협사료는 경영협약을 통해 ▲축산농가 지원 확대로 협동조합 가치실현 ▲중소가축분야 자립 경영시스템 구축 ▲상시 방역·안전관리로 신뢰받는 축산환경 조성 ▲미래축산업 선도를 위한 신사업 추진 등 부문별 경영목표를 설정하고 모든 역량을 집중해 나갈 계획이다.

김경수 대표이사는 "최근 가축전염병 확산과 축산물 가격하락, 물가 상승 등 대내외 불안요소가 지속됨에 따라 우리 축산업에도 어려움이 가중되고 있다"며, "농협사료는 '축산농가의 힘이 되는 드림파트너'로서 사업전반의 변화와 혁신으로 어려운 시장여건 속에서도 모든 임직원이 합심하여 경영목표를 반드시 달성하자"고 당부했다. [나남길 kenews.co.kr](http://nabamgil.kenews.co.kr)



# 주요 뉴스

## 농협사료 소식

한국농어민신문

“원료 구매력 제고·전사적 경영개선...농가 사료비 부담 완화 최선”

“축산농가의 생산비 절감과 경영안정을 위해 농협사료는 2022년 12월부터 총 4차례에 걸쳐 배합사료가격을 선제적으로 인하한 바 있습니다. 이에 따른 농가 호응과 임직원의 노력으로 지난해는 창사 이래 최대 실적인 392만1000톤의 판매량을 기록했습니다. 앞으로도 축산생산비 중 가장 큰 비중을 차지하는 사료가격의 안정과 양질의 사료 공급에 최선의 노력을 다하겠습니다.” 지난 6일 열린 기자간담회에서 김경수 농협사료 대표이사가 지난해 사업을 평가하며 앞으로의 계획을 이같이 밝혔다.

불안정한 국제정세로 인한 위험이 상존한 가운데도 불구하고 역대 최대 사업실적을 또 갈아치우면서 지난해 392만1000톤의 판매량을 달성한 농협사료가 올해 사업목표를 390만톤으로 잡고 본격적인 2024년도 경영에 나섰다. 지난해 판매량보다 다소 줄어든 물량이지만 회원조합으로 이전되는 물량을 감안하면 공격적인 목표다.

상황은 녹록치 않아 보인다. 김경수 대표이사도 “2022년부터 누적된 고금리와 주요국 소비자물가지수 상승, 환율 급등락 등으로 사료업계의 원가 부담이 가중되고 있다”면서 “특히 농협사료 주력인 한우 사육마릿수가 전년 대비 감소할 것으로 전망되는 등 사료시장 경쟁이 더욱 심화될 것”이라고 올 한해를 전망했다.

하지만 김경수 대표이사는 “그럼에도 불구하고 농협사료는 회사의 기반을 견고히 하고 외부요인에 선제적으로 대응함으로써 축산농가의 사료비 부담을 최소화 하는데 총력을 다 할 것”이라면서 올해 판매목표에 대해 “일부 회원조합이 직접 생산하기로 한 물량이 빠져나가는 것을 감안하면 사실상 전 축종에서 판매목표를 늘린 것”이라고 밝혔다.

특히 그는 품질은 높이면서 가격은 유지 또는 요인이 있으면 인하하겠다는 경영방침을 밝혔다. 김경수 대표이사는 “배합사료는 원료 대부분을 수입에 의존하는 만큼 원료 구매력을 높이는 게 무엇보다 중요하다. 농협사료는 이 부분에 주력해 왔고 올해도 그렇게 할 것”이라면서 “곡물가격이 당분간 하락세가 유지될 것으로 예상되는 가운데 지난해 12월 이를 반영한 사료가격 인하를 단행했고, 상반기 들어오기로 계약한 원료도 전년에 비해서는 낮은 가격에 구매를 해 놓은 상황”이라고 말했다.

이어 그는 “원료구매뿐만 아니라 전사적인 경영개선도 진행하고 있다”면서 “생산에서부터 영업까지 전 분야를 통틀어 디지털화를 진행해 오고 있으며, 생산시설 개선과 연구개발에도 이전과는 다른 수준의 투자를 하고 있다”고 밝혔다.





자가TMR용 종합영양제

# 토탈믹스



축우용 종합영양제

축우의 생산성 증대에 도움 / TMR사료 기호성 향상에 도움

프리믹스용 배합사료 전문공장

 농협사료 부산바이오

# 현장 Q & A

**Q :** 번식우 사양관리 질문입니다. 번식우 조사료를 어떻게 결정하면 좋을까요? 처음부터 끝까지 벃짚으로 가도 괜찮은지. 육성기에 티모시를, 10개월 이후 상대적으로 싼 톨페스큐를, 육성기 티모시를, 10개월 이후 벃짚을. 혹시 권장하는 방법이 있으실까요? 아니면 벃짚만 급여할 경우 비타민 같은 것을 보충 급여 해야 할지. 번식우 조사료 관리를 어떻게 해야할지 궁금합니다.

**A :** 윤석준 박사(농협사료 연구개발실)=어려운 질문입니다. 번식우의 사양관리에서 조사료의 종류를 어떻게 하는게 좋을지 고민하는 농장이 많습니다. 우선 요약해드리자면 정답은 유전력 좋은 어미소들이 번식에 문제없이 오랫동안 송아지를 생산하는 것이라고 할 수 있겠습니다. 번식우에 대한 유전력 평가를 하셨는지요? 체형 및 유전력 선발 후 추가로 후대 검증까지 된 번식우군을 관리하신다는 기준으로 설명하겠습니다. ①육성기(생후 4~12개월령)에 결정된 체형은 향후 포유능력 및 번식성적에 큰 영향을 미치게 됩니다. 골격 및 근육 및 생식기의 발달이 마무리(체구성 비율적으로)되는 시점입니다. 급여하는 사료의 종류, 영양소 수준, 급여량에 따라 성장 속도를 조절해야 합니다. 육성기에는 절대로 배합사료보다 조사료 섭취량이 높아야 합니다(최소 8개월까지). ②육성기 조사료는 영양수준에 따라 섭취량 및 일당증체에 영향을 주게 됩니다. 톨페스큐도 좋은 조사료원이며, 피하 지방이 두꺼워지는 것이 관찰된다면 벃짚으로 적용해 주십시오. 현장 전문가들의 공통의견으로 품질 낮은 조사료를 급여할 경우 복강 내 지방 침착이 많다고 합니다. 10개월 이후 벃짚을 급여해야 하는 상황이라도 벃짚의 섭취량을 더 높일 수 있도록 짧게 잘라 주시기를 권장합니다. ③번식우에 벃짚만 급여하는 경우 보충하면 좋은 것은, 분만 예정 최소 2주 이전에는 유선 발육을 촉진하기 위하여 배합사료 급여량을 상향해야 합니다. 0.5~0.8kg 수준 권장합니다. 번식성적 및 송아지 생산에 집중하는 농장에서는 분만 2개월 전부터 서서히 증량합니다. 지용성 비타민 보충도 권장하는데 그 이유는 짚류의 경우 지용성 비타민 함량이 낮기 때문입니다. 농장에서 후산정체 또는 재귀발정 지연 시 셀레늄 및 아연 성분이 포함된 첨가제를 급여하면 좋습니다. ④번식우의 조사료 관리를 보면 국내 다수 번식 전문 농장에서 번식우가 2~3회 분만 후 비육을 하는 경우가 많습니다. 암소의 경우 골격의 최대 성장은 3산 분만 직전까지로 이야기 합니다. 쉽게 요약하면 1~2산 기간은 임신+분만+포유 기간 중에도 지속적으로 어미소의 성장이 이루어져야 한다는 의미입니다. 일부 농장에서는 번식우가 살이 찌면 안 된다는 아주 오래전 사양관리 기준을 가지고 계셔서 조사료마저 제한 급여하는 농장이 많습니다. 벃짚의 물리적 가공을 통한 양질의 짚류의 자유 급여를 권장합니다.

<자료제공 : 농협경제지주 축산경제>



대가축 기술정보지는 매월 15일을 기준으로 여러분들에게 주기적으로 전달 드릴 예정입니다.

본 2024년 2월호에는 한우 및 낙농 시황관련 자료를 요약하였습니다.

내용에 보강 & 추가 되었으면 하는 사항은 [animality@naver.com](mailto:animality@naver.com) 으로 이메일을 보내 주시면 더욱 감사하겠습니다.

대가축 기술정보지의 내용이 농장의 사업에 도움이 되었으면 합니다.

2024년 우리 앞에 다가온 큰 도전 모두 힘을 모아  
더 큰 전진으로 함께 뛰어 봅시다~!!

2024년 3월 15일에 뵙겠습니다.

